

Numéro 15

Avril 2024

# Essence Et Traditions

## La Gazette



“Regretter, c’est prier pour effacer le  
passé.

Être nostalgique, c’est prier pour qu’il  
devienne éternel.”

Aphorisme méditatif du mois. VG



La gazette, ce sont des articles, des entretiens, des billets...  
Ce sont des partages, des idées, des pensées...  
Ce sont aussi les actualités de l'École Essence et Traditions.

par Fabienne Botella



## CAP SUR LE BAZI SANTÉ !

L'actualité de notre école est dense et la force du Bois émergeant vous invite à nous suivre dans cet élan printanier.

Si nous avons débuté l'année par du BaZi, la conférence consacrée au Yi Jing est venue s'intercaler telle une intersaison.

L'Espace Chine Centre Culturel nous a reçu dans les locaux de la Boutique Li Hua de Nancy le 15 mars 2024 pour une conférence intitulée "À la découverte du Yi Jing" ; les échanges qui ont suivis furent riches et animés.

Une série de stages (ateliers BaZi, Synastrie en BaZi et module de BaZi santé) a jalonné tout ce premier trimestre 2024.

Un nouveau cycle de formation en astrologie chinoise BaZi débute dès les 13 et 14 avril par le module Initiation qui sera très vite suivi des modules Praticien et Perfectionnement en mai et juin ! Il est encore temps de vous inscrire.

La numérométrie fait aussi son retour! Module initiation les 27 et 28 avril à Nancy, suivi du module praticien les 25 et 26 mai prochain !

Une nouvelle session d'ateliers du praticien en BaZi est d'ores et déjà prévue le dimanche 23 juin avec de nouvelles thématiques.

Quant au Module BaZi santé, il est reprogrammé pour les 31 août et 1er septembre 2024.

Et si vous aussi, vous avez envie d'organiser dans votre secteur une conférence sur le Yi Jing, le BaZi ou encore la Numérométrie, n'hésitez pas à nous le faire savoir!

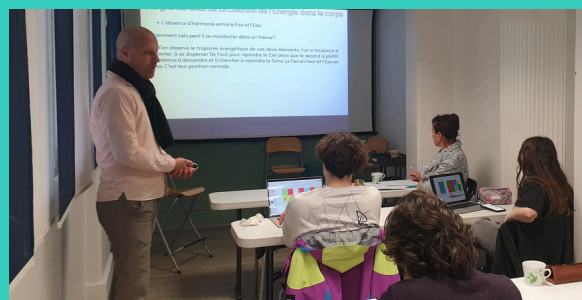
Si c'est une formation que vous souhaitez proposer, c'est possible aussi ! Nous nous déplaçons. (Modalités à établir au cas par cas.)

### BaZi Santé

Déterminer un profil énergétique de santé d'après la carte de naissance BaZi, c'est ce qui nous a occupé tout un week-end à l'Espace Ginko. Après avoir abordé les grands principes de la Médecine Traditionnelle Chinoise, nous avons observé comment chacun des Zang Fu (Organes et Entrailles) est identifié et singularisé dans un thème BaZi.

En étudiant de manière approfondie l'élément associé à chaque organe il est possible d'obtenir des informations précieuses sur nos forces et fragilités physiologiques.

Un cours structuré par Vincent, des stagiaires passionnés !



Renseignements, modalités,  
inscriptions :

[essenceettraditions@gmail.com](mailto:essenceettraditions@gmail.com)

<https://fabiennebotella.com/essence-et-traditions/>





## Le calendrier

- **samedi 13 et dimanche 14 avril 2024** : BAZI MODULE 1 - niveau initiation par Fabienne Botella et Vincent Gallet.
- **samedi 27 et dimanche 28 avril 2024** : NUMÉROLOGIE MODULE 1 - niveau initiation par Fabienne Botella et Vincent Gallet.
- **samedi 11 et dimanche 12 mai 2024** : BAZI MODULE 2 - niveau praticien par Fabienne Botella et Vincent Gallet.
- **samedi 25 et dimanche 26 mai 2024** : NUMÉROLOGIE MODULE 2 - niveau praticien par Fabienne Botella et Vincent Gallet.
- **samedi 8 et dimanche 9 juin 2024** : BAZI MODULE 3 - niveau perfectionnement par Fabienne Botella et Vincent Gallet.
- **dimanche 23 juin 2024** : ATELIERS PRATIQUES DE BAZI - analyse guidée de thèmes - questions les plus couramment posées en astrologie chinoise. Par Fabienne Botella et Vincent Gallet. Ces ateliers sont ouverts aux étudiants ayant validé au moins les modules d'initiation et de praticien.
- **samedi 31 août et dimanche 1er septembre 2024** : BAZI SANTÉ - Par Fabienne Botella et Vincent Gallet.



# Modules de base en BaZi

(accessibles sans pré-requis)

## MODULE 1 : INITIATION (2 jours)

- TAO, Yin-Yang, 5 éléments, énergie (Qi).
- Coordonnées de naissance vraies et montage du thème.
- Troncs célestes, branches terrestres, troncs cachés.
- Équilibre Yin Yang.
- Maître du Jour.
- Force des éléments.
- Les Déités
- Élément(s) d'équilibre du thème.
- Clashes. Combinaisons.

## MODULE 2 : PRATICIEN (2 jours)

- L'équilibrage du thème. Conseils et méthodes.
- La détermination de la personnalité.
- Ming Gua et Gua secret.
- Pénalités, Blessures et Destructeurs.
- Les Dix Dieux. Approfondissement.
- Les Étoiles.
- Les Cycles du Temps.
- Les Thèmes Spéciaux.
- Analyse approfondie de l'harmonie des 4 piliers.

## MODULE 3 : PERFECTIONNEMENT (2 jours)

- Structures de thèmes et stratégies.
- Mission de vie et moteur de vie.
- Les NA YIN, âme profonde du thème.
- Les configurations spécifiques des Branches Terrestres.
- L'analyse de la vie familiale sous l'angle du BaZi. Étude des parents. Le couple. Les enfants. L'énergie ancestrale.
- Le Ming Shu.
- BaZi et chronobiologie.
- La circulation du Qi dans le thème.
- L'analyse métaphorique du thème de naissance.

### ATELIERS PRATIQUES DE BaZi (1jour)

(réservés aux élèves ayant suivi les modules d'initiation et de praticien en salle avec *Essence et Traditions* ou à distance avec *Noble Céleste*)

Analyse guidée de thème.

Études des questions les plus couramment posées en BaZi.

## Modules d'enseignement spécialisés en BaZi

(accessibles après validation des modules 1 et 2)

### BAZI SANTÉ (2 jours)

Introduction

Les principes fondamentaux de la Médecine Traditionnelle Chinoise.

- Le Yin et le Yang appliqués à la santé.
- Les Cinq Éléments et la santé.
- Le Qi, sources, circulation et facteurs d'optimisation.
- Les fonctions des organes en Médecine Traditionnelle Chinoise.
- Les relations entre les organes.
- Les trois Trésors ou SAN BAO.
- Les principaux syndromes complexes rencontrés.

L'analyse du BaZi sous l'angle de l'énergétique santé.

- Troncs Célestes, Branches Terrestres et corps humain.
- Les principes généraux d'analyse du thème en matière d'énergétique de la santé.
- Les conditions d'une bonne santé en Médecine Chinoise analysées sous l'angle du BaZi.
- L'analyse approfondie des 5 organes dans le thème BaZi.
- Étude des syndromes complexes en BaZi.
- BaZi et gestion des émotions.

### BAZI KARMIQUE (2 jours)

Le Ciel postérieur et l'énergie d'incarnation:

- Personnalité innée et personnalité acquise.
- Le Maître du Jour comme révélateur de la quintessence du Qi du ciel postérieur.
- L'accès à la Source par l'analyse du pilier de l'heure.
- Les NA YIN révélateurs des énergies ressources.
- Structure de thème et moteur de vie comme processus dynamisant de l'incarnation.

Le Bazi Source ou Bazi du Ciel Antérieur:

- Méthodologie d'élaboration du BaZi Source.
- La méthode métaphorique d'analyse des Bazi Source.
- Le Karma, point de rencontre entre Ciel Postérieur et Ciel Antérieur.

Les relations karmiques:

- Identification et mode d'expression dans le thème.
- Synastries et relations karmiques. Exemples concrets.

### BAZI SYNASTRIE (1 jour)

(réservés aux élèves ayant suivi les modules d'initiation, de praticien et de perfectionnement en salle avec *Essence et Traditions* ou à distance avec *Noble Céleste*)

Analyse et comparaison de deux énergies de naissance.



Renseignements, modalités, inscriptions :

[essenceettraditions@gmail.com](mailto:essenceettraditions@gmail.com)

<https://fabiennebotella.com/essence-et-traditions/>

## Contenu des modules de Numérogie

(accessibles sans pré-requis)

### NUMÉROLOGIE MODULE 1 : INITIATION

(2 jours)

Introduction générale. TAO, métaphysique et pensée chinoises.

Origines et Histoire de la numérogie.

Numérogie chinoise et numérogie occidentale. Approche synchrétique et choix pédagogiques de ce module.

Les grands nombres qui gouvernent nos vies.

- Le nombre Étoile majeur.
- Le nombre Étoile mineur.
- Le nombre du Chemin de Vie.
- Le nombre du jour de naissance.

Le carré séquentiel.

- Les axes du carré séquentiel.
- Les flèches de force.
- Les flèches de faiblesse.
- L'analyse des nombres dans le carré séquentiel.

Le carré LUO SHU.

- Les axes du carré LUO SHU.
- Les flèches de force.
- Les flèches de faiblesse.
- L'analyse des nombres dans le carré LUO SHU.

L'inclusion et ses principes d'interprétation.

Les cycles du temps. Première approche avec l'année personnelle et le mois personnel.

Méthode d'analyse comparée de deux énergies de naissance.

Première approche de la Synastrie en numérogie.

### NUMÉROLOGIE MODULE 2 : PRATICIEN

(2 jours)

Analyse approfondie des Nombres Étoile-majeur et Nombres Étoile-mineur.

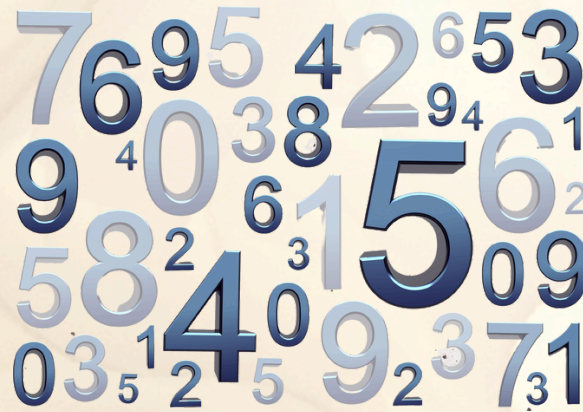
- La vie émotionnelle ;
- le passage du Nombre Étoile-mineur au Nombre Étoile-majeur. La période clef de l'adolescence ;
- La polarisation des Nombres Étoiles. Yin et Yang.

Apogées, Cycles de Vie et Défis.

- les apogées ;
- les sous-cycles de vie ;
- les défis de vie ;

L'Inclusion et les arcanes de la personnalité.

- L'élan spirituel ;
- Le moi intime ;
- Expression et plan de l'expression ;
- Le Nombre d'initiation spirituelle.



7	8	9
4	5	6
1	2	3

CARRÉ SÉQUENTIEL

Les carrés de nombres

4	9	2
3	5	7
8	1	6

LUO SHU

# Sommaire



2	ACTUALITÉS D'ESSENCE ET TRADITIONS	15	LE COIN DU LECTEUR
6	SOMMAIRE	18	LE COIN DU CINÉPHILE
7	ÉDITO	20	UN JOUR, UNE CHANSON
8	BILLET D'HUMEUR YIN	21	SANTÉ ~ BIEN-ÊTRE
10	BILLET D'HUMEUR YANG	23	CHRONIQUE DES TEMPS MODERNES
12	LE COMPTOIR DU PHILOSOPHE	25	L'ATELIER DU PRATICIEN

## Les choix d'Essence et Traditions.

Voilà bientôt une année et demi qu'Essence et Traditions a pris son envol.

Cette publication est pour nous, avant toute chose, un support pour vous faire parvenir nos informations, notre actualité et surtout afin de vous tenir au courant des dates de formations et de conférences de notre école éponyme.

Une façon de nous présenter à vous aussi!

Si nous avons choisi de l'enrichir de quelques rubriques telles que le coin du cinéphile ou encore le comptoir du philosophe, c'est que nous pensons que le partage est la meilleure façon de stimuler nos cerveaux trop souvent occupés à traiter des informations prémâchées, ne requérant pas ou peu d'efforts d'assimilation ni la moindre opportunité d'ouverture.

Point de glorification excessive néanmoins !

Humains nous sommes et humains nous restons!

Nos écrits sont aussi imparfaits que nous malgré la vigilance que nous mettons à ce qu'il ne traîne pas trop de coquilles grossières.

Ainsi, presque comme dans un journal intime, vous pouvez glaner ça et là des tranches de nos vies. Nos choix d'expériences, nos propositions de lectures ou de films sont en effet fortement imprégnés d'un versant subjectif, sensible et personnel.

Vous l'avez aussi certainement remarqué, nos billets Yin et billets Yang sont sans ambages.

Il nous semble sain et juste de dire à chacun, en nous exprimant en toute transparence dans tous ces textes, combien il est utile de s'extraire parfois de la masse pour prendre du recul et laisser nos émotions, nos instincts nous guider plus intuitivement que ne le fait le courant dominant.

Sortir des injonctions, du politiquement correct et des conflits d'intérêt au profit de notre propre intégrité physique, mentale et intellectuelle, au profit surtout de notre indépendance d'âme.

Ce que vous lisez dans la Gazette est également un aperçu de ce que nous partageons lors de nos sessions de formations : bien évidemment la partie académique dont vous retrouvez quelques exemples dans les ateliers du praticien mais aussi les nombreux échanges informels lors des pauses et des repas, qui sont des enrichissements à double sens.

Bon printemps, bonne lecture !

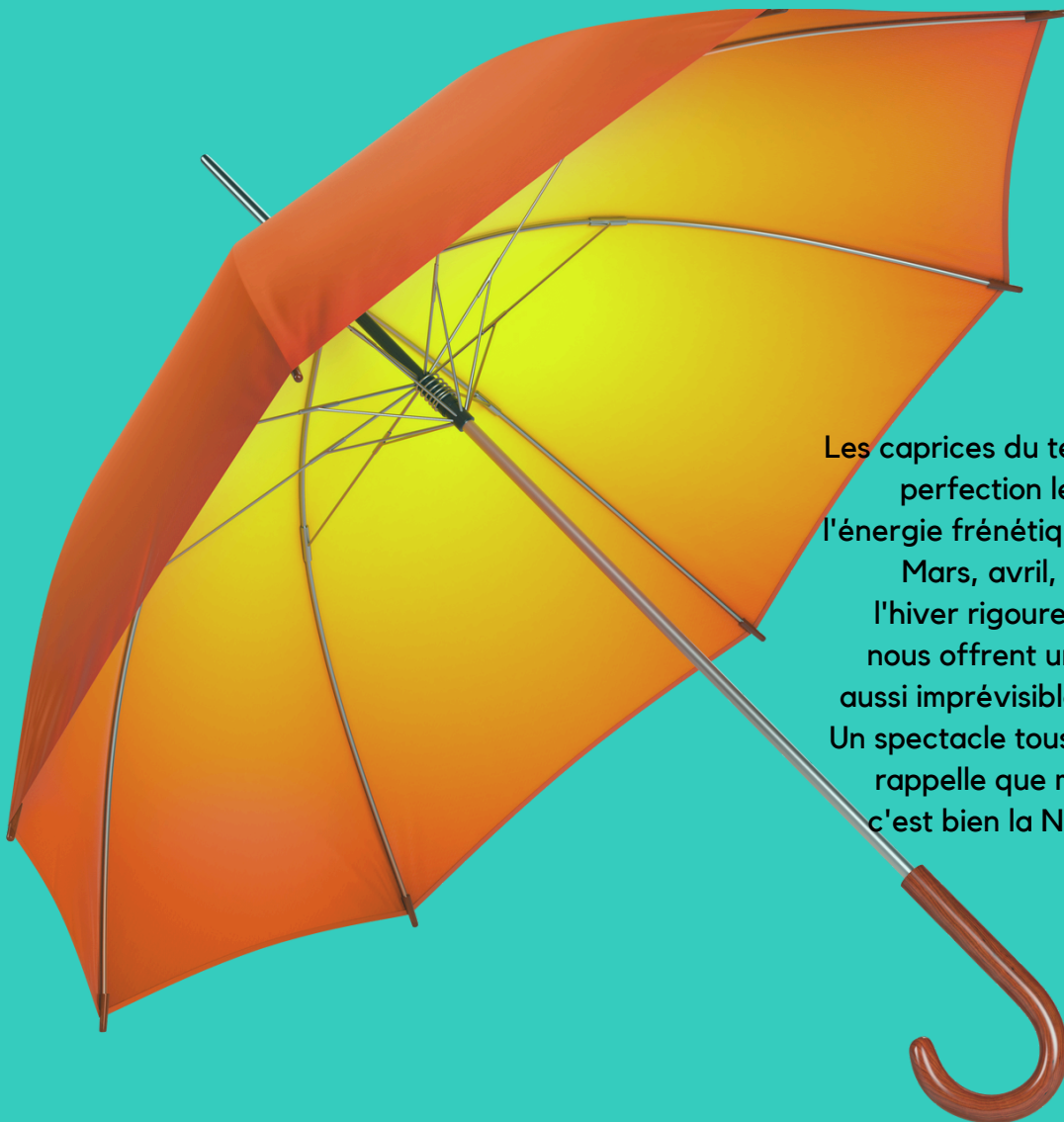


# Billet d'humeur Yin



## GIBOULÉES

par Fabienne BOTELLA



Ah, les giboulées de mars...

Les caprices du temps semblent incarner à la perfection les émotions tumultueuses et l'énergie frénétique qui parcourent nos vies !

Mars, avril, ces mois de transition entre l'hiver rigoureux et le printemps naissant, nous offrent un spectacle météorologique aussi imprévisible que nos propres humeurs. Un spectacle tous les ans renouvelé qui nous rappelle que même si l'on veut s'en jouer, c'est bien la Nature qui dicte le rythme, le tempo et les saisons.



Il y a quelque chose de magique dans le ballet chaotique des giboulées de mars. Elles nous rappellent que la vie elle-même est un mélange d'éclats de soleil et de rafales de pluie, de moments de joie éclatante et de périodes de tristesse profonde. Comme ces averses soudaines qui alternent avec des éclaircies fugaces, nos émotions peuvent passer du calme à la tempête en un clin d'œil. Sur quelques jours ou brutalement en quelques minutes, tel un joueur de poker nous pouvons osciller, sciemment ou non, d'un état à l'autre.

Pourtant, il y a une beauté dans cette dualité. Il y a même un espoir.

Les giboulées de mars nous enseignent la résilience. Elle nous rappelle que même au milieu des tempêtes les plus violentes, il y a toujours la possibilité de voir poindre un arc-en-ciel à l'horizon. Elles nous montrent que chaque émotion, même la plus sombre, finit par céder la place à la lumière. Ces giboulées nous invitent également à embrasser notre propre énergie intérieure, aussi changeante et imprévisible soit-elle. Il n'est pas question de céder à l'expression violente de tout ce qui nous assaille mais pas question non plus de s'y soustraire en enfouissant chaque manifestation sous le tapis. Cher à Socrate, le "connais-toi toi-même" est à ce moment mis à rude épreuve. Quand l'énergie de la croissance et de l'expansion de la Nature vient en résonance avec nos croyances et parfois même nos croyances limitantes, il est utile de réfléchir à ce que nous apporte la grêle et le vent.

Comme les bourrasques qui secouent les arbres, nos émotions peuvent parfois nous emporter dans une danse tourbillonnante. Mais c'est dans ces moments de turbulence que nous puisons souvent notre plus grande force, notre plus grande créativité, nos plus belles opportunités.

Alors, au milieu de ces giboulées de mars, laissons-nous emporter par le tourbillon des émotions. Accueillons la pluie et le soleil avec la même gratitude, sachant que chaque tempête apporte avec elle la promesse d'un renouveau, d'une nouvelle aube.

Tout comme la nature, nous sommes capables de nous élever au-dessus des nuages pour atteindre des sommets insoupçonnés.





## ÉLOGE DE LA ROUTINE

par Vincent GALLET

Force est de constater que la routine a mauvaise presse. L'inclination contemporaine est aux mouvements, aux changements permanents, au déracinement. La nouveauté est une des nombreuses déités vénérées par les temps post-modernes. Elle devient même parfois un but en soit quel qu'en soit le contenu d'ailleurs.

La routine est par voie de conséquence ringardisée, moquée. Prétendre l'apprécier, l'entretenir, la cultiver fait généralement de vous une personne sans intérêt, rabougrie, peu ouverte sur le monde.

Deux films assez récents, PATERSON sorti en 2016 et présenté dans la gazette n°8 et le sublime PERFECT DAYS sorti en 2023, démontrent toutefois avec brio qu'il existe une poésie de la routine et que celle-ci offre un rapport au monde singulier car plus spirituel.

Il y a une sorte de mysticisme dans la répétition des gestes quotidiens. La routine est l'apanage des âmes nobles car elle permet un ancrage puissant et une sacralisation du quotidien et de l'environnement immédiat. Quand ses pourfendeurs ne rêvent que d'ailleurs, l'Esprit dispersé par la recherche constante de nouveautés et tentant de se construire de nouveaux repères au milieu de la tension qu'elles engendrent, le routinier, quant à lui, mobilise sa conscience, apaise son mental pour se connecter véritablement au monde et entrer dans une démarche plus contemplative et réceptive.

La routine est source de connaissances et de progrès ; l'excellence passe en effet par la répétition des mêmes gestes, inlassablement, par l'approfondissement des mêmes concepts et des mêmes domaines de réflexion.

Sauter d'activités en activités, changer sans arrêt de cap ne fera jamais de vous un expert, quel que soit votre domaine de prédilection.

Elle est aussi une des voies d'accès à l'Essence des choses, à leur profondeur. C'est en observant chaque jour les mêmes phénomènes, en étant immergé dans la même mixtiture contextuelle que l'on peut accéder à la dimension subtile du changement et donc de la Vie.

Être routinier, c'est rendre hommage aux Lois de l'Univers et au Créateur.

Le moine effectue des prières régulières tout au long de la journée, en suivant un rythme et un cérémonial qui ne varient jamais.

La vie cosmique, expression du principe « ordo ab chaos » est la forme la plus aboutie de la routine. Les planètes, les galaxies suivent les mêmes orbites depuis la nuit des temps. Apprécier voire vénérer la routine dans sa vie personnelle est une des manières de se connecter aux énergies cosmiques, de trouver sa juste place dans l'univers... là, ici et maintenant !!!

Enfin et pour conclure, la routine est souvent en résonance avec le silence car ce rapport contemplatif au quotidien supporte mal les bavardages et autres verbiages.

Les deux héros de PATERSON et de PERFECT DAYS, sont des taiseux. Leur parole est rare car ils ont choisi d'habiter le monde et non de le commenter !!!



# Le comptoir du philosophe



La relation que nous entretenons avec la philosophie n'est pas toujours des plus... cordiales ! Les cours dispensés en classe de terminale nous arrivent en pleine figure à 17 ans. Rien ne nous prépare dans notre scolarité à rencontrer Kant, Hegel ou Spinoza et le choc est parfois brutal. Il faut aussi souligner l'austérité et la difficulté de la plupart des ouvrages dans cette discipline. Se plonger dans l'Éthique de Spinoza peut rapidement tourner au cauchemar !!!

Quant aux ouvrages de vulgarisation, ils flirtent le plus souvent avec le développement personnel, le psychologisant, simplifiant avec excès la pensée des grands auteurs et édulcorant ainsi leur puissance intellectuelle.

Cette rubrique n'est pas un cours de philosophie. Elle a pour plus modeste ambition de vous présenter un philosophe, un concept, une problématique sous un angle pratique et de tenter d'en extraire ce qui peut nous être utile concrètement, dans notre vie de tous les jours. La philosophie selon nous ne doit pas somnoler dans les étagères poussiéreuses de nos bibliothèques mais doit au contraire s'aérer, s'immerger dans nos vies, visiter notre quotidien pour devenir un compagnon de route lucide, sincère et bienveillant.

par Vincent GALLET

## LA THÉODICÉE DE LEIBNIZ

### *Pourquoi s'intéresser à LEIBNIZ, à sa vision de Dieu et du mal ?*

- car le mal existe, nous ne pouvons le nier, et nous vivons souvent cet état de fait comme une incompréhension voire une injustice.
- car la coexistence de Dieu et du mal paraît antinomique, contradictoire.
- car les événements du monde ont tendance à nous éloigner de la Foi et de l'Espérance.
- car les médias de grand chemin mettent toujours en avant les événements les plus négatifs, semblent même s'en délecter, ce qui peut entraîner des comportements misanthropiques chez certains d'entre nous.

### *Quels sont la signification et le contenu de la THÉODICÉE ?*

Philosophe, mathématicien, juriste, historien allemand du XVII<sup>ème</sup> siècle, LEIBNIZ est parfois considéré comme le dernier « génie universel » tant le spectre de ses connaissances et de ses recherches fut large et hétéroclite.

S'il est connu pour avoir inventé le calcul infinitésimal en mathématiques et le concept de monade en métaphysique, c'est à sa conception de Dieu et à sa vision du mal que nous allons nous intéresser dans cette gazette.

La question de la coexistence de Dieu et du mal n'est pas une question récente.

Si Dieu existe, alors pourquoi le mal ? Cette question a obsédé nombre de philosophes et de théologiens.



C'est dans son ouvrage « Essais de Théodicée » que Leibniz tente de répondre à cette question. Pour le philosophe allemand la question de l'existence de Dieu est un présupposé irréfutable. Il ne nie pas l'existence du mal mais tente de comprendre la contradiction apparente entre les propriétés que l'on prête à Dieu (bienveillance, omnipotence, omniscience...) et la présence du mal dans la vie des hommes.

La démonstration de Leibniz va principalement reposer sur la notion de relativité du mal. L'être humain est un hypersensible du mal, de la souffrance. Il remarque facilement quand le mal est présent mais plus difficilement quand il est absent. La relativité du mal, ce n'est pas nier l'existence du mal, mais prendre conscience que notre mal-être est surtout lié au fait que nous ne sommes pas assez attentifs à ce qui va bien, à ce qui fonctionne correctement.

Ceux qui ont vécu de très grandes difficultés, qui ont été viscéralement confrontés au mal, développent une sensibilité au bien, un éveil de la conscience qui leur est spécifique.

Le principe de la relativité du mal c'est aussi considérer qu'il est une condition pour accéder au Bien, qu'il est une étape qui mène au Bien.

Cela ne signifie pas qu'il faut tout accepter au nom du lâcher prise et de l'amour universel. Le mal ne doit pas être accepté comme une fatalité mais juste considéré, quand il est présent, comme une leçon nous permettant de ne pas retomber dans l'erreur.

Le mal a donc une double face :

- une face subjective et immédiate qui représente la souffrance ressentie ;
- une phase objective qui ne déploiera ses effets que dans le temps et qui constitue ce que l'on appelle l'apprentissage.

La souffrance n'est pas une bonne chose en tant que souffrance mais son existence se justifie comme moyen en vue d'une fin plus profonde qui est celle de l'évolution personnelle.

Le mal existe car Dieu nous a créés faillibles ; il n'y a donc pas à invoquer Dieu pour justifier ou comprendre nos propres manquements.

Cependant, Dieu ne nous a pas laissés totalement démunis en nous donnant, via la conscience, des capacités pour évoluer, progresser. Le mal existe parce que nous le laissons exister et si Dieu tolère cet état de fait, c'est pour nous pousser au Bien, pour nous inciter à nous transformer pour essayer d'atteindre le Bien.



**Que peut nous apporter la vision du mal selon LEIBNIZ dans notre quotidien ?**

- Adopter un point de vue plus rationnel, moins émotionnel, et prendre conscience que les instants de vie où le mal est absent sont les plus nombreux.
- Se servir de la souffrance comme d'un tremplin vers le Bien.
- Se réconcilier avec Dieu qui n'a pas créé le mal mais l'a simplement toléré pour permettre à sa Créature de grandir, d'évoluer vers sa version la plus lumineuse.
- Comprendre que le monde dans lequel nous vivons est le meilleur des mondes possibles puisque c'est celui qui Est.



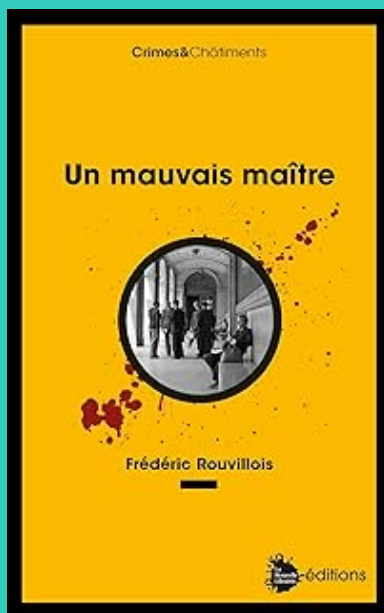


Dans cette rubrique 3 conseils de lectures vous sont proposés chaque mois. Vous trouverez pour chacune d'elles un résumé succinct et une critique... nécessairement subjective.

Parmi ces trois références figureront un ouvrage de métaphysique, un ouvrage, généralement un essai, en lien avec les traditions, la pensée anti-moderne et l'enracinement et enfin un roman.

Le roman s'est imposé comme une évidence pour intégrer ce triptyque mensuel car, bien que basé sur une fiction, il est la seule voie littéraire possible pour percer le cœur de la réalité existentielle humaine, faite d'émotions, de sentiments et de subjectivité.

Frédéric Rouvillois  
Un mauvais maître



Professeur de droit, Frédéric Rouvillois est surtout connu pour ses nombreux ouvrages consacrés au Droit Public et à l'histoire des mœurs et des représentations politiques.

Il a aussi publié quelques romans dont 4 enquêtes du commissaire LOHMANN.

« Un mauvais maître » est l'une d'entre elles.

Un matin de juin, un joggeur découvre dans les fourrés du Square Montholon à PARIS le cadavre d'un homme, la carotide tranchée et une scarification sur le front formant les chiffres XXI (ou XXL ?). Il s'agit de François Desnard professeur agrégé de droit, universitaire de grand renom.

Accompagné de sa collaboratrice Nathalie Morin, le commissaire LOHMANN va mener l'enquête, entraînant le lecteur dans le monde feutré des professeurs agrégés de droit. Un univers impitoyable, où les guerres égotiques sont amplifiées par l'entre-soi et l'élitisme.

Ce duo que tout oppose, un commissaire expérimenté, un peu désabusé, empâté, épicurien et une jeune capitaine progressiste, fine, souple, qui préfère les salades aux entrecôtes va vite se retrouver confronté à plusieurs meurtres, les amenant à s'intéresser notamment au mouvement des survivantistes, un des courants du royalisme qui considère que Louis XVII n'est pas mort au Temple mais a réussi à en être exfiltré et a donc des héritiers encore vivants.

Le roman policier occupe une place à part dans la littérature. Outre qu'il permet de sonder les tréfonds de l'âme humaine, il est aussi le support idéal pour explorer un milieu social en rendant compte de ses rites, de ses codes, de ses névroses et obsessions.

Si l'écriture de ce polar est fluide et agréable, le style est parfois un peu trop timoré à mon goût (j'ai en effet une préférence pour les plumes qui jonglent avec brio avec le cynisme, le cru, le trivial, le plébéen !); on peut aussi regretter que l'atmosphère ne prenne à aucun moment le dessus sur l'intrigue dans une alternance subtile qui permet de distinguer les bons romans policiers des polars de génie !

Vincent GALLET



Ma fille aînée défend toujours ardemment, lors de nos discussions, l'idée selon laquelle la philosophie n'est pas une matière vulgarisable. À peine devrait-on tolérer la littérature dite secondaire, c'est-à-dire les essais et écrits sur les grands auteurs historiques rédigés par les chercheurs en philosophie. Si l'excès de simplification présente le risque non-négligeable d'entraîner cette discipline dans les bras des apôtres et autres gourous du développement personnel, il n'en demeure pas moins que la philosophie et les interrogations existentielles qu'elle suscite ont un rôle à jouer dans notre quête quotidienne de la Vérité, du Bien, du Beau et du Juste.

La revue « Philosophie Magazine » constitue à ce titre un compromis intéressant ; elle ne tombe jamais dans la vulgarisation excessive, dans la démagogie manichéenne habituelle des médias de grand chemin mais évite aussi le jargon technique et l'entre-soi verbal que l'on reproche souvent aux philosophes de formation.

Si le magazine est construit autour d'une thématique centrale d'une bonne vingtaine de pages, on retrouve aussi, chaque mois, une rubrique déchiffrant l'actualité sous un angle philosophique ainsi que l'analyse d'un grand classique de la philosophie ou encore une sélection de conseils de lectures assez dense et diversifiée.

Une excellente revue pour se réconcilier avec cette discipline passionnante mais souvent austère et difficile d'accès.

Vincent GALLET



Arnaud Bertrand-Deville  
Astrologie chinoise BAZI



Si vous lisez régulièrement notre gazette vous savez désormais que, dans la pensée orientale, le temps est cyclique et non linéaire.

Un des cycles les plus signifiants, utilisé dans de nombreuses sciences taoïstes, et notamment en BaZi, est le JIA ZI, d'une durée de 60 ans et né de la coexistence, dans le calendrier des 10 000 ans, d'énergies célestes et terrestres. Je vous renvoie sur ce sujet à l'article de Fabienne BOTELLA dans la rubrique métaphysique de la gazette 10.

10 Troncs Célestes et 12 Branches Terrestres donnent ainsi naissance à 60 couples qui forment les différents piliers que l'on peut trouver dans un thème de naissance en astrologie chinoise.

L'objectif de l'ouvrage d'Arnaud Bertrand-Deville est de présenter de manière approfondie l'ensemble de ces 60 binômes, leurs caractéristiques énergétiques mais aussi le type de mouvements induits, les potentiels et actions disponibles, les attitudes à éviter ou encore les plus ou moins grandes capacités à la prise de décisions.

La seconde partie de l'ouvrage s'adresse un peu plus aux étudiants et praticiens en BaZi ; elle détaille en effet toutes les combinaisons possibles Troncs Célestes - Branches Terrestres par secteur de vie en distinguant la sphère sociale et professionnelle, le domaine émotionnel, la vie affective et de couple et enfin la spiritualité.

Un bon ouvrage pour améliorer votre connaissance des 60 JIA ZI et pour donner ainsi à vos analyses subtilité, nuance et profondeur.

Vincent GALLET



par Vincent GALLET

Nous avons fait le choix dans la gazette de faire une place (qui nous semble amplement méritée) au cinéma. Art majeur du XXème siècle, il fut considéré comme le 7ème par Ricciotto Canudo, complétant ainsi la classification proposée par Hegel dans Esthétique où les différents arts sont répertoriés selon une double-échelle de matérialité décroissante et d'expressivité croissante.

Le cinéma est certes un mélange d'art et de technique mais il a la particularité d'intégrer les 5 éléments artistiques que sont le langage, le son, l'image, le mouvement et l'interactivité ; ce qui en fait un spectacle unique et fascinant.

Chaque mois, deux films (ou séries) vous seront proposés. Les articles comporteront un synopsis pour vous donner une idée du fil conducteur scénarique et une critique de quelques lignes pour vous donner envie... ou pas, de vous y plonger à votre tour. L'accent sera mis sur le cinéma contemporain mais nous n'hésiterons pas aussi à sortir de nos malles poussiéreuses d'anciens chefs d'œuvre qui ont marqué l'Histoire du 7ème Art. Nous ne sommes pas des spécialistes de la technique et notre but se limitera à partager avec vous la riche palette émotionnelle ressentie dans les salles obscures.

---

## LE PATIENT ANGLAIS

### SYNOPSIS

En 1945, quatre personnes déchirées par la guerre se réfugient dans un monastère abandonné de Toscane pour se guérir de leurs maux. Peu à peu le passé va resurgir et la présence d'un homme mystérieux et méconnaissable, le patient anglais, va bouleverser le destin de ceux qui croisent son chemin.

### CRITIQUE

Indéniablement, et cela n'engage que moi, le plus grand film romantique de l'histoire du cinéma. Obtenir 9 oscars n'est en effet pas une mince affaire !!!

Captivant de la première à la dernière minute, tourné dans des paysages d'une beauté abyssale, le Patient Anglais nous démontre avec brio que les grandes histoires d'amour sont toujours tragiques. Débutant le plus souvent dans des atmosphères surréalistes, rapprochant des individus que tout semble opposer, elles contiennent dans leur ADN le germe de leur fin dramatique, laissant ainsi une empreinte éternelle de nostalgie chez tout ceux qui ont pu y survivre, que ce soit physiquement ou psychologiquement.

Installez vous confortablement dans votre canapé, baissez la lumière et préparez une boîte de kleenex... Il serait fort surprenant, que vous puissiez résister au charme magnétique du duo Kristin Scott Thomas - Ralph Fiennes....



## LA ZONE D'INTÉRÊT

### SYNOPSIS

Le commandant d'Auschwitz, Rudolf Höss, et sa femme Hedwig s'efforcent de construire une vie de rêve pour leur famille dans une maison avec jardin à côté du camp.

### CRITIQUE

Il est très rare, dans cette rubrique cinéma de la gazette, que nous vous proposons un film encore à l'affiche dans les salles obscures. Nous avons en effet délibérément fait le choix du recul, de la digestion cinématographique, du revisionnage multiple.

La « Zone d'Intérêt » est un événement exceptionnel qui mérite que l'on fasse quelques entorses à nos habitudes car jamais la SHOAH n'a été traitée de cette façon.

Tout a été dit et écrit sur le sujet. Ce qui rend parfois cette thématique lourde, redondante, décevante. Je vous renvoie à « Shoah » de Claude LANZMANN, à « La vie est belle » de Roberto BEGNINI, au « Pianiste » de Roman POLANSKI ou encore à « La liste de Schindler » de Steven SPIELBERG qui n'ont jamais été vraiment égalés.

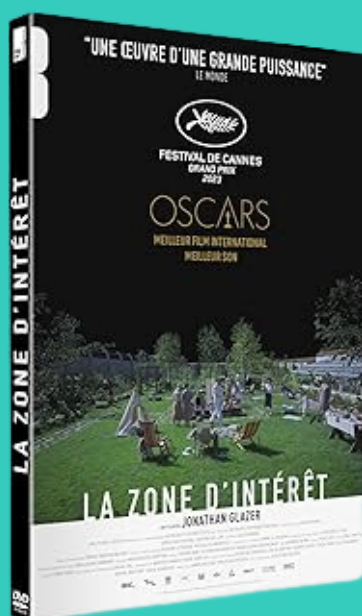
Jonathan GLAZER nous offre avec « la Zone d'Intérêt » un film à l'originalité absolue évitant le piège du déjà vu et du réchauffé.

Il fait en effet le choix de se concentrer sur la vie quasi-idyllique de la famille de Rudolph Höss, haut dignitaire du national-socialisme, qui habite à quelques mètres du camp d'Auschwitz qu'il dirige, dans une magnifique propriété où la vie pullule, prolifère, fourmille dans des jardins d'une beauté exceptionnelle.

La grande force de ce film, sa singularité, réside dans le fait qu'à aucun moment la caméra ne pénètre dans le camp de concentration contigu ; ce dernier n'est pas ignoré mais simplement suggéré, présent en permanence mais de manière sonore, phonique et quasi obsessionnel. On entend continuellement, de jour comme de nuit, les coups de feu, les cris, les aboiements des chiens, le crépitement crépusculaire des cheminées des fours crématoires mais jamais on n'aperçoit aucun prisonnier, aucun Kapo, aucun S.S.

« La zone d'intérêt » est une œuvre ascétique, sensorielle, crépusculaire, inconfortable qui met en exergue l'indicible sans jamais basculer dans le manichéen. Deux mondes évoluent côte à côte, dissonant et ne se rencontrant jamais. La banalité du mal, paroxystique, effroyable, côtoie la beauté, l'exubérance, et la sérénité d'une famille que rien ne semble perturber.

Un choc cinématographique !



# Un jour, une chanson



par Vincent GALLET

Les chansons sont, depuis la nuit des temps, associées à tous les événements importants de nos vies. Elles nous accompagnent dans les bons moments (mariage, fêtes populaires, victoires sportives...) comme dans les plus délicats (chants religieux des enterrements, chants de la soldatesque au moment de la mobilisation...). Elles sont aussi parfois en résonance avec des événements plus intimes, à la charge émotionnelle forte. Une rencontre amoureuse, un souvenir d'enfance... Les chansons constituent, dans ce dernier contexte, un moyen unique de se reconnecter au passé pour s'y plonger avec délice, nostalgie ou tristesse. Chaque mois, une chanson sera mise à l'honneur. Parfois elle sera associée à un vécu personnel, parfois on se contentera d'en souligner les signifiants universels de notre condition humaine.

## DAISY ~ LAETITIA CASTA & CHRISTOPHE

Christophe nous a quitté en 2020 ; choisir une chanson pour rendre hommage à cet artiste hors norme est un exercice délicat tant son œuvre est dense et traversée par les multiples soubresauts de sa sensibilité exacerbée.

Créature nocturne, intellectuelle et sophistiquée (la légende prétend que cet oiseau de nuit n'a pas vu le soleil pendant plusieurs décennies), il a connu un succès fulgurant dans les années 70 avant d'être rattrapé petit à petit par l'aseptisation des temps modernes. Sa démesure romantique, son génie de la mélancolie, son style de vie décalé avaient quelque chose de suranné et d'insupportable pour l'époque moralisatrice et faussement puritaine dans laquelle le temps l'aspirait progressivement.

Christophe, s'il a connu un certain succès, n'a jamais reçu la reconnaissance que son immense talent aurait mérité.

Cette version de DAISY, interprétée en duo avec la sublime Laetitia CASTA, exprime à la perfection la quintessence de ce que fut ce dandy électro-romantique, ce fou de vitesse et de voitures, cet amoureux de l'amour et des femmes, ce drogué de liberté, cet excessif des excès....

Ce titre planant, mélancolique, sur fond de déambulations nocturnes nostalgiques, incarne magnifiquement son message, celui d'un incompris perdu dans une époque sans panache et sans grandeur.

[À écouter ici !](#)





## PÉRICARDE

par Fabienne BOTELLA

En médecine traditionnelle chinoise (MTC), le concept de "Péricarde" fait référence à l'un des ZangFu (organes et viscères) de la théorie des cinq éléments.

Le Péricarde, ou "Xinbao" en mandarin, est considéré comme un organe Yin associé au Cœur. On l'appelle aussi Maître du Cœur ou encore Enveloppe du Cœur.

Il n'est pas exactement le même que le péricarde anatomique de la médecine occidentale, qui est une membrane entourant le cœur. Cette membrane, composée d'un feuillet externe (pariétal) et un feuillet interne (viscéral) mobiles l'un par rapport à l'autre, joue un rôle de protection mécanique et de facilitation des mouvements du cœur.

À l'instar de la médecine occidentale, la MTC considère le Péricarde comme responsable de la protection du Cœur. Cette protection revêt cependant des aspects bien différents.

Le Cœur étant l'Empereur, il convient de lui assurer une protection rapprochée vis à vis des facteurs pathogènes externes. Celui qui est le plus fréquemment en cause est notamment lié à de la Chaleur.

Mais le rôle attribué au Péricarde va encore au-delà ; il est aussi en grande partie le garant de la régulation des émotions. On l'associe en réalité à la fonction de filtrage des influences nocives de l'extérieur en direction du Cœur et de ce fait à la gestion de nos réponses émotionnelles.

Les déséquilibres du péricarde dans la MTC peuvent se manifester par des symptômes tels que l'anxiété, les troubles du sommeil, les palpitations cardiaques, les douleurs thoraciques, et une sensibilité émotionnelle accrue. Pour traiter ces déséquilibres, les praticiens de la MTC peuvent utiliser des techniques telles que l'acupuncture, la phytothérapie, la diététique chinoise, et les exercices de Qi Gong pour rétablir l'harmonie dans le péricarde et dans le système corporel dans son ensemble.

Le point MC06 ou EC6 fait référence au point d'acupuncture appelé "Nei Guan" (barrière interne), et il est également connu sous le nom de "Péricarde 6" en anglais.

Il est situé sur le bras, à environ deux largeurs de doigts au-dessus du poignet, entre les tendons des muscles fléchisseurs du poignet. À 2 cun pour les puristes !

En médecine chinoise traditionnelle, le point Nei Guan est considéré comme un point important pour le traitement des troubles cardiaques et gastro-intestinaux.

Il est souvent utilisé pour soulager les nausées, les vomissements.

Il est également utilisé pour soulager les nausées associées à la grossesse et à la chimiothérapie.

C'est en outre un point qui peut sauver un voyage en cas de mal des transports !

Les palpitations et l'anxiété répondent aussi très bien à la stimulation de ce point. Il se révèle particulièrement précieux pour les douleurs thoraciques, autant que pour les troubles du rythme (tachycardie ou bradycardie) liées aux problèmes cardiaques.

Il ne se contente pas de soulager le Cœur organe mais le Cœur émotionnel (Shen) trouve du répit lors des perturbations psychiques. Ce n'est dans ce cas pas le point le plus « puissant » mais lorsque les signes évoqués plus haut tels que palpitations, oppression... accompagnent les signes psychiques, il est judicieux de l'utiliser.

Sa stimulation peut être réalisée par l'acupuncture, la pression manuelle (acupression), ou d'autres méthodes de stimulation comme le massage Tui Na qui l'inclut volontiers dans de nombreux protocoles de traitement.

Parmi les combinaisons fréquemment utilisées, on trouve :

MC6 et TR17 : pour les états de contrariétés accompagnés de bâillements, soupirs, irritabilité...

MC6 et RT4 : pour les nausées, vomissements etc.

Ces propriétés de MC6 sont évidemment non-exhaustives.

Comme à l'accoutumée en MTC, c'est le bilan du praticien et sa connaissance des nombreuses fonctions qui peuvent être attribuées au point qui sont déterminants dans le choix des formules de points à utiliser.

Ainsi, on peut choisir MC6 aussi dans certains contextes de mastites (inflammation du sein).

Il apparaît également dans le traitement possible de l'hypercholestérolémie (en association avec E36 et E40, selon l'ouvrage de P. Sionneau « ACUPUNCTURE. Les points essentiels. »

Souvenez-vous cependant que la médecine traditionnelle chinoise ne dispense pas de consulter un praticien de médecine moderne.

**Fabienne BOTELLA**

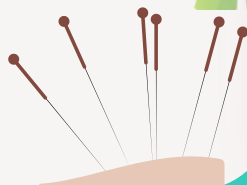
THÉRAPIES TRADITIONNELLES CHINOISES

49 rue de Laxou  
54000 NANCY

9 rue Victor Genoux  
70300 LUXEUIL LES BAINS

Sur rendez-vous

**03 83 90 38 99**



#### Le truc en plus !

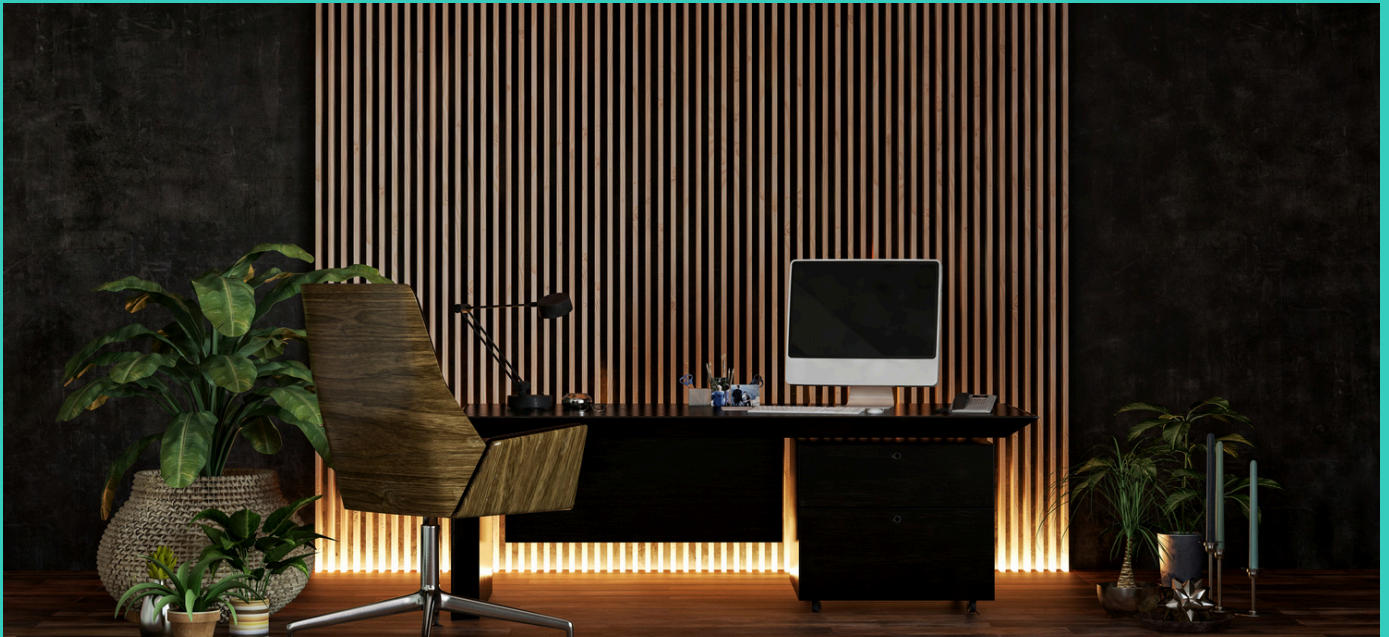
Lors des transports, pour les personnes sujettes aux nausées, la stimulation régulière de ce point en auto-massage, combinée à une respiration consciente qui insiste sur l'inspiration tout en s'assurant de garder un œil sur le mouvement du paysage est souvent suffisant.

Les amoureux de lecture lors des transport privilégierons les livres audio et autres podcast pour ne pas se couper des repères visuels de l'environnement.

# Chronique des temps modernes

Avertissement : ces mini-saynètes sont des œuvres de fiction inspirées par la réalité pathétique mais souvent burlesque de notre modernité décadente. Toute ressemblance avec des personnes ou des situations ayant réellement existé ne saurait être que fortuite et involontaire.

par Vincent GALLET



## HÉROS DE FIN DE SEMAINE

Obnubilé par la présence du paquet de clopes posé négligemment sur son bureau, Édouard jeta un coup d'œil furtif à sa montre. Sa semaine de travail allait bientôt atteindre son apothéose crépusculaire.

Directeur du service des ressources humaines d'un établissement bancaire de prestige, il adorait ce moment de tension où chaque vendredi, vers 16H00, chacun tentait, avec plus ou moins de finesse et d'élégance, de s'extirper discrètement de la cage ergonomique qui lui servait de bureau.

Les tactiques, astuces et subterfuges pour gagner quelques heures en fin de semaine rappelaient, à tous les sceptiques et à tous les théoriciens de la décadence, l'étendue des ressources et l'ingéniosité de l'être humain quand l'heure devient grave.

Entre ceux qui laissaient leur ordinateur allumé et ceux qui oubliaient volontairement une veste ou un duffle-coat achetés à prix d'or sur le dossier de leur fauteuil pour laisser croire à une absence temporaire, le panel d'imagination et de créativité était proprement vertigineux.

Pour Édouard, une fois le calme revenu après cette intermède de frénésie subversive, c'était le moment de fumer une dernière cigarette avant de partir en week-end.

En effet, depuis que Anne-Charlotte, son épouse, avait démissionné de son poste de responsable marketing dans une grande boîte de cosmétiques pour se lancer dans le développement personnel et les médecines naturelles, la vie était devenue moins marrante.



La cigarette était désormais proscrite pour toute la famille et l'alcool était juste toléré le vendredi soir pour permettre à toute la famille de narrer, sans retenue et dans la bonne humeur, le contenu dense et passionnant de la semaine qui venait de s'écouler. Pour les aventuriers des temps modernes, quelques verres de chablis ou quelques coupes de champagne millésimé rendent toujours la monotonie des retrouvailles de fin de semaine un peu plus sexy.

Édouard n'était pas dupe de la discipline familiale un peu chancelante sur le sujet. Entre les odeurs acres de clopes qui imprégnaient les vêtements de sa fille Louise et les mégots jetés par la fenêtre de sa chambre par son fils Pierre-Henri, les manquements à la discipline fixée par le gourou en titre du bien être et de l'hygiénisme étaient légions.

Par solidarité, et parce toute dictature mérite une lutte sans merci, Édouard ramassait discrètement les mégots de sa progéniture et n'hésitait pas à asperger les vêtements de sa fille avec le parfum que belle-maman continuait à lui offrir chaque Noël, sans se poser la question de savoir pourquoi il ne le portait jamais. La paix conjugale impose parfois des attitudes stoïciennes...

Pris dans ses rêveries qui commençaient à prendre des tournures libidinales (la nouvelle stagiaire du service comptabilité ne le laissait pas complètement indifférent...) Édouard sursauta quand il entendit l'alerte SMS de son I-Phone mais fut rapidement soulagé quand il s'aperçut qu'il ne s'agissait que d'un simple rappel automatique lui intimant l'ordre d'aller faire quelques courses avant de regagner le foyer conjugal. Édouard avait pris la fâcheuse habitude, depuis quelque temps, d'obéir au doigt et à l'œil de ce petit boîtier lumineux rempli d'orgueil !!!

Revigoré toutefois par ces quelques bouffées de nicotine inspirées dans la précipitation, Édouard enfila sa veste et partit, le cœur vaillant, effectuer sa mission la plus périlleuse de la semaine, à savoir rejoindre la cohorte des croisés qui, chaque vendredi soir, partaient à l'assaut des rayons des supermarchés, uniques remparts à conquérir pour les hommes dévivilisés de l'ère contemporaine. La bataille était toujours rude, violente et dangereuse.

Il faudrait lutter pour profiter des meilleures promos, jouer des coudes pour accéder aux derniers arrivages de crevettes fraîches, ne pas hésiter à mettre sa vie en jeu pour gagner quelques places dans les files d'attente interminables... pour enfin avoir le bonheur de se faire délester de quelques centaines d'euros qui permettraient à toute la famille de se gaver de produits frelatés et abrutissants pendant le week-end qui pointait son nez. Édouard avait toujours eu une âme de héros...





par Vincent GALLET

Cette rubrique vous propose chaque mois un exercice pratique dans une des disciplines de la métaphysique chinoise. Si le BAZI, astrologie chinoise des 4 piliers, est le plus souvent à l'honneur, d'autres domaines sont abordés comme la numérologie chinoise JIU GONG MING LI, le MANG PAI BAZI, le YI JING, le FENG SHUI...

Les différents angles d'approche proposés dans ces exercices ont pour but de développer un spectre pédagogique large, allant de la question très concrète et triviale à l'analyse théorique d'un concept en passant par des approches plus singulières (synastrie, karma, chronobiologie...).

## NUMÉROLOGIE : LES FLÈCHES DE FAIBLESSE DANS LE CARRÉ SÉQUENTIEL

Dans la gazette n° 9, nous avons abordé les flèches de force dans le carré séquentiel. Pour rappel, le carré séquentiel fait partie de la numérologie occidentale ; il est basé sur une logique cartésienne, propre au cerveau gauche, avec laquelle l'occident est plus en affinités. Les nombres y sont présentés dans un ordre croissant mathématique comme suit :

7	8	9
4	5	6
1	2	3

Monter le carré séquentiel d'une personne va donc consister à projeter sa date de naissance, déterminée selon le calendrier solaire grégorien, (plus précisément les différents Nombres qui la composent) dans le carré ci-dessus.

Les flèches de faiblesse sont identifiées dans un carré séquentiel quand aucun nombre n'est présent dans une rangée complète, que ce soit horizontalement, verticalement ou en diagonale.

Ces flèches révèlent chez une personne des points de faiblesse, des domaines ou des qualités qui seront plus difficiles d'accès.

Elles nous indiquent les secteurs dans lesquels il sera nécessaire de faire un peu plus d'efforts pour équilibrer nos énergies. Ce sont les domaines où nous aurons le plus de travail à effectuer.

Ces faiblesses et points de fragilité, auront plutôt tendance à se manifester dans la sphère sociale, le monde du travail ou la relation avec l'environnement dans un sens élargi.

S'agissant d'un atelier pratique et non d'un cours, la liste exhaustive des flèches de faiblesse ne sera exposée. Elles sont en revanche enseignées de manière complète et approfondie dans le module 1 de Numérologie dispensé par Essence et Traditions.

Nous allons ici nous contenter de faire quelques exercices pratiques pour nous familiariser avec ces flèches de faiblesse dans le carré séquentiel.

Premier exemple d'une personne née le 17 12 1933.

7		9
111	2	33

Dans ce carré séquentiel, on observe une flèche de faiblesse car les nombres 4, 5 et 6 sont totalement absents du carré. Cette flèche est appelée la flèche des frustrations.

Cette flèche indique que les déceptions, frustrations et revers peuvent être nombreux dans la vie de la personne. En réalité, c'est plus l'attitude de celle-ci qui pose problème dans la mesure où elle aura des prédispositions à beaucoup trop attendre des autres.

Dans ce cas de figure, la personne a tendance à beaucoup s'investir et à ne pas forcément trouver le même type d'énergie en face d'elle, ce qui peut entraîner des incompréhensions et des déceptions.

Second exemple d'une personne née le 27 11 2002

7		
11	222	

Ce carré se caractérise par la présence de deux flèches de faiblesse à savoir celle de la frustration (absence des nombres 4, 5, 6) et celle de la mauvaise mémoire (absence des nombres 3, 6 et 9).

La première flèche, comme nous l'avons déjà vu plus haut, peut induire des attentes fortes, une difficulté à lâcher prise susceptibles d'entraîner des déceptions.

Le travail consistera pour la personne à réduire ses attentes, notamment vis-à-vis d'autrui, à accepter complètement l'autre dans sa différence, tel qu'il est.

Avec la seconde flèche, l'intelligence est vive, forte et l'attirance pour la spiritualité réelle. En revanche, il peut y avoir une propension à l'oubli, à l'étourderie, à la distraction sur laquelle il conviendra d'être vigilant et d'attirer l'attention de la personne.





*"Les souvenirs qu'on s'invente  
sont les plus beaux"*

*William Shakespeare*