

Numéro 13

Décembre 2023



Essence Et Traditions

La Gazette

« Espérer, c'est confier ses rêves
au futur. »

Aphorisme méditatif du mois. VG

La gazette, ce sont des articles, des entretiens, des billets...
Ce sont des partages, des idées, des pensées...
Ce sont aussi les actualités de l'École Essence et Traditions.





par Fabienne BOTELLA



MARCHÉ DE NOËL

À la suite de la conférence sur l'astrologie chinoise qui affichait complet, nous avons reprogrammé la même conférence le 30 novembre. Vous pouvez, si vous n'avez pu vous déplacer, nous contacter pour que nous venions la présenter dans votre secteur. Il vous suffit pour cela de nous envoyer un mail.

Essence et Traditions a fait son petit marché de Noël le 17 décembre. Le temps d'un dimanche, la salle de cours et de conférence est devenue galerie d'art pour l'artiste plasticienne nancéenne Linda LEPAGE qui nous a émerveillé de son talent, sa gentillesse et sa connaissance artistique hors norme. Derviches, Empreintes et Panneaux mis en lumière par le soleil hivernal ont naturellement embelli l'Espace Ginko le temps de l'exposition.

Voilà encore, après les soirées découvertes et les conférences, une belle occasion de venir découvrir notre espace de formation.

2024, portée par le Dragon de Bois vous réserve d'autres surprises dans nos locaux ! Soyez attentifs.

Il est temps pour nous de vous souhaitez un très bon Noël et une belle fin d'année.

Bonne lecture !

Fabienne BOTELLA



Renseignements, modalités, inscriptions :

essenceettraditions@gmail.com

<https://fabiennebotella.com/essence-et-traditions/>





Le calendrier

- **samedi 20 et dimanche 21 janvier 2024** : BAZI MODULE 2 - niveau praticien par Fabienne Botella et Vincent Gallet.
- **samedi 3 et dimanche 4 février 2024** : BAZI MODULE 1 - Par Fabienne Botella et Vincent Gallet.
- **samedi 10 février 2024** : NOUVEL AN CHINOIS - Salons de l'hôtel de ville de Nancy, stand Essence et Traditions.
- **dimanche 18 février 2024** : ATELIERS PRATIQUES DE BAZI - analyse guidée de thèmes - questions les plus couramment posées en astrologie chinoise. Par Fabienne Botella et Vincent Gallet. Ces ateliers sont ouverts aux étudiants ayant validé au moins les modules d'initiation et de praticien.
- **vendredi 15 mars 2024** : CONFÉRENCE À LA BOUTIQUE LI HUA à Nancy - "Le Yi Jing". 98 rue St Dizier 54000 Nancy. Réservations 03 83 30 72 80
- **dimanche 17 mars 2024** : BAZI SYNASTRIE - Par Fabienne Botella et Vincent Gallet.
- **samedi 30 et dimanche 31 mars 2024** : BAZI SANTÉ - Par Fabienne Botella et Vincent Gallet.

Modules de base en BaZi

(accessibles sans pré-requis)



MODULE 1 : INITIATION (2 jours)

- TAO, Yin-Yang, 5 éléments, énergie (Qi).
- Coordonnées de naissance vraies et montage du thème.
- Troncs célestes, branches terrestres, troncs cachés.
- Équilibre Yin Yang.
- Maître du Jour.
- Force des éléments.
- Les Déités
- Élément(s) d'équilibre du thème.
- Clashes. Combinaisons.

MODULE 2 : PRATICIEN (2 jours)

- L'équilibrage du thème. Conseils et méthodes.
- La détermination de la personnalité.
- Ming Gua et Gua secret.
- Pénalités, Blessures et Destructeurs.
- Les Dix Dieux. Approfondissement.
- Les Étoiles.
- Les Cycles du Temps.
- Les Thèmes Spéciaux.
- Analyse approfondie de l'harmonie des 4 piliers.

MODULE 3 : PERFECTIONNEMENT (2 jours)

- Structures de thèmes et stratégies.
- Mission de vie et moteur de vie.
- Les NA YIN, âme profonde du thème.
- Les configurations spécifiques des Branches Terrestres.
- L'analyse de la vie familiale sous l'angle du BaZi. Étude des parents. Le couple. Les enfants. L'énergie ancestrale.
- Le Ming Shu.
- BaZi et chronobiologie.
- La circulation du Qi dans le thème.
- L'analyse métaphorique du thème de naissance.

ATELIERS PRATIQUES DE BaZi (1 jour)

(réservés aux élèves ayant suivi les modules d'initiation et de praticien en salle avec *Essence et Traditions* ou à distance avec *Noble Céleste*)

Analyse guidée de thème.

Études des questions les plus couramment posées en BaZi.

Modules d'enseignement spécialisés en BaZi

(accessibles après validation des modules 1 et 2)

BAZI SANTÉ (2 jours)

Introduction

Les principes fondamentaux de la Médecine Traditionnelle Chinoise.

- Le Yin et le Yang appliqués à la santé.
- Les Cinq Éléments et la santé.
- Le Qi, sources, circulation et facteurs d'optimisation.
- Les fonctions des organes en Médecine Traditionnelle Chinoise.
- Les relations entre les organes.
- Les trois Trésors ou SAN BAO.
- Les principaux syndromes complexes rencontrés.

L'analyse du BaZi sous l'angle de l'énergétique santé.

- Troncs Célestes, Branches Terrestres et corps humain.
- Les principes généraux d'analyse du thème en matière d'énergétique de la santé.
- Les conditions d'une bonne santé en Médecine Chinoise analysées sous l'angle du BaZi.
- L'analyse approfondie des 5 organes dans le thème BaZi.
- Étude des syndromes complexes en BaZi.
- BaZi et gestion des émotions.

BAZI KARMIQUE (2 jours)

Le Ciel postérieur et l'énergie d'incarnation:

- Personnalité innée et personnalité acquise.
- Le Maître du Jour comme révélateur de la quintessence du Qi du ciel postérieur.
- L'accès à la Source par l'analyse du pilier de l'heure.
- Les NA YIN révélateurs des énergies ressources.
- Structure de thème et moteur de vie comme processus dynamisant de l'incarnation.

Le Bazi Source ou Bazi du Ciel Antérieur:

- Méthodologie d'élaboration du BaZi Source.
- La méthode métaphorique d'analyse des Bazi Source.
- Le Karma, point de rencontre entre Ciel Postérieur et Ciel Antérieur.

Les relations karmiques:

- Identification et mode d'expression dans le thème.
- Synastries et relations karmiques. Exemples concrets.

BAZI SYNASTRIE (1 jour)

(réservés aux élèves ayant suivi les modules d'initiation, de praticien et de perfectionnement en salle avec *Essence et Traditions* ou à distance avec *Noble Céleste*)

Analyse et comparaison de deux énergies de naissance.



Renseignements, modalités, inscriptions :

essenceettraditions@gmail.com

<https://fabiennebotella.com/essence-et-traditions/>



Contenu des modules de Numérogie

(accessibles sans pré-requis)

NUMÉROLOGIE MODULE 1 : INITIATION

(2 jours)

Introduction générale. TAO, métaphysique et pensée chinoises.

Origines et Histoire de la numérogie.

Numérogie chinoise et numérogie occidentale. Approche synchrétique et choix pédagogiques de ce module.

Les grands nombres qui gouvernent nos vies.

- Le nombre Étoile majeur.
- Le nombre Étoile mineur.
- Le nombre du Chemin de Vie.
- Le nombre du jour de naissance.

Le carré séquentiel.

- Les axes du carré séquentiel.
- Les flèches de force.
- Les flèches de faiblesse.
- L'analyse des nombres dans le carré séquentiel.

Le carré LUO SHU.

- Les axes du carré LUO SHU.
- Les flèches de force.
- Les flèches de faiblesse.
- L'analyse des nombres dans le carré LUO SHU.

L'inclusion et ses principes d'interprétation.

Les cycles du temps. Première approche avec l'année personnelle et le mois personnel.

Méthode d'analyse comparée de deux énergies de naissance.

Première approche de la Synastrie en numérogie.

NUMÉROLOGIE MODULE 2 : PRATICIEN

(2 jours)

Analyse approfondie des Nombres Étoile-majeur et Nombres Étoile-mineur.

- La vie émotionnelle ;
- le passage du Nombre Étoile-mineur au Nombre Étoile-majeur. La période clef de l'adolescence ;
- La polarisation des Nombres Étoiles. Yin et Yang.

Apogées, Cycles de Vie et Défis.

- les apogées ;
- les sous-cycles de vie ;
- les défis de vie ;

L'Inclusion et les arcanes de la personnalité.

- L'élan spirituel ;
- Le moi intime ;
- Expression et plan de l'expression ;
- Le Nombre d'initiation spirituelle.



COMPRENDRE ET VIVRE L'ÉNERGIE MASCULINE

Ce module s'adresse à tous, hommes, femmes, en couples ou célibataires ...

À une époque où l'homme et le patriarcat sont accusés de tous les maux, l'objectif sera de comprendre la véritable essence de l'énergie masculine indissociable de son corollaire féminin qui fera également l'objet d'un module spécifique.

Si la dimension historique occupera une place non négligeable (du nomadisme paléolithique au post féminisme du XXIème siècle en passant par l'idéal chevaleresque) la formation s'appuiera aussi sur l'analyse de nombreuses situations quotidiennes ainsi que sur les derniers apports de la psychologie évolutionniste.



2	ACTUALITÉS D'ESSENCE ET TRADITIONS	18	LE COIN DU CINÉPHILE
6	SOMMAIRE	20	UN JOUR, UNE CHANSON
7	ÉDITO	21	SANTÉ ~ BIEN-ÊTRE
8	BILLET D'HUMEUR YIN	24	CHRONIQUE DES TEMPS MODERNES
10	BILLET D'HUMEUR YANG	27	ON A TESTÉ
12	LE COMPTOIR DU PHILOSOPHE	30	L'INSTANT MÉTAPHYSIQUE CHINOISE
15	LE COIN DU LECTEUR	31	L'ATELIER DU PRATICIEN





JOYEUX NOËL

Voilà que de nouveau arrivent les fêtes de Noël. C'est la période des réunions de famille, des grandes tablées et des conversations qui pour une fois s'étirent le long d'une veillée. Photos, récits, souvenirs, chants, musiques, jeux : le soir de Noël, tout est possible !

Entre la bûche et la corbeille de fruits on échange une anecdote, on glane une bribe de l'histoire familiale et d'un coup, l'arbre généalogique ouvre son branchage.

L'héritage vous mènera dans ce numéro à Benjamin Biolay, puis vous fera vivre l'heure bleue. Vous prendrez le train. Et pourquoi pas le train bleu ? Pour vous mener à réfléchir avec René Guenon sur la destinée de l'homme moderne.

Quelque que soit l'ordre dans lequel vous nous lirez, vous pourrez voyager dans l'histoire, dans l'espace ou dans vos souvenirs.

Nous vous souhaitons un très bon Noël et vous retrouverons en 2024 avec grand plaisir, sous l'influence du Dragon de Bois !

Pour ne pas rater le train des formations, pensez à consulter les dates des stages 2024 sur notre [site](#) ou à nous écrire à :

essenceettraditions@gmail.com

Bonne lecture !

Fabienne BOTELLA





SAINT NICOLAS

par Fabienne BOTELLA

Alors que le froid hivernal s'installe doucement sur notre belle région, voici venu le temps où nos cœurs s'emplissent de chaleur et de traditions à l'approche des fêtes de Noël.

Avant cela, les lorrains et les alsaciens ont fêté Saint Nicolas.

Comme souvent pour les festivités prévues dans la cité des Ducs de Lorraine, la météo s'annonce fraîche et humide. Qu'à cela ne tienne, le lorrain est solide !

Il a pesé un soupçon d'incertitude sur le défilé traditionnel de Nancy. Des murmures dans l'air glacé évoquaient une possible grève perturbant les festivités.

La grève n'a pas eu lieu et le bon Saint Nicolas est bien venu, précédé d'un défilé féerique, et accompagné d'un copieux déluge de pluie et de bonbons !

La Lorraine, terre de traditions profondément ancrées, a vu émerger cette fête au fil des siècles. Les légendes du Saint Évêque, les défilés joyeux dans les rues pavées, les odeurs alléchantes de pains d'épices, de vin chaud et de marrons chauds, tous ces éléments font partie intégrante de notre patrimoine. Ils nous rappellent que, même au milieu des tempêtes, nos racines sont solidement ancrées dans la richesse de notre histoire commune.

C'est dans ces moments que nous nous tournons vers nos racines, vers cette tradition séculaire qui a survécu aux aléas du temps. Saint Nicolas, le protecteur des enfants, incarne l'esprit de partage, de générosité et de bienveillance. Il est accompagné du Père fouettard, pour rappeler à l'ordre les plus dissipés d'entre nous.

Au-delà des festivités enchanteresses, c'est un moment de rassemblement, de communion et de fierté régionale. Nos traditions sont les piliers qui soutiennent notre identité, et même si les vents de l'adversité soufflent, nous restons fermement attachés à nos coutumes.





J'ai souvenir, qu'il y a une paire d'années, des propos hors de contexte s'étaient glissés dans le discours du Saint Patron depuis le balcon des grands salons de l'hôtel de ville de la place Stanislas, piloté par des desseins politiques. Laissons la magie de ces moments aux enfants. Ne mélangeons pas tout.

Tournons nous maintenant vers Noël, sachons faire briller les yeux des petits et des grands. Les sapins et les crèches sont installés et l'impatience gagne. Les guirlandes scintillent et clignotent. En ville, les vitrines se sont parées de givre et de décorations.

Qu'il est bon de retrouver des repères quand tout semble vaciller.

Complainte de saint Nicolas
recueilli par Gérard de Nerval (1842)

Il était trois petits enfants
Qui s'en allaient glaner aux champs.

S'en vont au soir chez un boucher.
«Boucher, voudrais-tu nous loger ?
Entrez, entrez, petits enfants,
Il y a de la place assurément.»

Ils n'étaient pas sitôt entrés,
Que le boucher les a tués,
Les a coupés en petits morceaux,
Mis au saloir comme pourceaux.

Saint Nicolas au bout d'sept ans,
Saint Nicolas vint dans ce champ.
Il s'en alla chez le boucher :

«Boucher, voudrais-tu me loger ?»

«Entrez, entrez, saint Nicolas,
Il y a d'la place, il n'en manque pas.»
Il n'était pas sitôt entré,
Qu'il a demandé à souper.

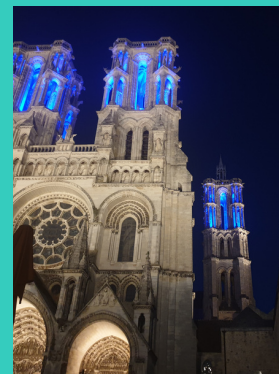
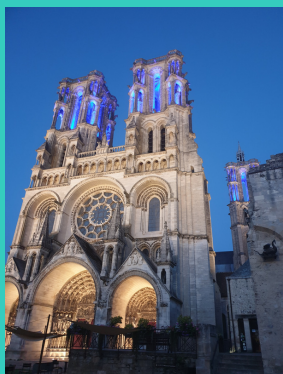
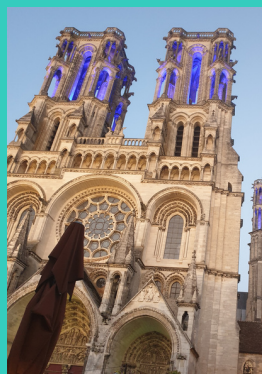
«Voulez-vous un morceau d'jambon ?
Je n'en veux pas, il n'est pas bon.
Voulez vous un morceau de veau ?
Je n'en veux pas, il n'est pas beau !

Du p'tit salé je veux avoir,
Qu'il y a sept ans qu'est dans l'saloir.
Quand le boucher entendit cela,
Hors de sa porte il s'enfuya.

«Boucher, boucher, ne t'enfuis pas,
Repens-toi, Dieu te pardonnera.»
Saint Nicolas posa trois doigts.
Dessus le bord de ce saloir :

Le premier dit: «J'ai bien dormi !»
Le second dit: «Et moi aussi !»
Et le troisième répondit :
«Je croyais être en paradis !»





L'HEURE BLEUE

par Vincent GALLET

Le temps est cyclique, obéit à des rythmes cosmiques, sidéraux, que les grandes civilisations traditionnelles ont su percevoir et comprendre. La tradition chinoise identifie par exemple les JIA ZI, cycles de 60 ans, qui combinent subtilement énergies céleste et terrestre et que l'on utilise notamment en astrologie chinoise BaZi.

En occident nous avons fait table rase de notre héritage, de la sagesse de nos ancêtres qui avaient aussi eu cette intuition géniale.

Pour nous le temps est purement linéaire ; le présent est un instant hasardeux et insaisissable situé entre un passé que nous n'avons plus l'humilité d'honorer et un futur déifié qui a permis à la science de devenir la nouvelle religion officielle.

En dépit de tous les efforts faits par la modernité pour nous couper de notre verticalité et de la dimension métaphysique de notre existence, il est toutefois un cycle auquel il est impossible d'échapper ; celui du jour et de la nuit, de la succession des levers et des couchers de soleil.

Pour les plus attentifs d'entre nous, l'aube et le crépuscule constituent des moments à part, des respirations dans l'ordonnement cosmique pendant lesquelles nos prédispositions contemplatives peuvent s'exprimer librement.

Et pour ceux qui pensent que la poésie sauvera le monde, c'est l'heure bleue qui est attendue avec la plus grande fébrilité. Cet instant où le ciel prend une couleur indéfinissable, ces quelques minutes où le jour résiste encore à la nuit, où le Yang émet un dernier rugissement avant de s'incliner devant le Yin.

Le ciel devient alors d'un bleu foncé inimitable. Le temps se fige comme si Dieu nous invitait à nous arrêter quelques instants pour contempler la beauté de son œuvre.

On retrouve aussi cette couleur unique, très tôt le matin, au moment de l'aube nautique ; c'est d'ailleurs le signal qu'attendent les oiseaux pour se mettre à chanter ; ce qui prouve à quel point le cosmos est d'une perfection et d'une poésie absolues.



En été, c'est à ce moment précis où le jour agonise que le parfum des fleurs exhale ; en hiver, la neige y exprime sa plus grande pureté et, en toutes saisons, les âmes nobles se tournent avec gratitude vers la voûte céleste.

Cet instant unique a obsédé des centaines de photographes. GUERLAIN y a consacré un parfum et Benjamin BIOLAY une chanson. Terrence MALICK, le grand metteur en scène américain, a même fait le choix audacieux de tourner son film « Les moissons du ciel » uniquement pendant l'heure bleue.... 25 minutes maximum de tournage par jour pour ce génie du cinéma.

L'heure bleue est un temps initiatique, un temps de passage, un temps de connexion aux rythmes célestes, un temps pour obtenir des réponses, un temps de gratitude !

Je vous souhaite de merveilleuses heures bleues.

*« C'est une heure incertaine, c'est une heure entre deux
Où le ciel n'est pas gris même quand le ciel pleut .»*

L'heure bleue. Françoise HARDY.





La relation que nous entretenons avec la philosophie n'est pas toujours des plus... cordiales ! Les cours dispensés en classe de terminale nous arrivent en pleine figure à 17 ans. Rien ne nous prépare dans notre scolarité à rencontrer Kant, Hegel ou Spinoza et le choc est parfois brutal. Il faut aussi souligner l'austérité et la difficulté de la plupart des ouvrages dans cette discipline. Se plonger dans l'*Ethique* de Spinoza peut rapidement tourner au cauchemar !!!

Quant aux ouvrages de vulgarisation, ils flirtent le plus souvent avec le développement personnel, le psychologisant, simplifiant avec excès la pensée des grands auteurs et édulcorant ainsi leur puissance intellectuelle.

Cette rubrique n'est pas un cours de philosophie. Elle a pour plus modeste ambition de vous présenter un philosophe, un concept, une problématique sous un angle pratique et de tenter d'en extraire ce qui peut nous être utile concrètement, dans notre vie de tous les jours. La philosophie selon nous ne doit pas somnoler dans les étagères poussiéreuses de nos bibliothèques mais doit au contraire s'aérer, s'immerger dans nos vies, visiter notre quotidien pour devenir un compagnon de route lucide, sincère et bienveillant.



par Vincent GALLET

LA FIN DES TEMPS CHEZ RENÉ GUENON

Pourquoi s'intéresser à René GUENON et à son approche eschatologique* de la philosophie ?

- Car les analyses sérieuses et profondes sur la fin des temps sont rares et donc précieuses ;
- Car les collapsologues ne se focalisent que sur la dimension écologique et pas assez sur la dimension spirituelle des crises que nous traversons ;
- Car la majorité d'entre nous a bien conscience que la modernité est à bout de souffle et que nous sommes arrivés à la fin d'un cycle ;
- Car René GUENON est un des philosophes occidentaux qui a le mieux intégré les doctrines orientales à ses analyses.

Quel est le contenu de l'analyse de la crise du monde moderne par René GUENON ?

Philosophe français inclassable né en 1886 et mort en 1951, René GUENON est peu étudié dans les milieux universitaires. Il connaît toutefois un retour en grâce depuis quelques années, notamment dans le grand public, car il est un des rares penseurs à avoir intégré l'eschatologie dans ses analyses philosophiques, à avoir réfléchi, de manière sérieuse, à la fin des temps.

René GUENON a beaucoup étudié les doctrines spirituelles orientales; il a notamment démontré, dans ses différents travaux et écrits, l'existence d'une Tradition primordiale, d'une base spirituelle commune à tous les anciens peuples; celle-ci se traduit certes dans des formes culturelles atypiques, conséquence des singularités civilisationnelles (bouddhisme, hindouisme, taoïsme, christianisme et islam dans leur version ésotérique...)

**L'eschatologie est le discours sur la fin du monde ou la fin des temps. Elle relève de la théologie et de la philosophie en lien avec les derniers temps, les derniers événements de l'histoire du monde ou l'ultime destinée du genre humain, couramment appelée la « fin du monde »*



Dans son essai « La crise du monde moderne », René GUENON observe que le monde occidental subit de multiples soubresauts, économiques, politiques, militaires, écologiques, éducatifs... qui participent d'une seule et même crise, celle du progrès et de la modernité.

L'occident s'est éloigné des enseignements fondamentaux de la Tradition primordiale, ce qui est la cause mais aussi le symptôme de l'effondrement imminent de notre civilisation.

Le philosophe français fonde notamment son analyse sur la métaphysique des cycles cosmiques. L'univers obéit à de grands cycles qui s'inscrivent dans une temporalité immémoriale et qui ont une influence déterminante sur l'Humanité, sa mentalité et les événements vécus sur Terre.

Les grandes civilisations, perse, grecque, romaine, indienne... ont en commun d'avoir identifié 4 cycles cosmiques à savoir l'âge d'or, d'argent, de bronze et de fer.

Nous sommes actuellement dans la fin du dernier cycle, l'âge de fer, que les indiens appellent Kali Yuga ; une période de ténèbres où les faux prophètes pullulent, une époque de dégénérescence spirituelle et de rejet des principes transcendants.

L'Homme moderne est le produit chimiquement pur de cet âge de fer; il se caractérise en effet par son égocentrisme, sa vanité, sa haute conception de lui même, son manque d'humilité, oubliant que son existence s'inscrit dans un cycle et une dynamique qui lui sont supérieurs et qui s'imposent à lui.

Le culte du progressisme, c'est-à-dire la conviction que l'Humanité va toujours vers le meilleur, que l'homme maîtrise son destin, est toutefois en train de s'effondrer car il est uniquement fondé sur le progrès matériel qui n'est en réalité qu'une création de besoins artificiels. Souffrons nous en effet aujourd'hui du manque des objets qui ne seront inventés que demain ?

La modernité a confondu progrès et développement ; le règne de la quantité s'est imposé et la croissance économique est devenue l'indicateur unique pour mesurer le degré de réussite des sociétés dites évoluées. Tout n'est que chiffres, statistiques; tout ce qui n'est pas mesurable n'est pas identifiable et donc peu significatif et digne d'intérêt.



Dans un cycle cosmique complet, qui comprend les 4 âges identifiés plus haut, il se produit un éloignement progressif du principe spirituel.

L'Histoire de l'Humanité est donc l'histoire de la descente dans les ténèbres de la matière, du pôle essentiel vers le pôle substantiel, pour retrouver ensuite l'âge d'or dans un tourbillonnement cyclique éternel.

Le matérialisme moderne qui nie tout principe transcendant, associé au rationalisme a engendré l'individualisme forcené dans lequel nous sommes actuellement noyés.

Privé de tout moyen d'élévation, de tout principe supérieur, l'homme finit par devenir son seul et unique référentiel, recherchant la maximisation des plaisirs par le corps et les possessions matérielles. Cette étape, certes douloureuse, est nécessaire, utile et naturelle car elle fait partie de la dynamique cosmique à travers laquelle l'Univers se déploie et s'expérimente.



Que peut nous apporter la philosophie de René GUENON dans notre quotidien ?

- L'acceptation, la conscientisation que la modernité est à bout de souffle et que les crises actuelles sont un passage nécessaire et utile ;
- Avoir une vision plus humble de notre Histoire humaine, dépendante de cycles cosmiques qui nous dépassent complètement ;
- Prendre conscience que progrès et développement ne sont pas similaires ;
- Avoir envie de retrouver le chemin de la Tradition primordiale ;
- Vivre plus sereinement les temps compliqués qui nous attendent.





Dans cette rubrique 3 conseils de lectures vous sont proposés chaque mois. Vous trouverez pour chacune d'elles un résumé succinct et une critique... nécessairement subjective.

Parmi ces trois références figureront un ouvrage de métaphysique, un ouvrage, généralement un essai, en lien avec les traditions, la pensée anti-moderne et l'enracinement et enfin un roman.

Le roman s'est imposé comme une évidence pour intégrer ce triptyque mensuel car, bien que basé sur une fiction, il est la seule voie littéraire possible pour percer le cœur de la réalité existentielle humaine, faite d'émotions, de sentiments et de subjectivité.



Maître Goh Guan Leong

Les 4 piliers de la destinée,
manuel d'astrologie chinoise



Les ouvrages de la maison Marip sont toujours d'une grande clarté. Ils vont à l'essentiel et sont très pédagogiques.

Nous vous avons déjà présenté dans la gazette n° 4 « Le BaZi, une aide pour la Médecine Traditionnelle Chinoise » et dans la gazette n°11 « Comment interpréter le YI JING ? ».

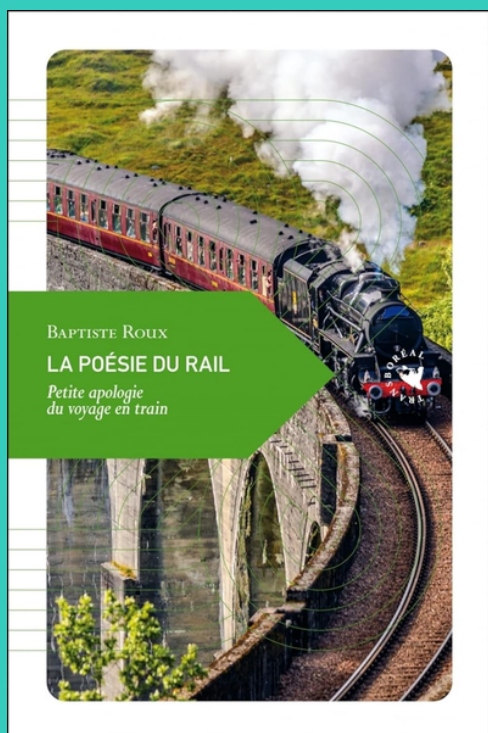
« Les 4 piliers de la destinée, manuel d'astrologie chinoise » est une traduction des cours de Maître Goh Guan Leong, rattaché à la Way Academy de Singapour. Dans le contenu, c'est un ouvrage assez classique d'initiation au BaZi qui peut venir utilement compléter le module 1 initiation que nous dispensons à Essence et Traditions. On y retrouve en effet les aspects théoriques fondamentaux communs à toutes les disciplines de la métaphysique chinoise (Yin Yang, 5 éléments...) mais aussi toutes les notions indispensables pour aborder l'analyse d'un thème avec rigueur et sérieux à savoir, et de manière non exhaustive, le montage du thème, les caractéristiques des Troncs Célestes et des Branches Terrestres, la détermination de la force du Maître du Jour et la sélection des éléments favorables, les différentes structures de thèmes ou encore les fonctions et particularités des 10 déités.

En fin d'ouvrage, le lecteur pourra également trouver une série d'études de cas dans lesquels Maître Goh Guan Leong détaille sa méthode d'analyse d'une carte de naissance. Enfin, l'ouvrage se termine par une série de 82 questions dont le but est de permettre à l'apprenti praticien BaZi de vérifier s'il a bien assimilé les bases nécessaires pour aller plus loin dans l'étude de l'astrologie chinoise.

Vincent GALLET



Baptiste Roux
La poésie du rail



Dans ce court essai de 80 pages Baptiste ROUX évoque sa passion pour les trains et les voyages ferroviaires.

L'ouvrage ne comporte ni chapitre, ni structuration spécifique. C'est une longue confession, souvent nostalgique, un dialogue fécond entre rêveries et réalités qui rend hommage à l'unique moyen de transport terrestre dans lequel le voyageur est soumis à la seule dynamique du trajet ; ce qui lui offre la possibilité de se laisser aller à la contemplation des paysages extérieurs qui défilent ou à l'observation de l'espace interne du compartiment dans lequel il a pris place.

L'auteur évoque toutes les étapes d'un voyage en train, l'immersion dans le hall de gare, l'attente sur les quais, l'entrée dans le wagon, le choix de sa place... pour en extraire la quintessence et la singularité.

Baptiste ROUX est assez critique sur les trains touristiques : *« les promoteurs des trains historiques et touristiques, parés des meilleures intentions, semblent oublier qu'un déplacement sur les rails constitue une petite aventure personnelle, vécue sur le mode du partage de l'espace commun, marqué au coin du réel et non de la vitrification. »* mais il est encore plus sévère avec la nouvelle ère des TGV qui redéfinit les paramètres du voyage pour le transformer en simple trajet, le placer sous l'égide de la dématérialisation et de la déréalisation ; l'emprise de la technique ayant fini par entraîner la disparition même de la notion de moyen de transport et des contraintes et entraves matérielles inhérentes (escarilles, poussières, chaleur, secousses...)

« L'acte proprement physique du déplacement tend à s'anéantir, puisque le voyage ne s'éprouve plus que dans le temps consacré à des occupations ludiques ou professionnelles (visionnage de film, édition d'un bilan comptable...) transplantées dans la sphère nomade. Ainsi, c'est le voyage qui devient périphérique, et ses aspérités se doivent d'être gommées, ou à tout le moins écrêtées; assomption du train en cabinet de lecture ou bureau open-space, dont l'incongruité est de marquer parfois l'arrêt dans les gares...»

Un court essai original, nostalgique, qui ravira tous ceux qui ne veulent pas se laisser contaminer par l'air du temps.

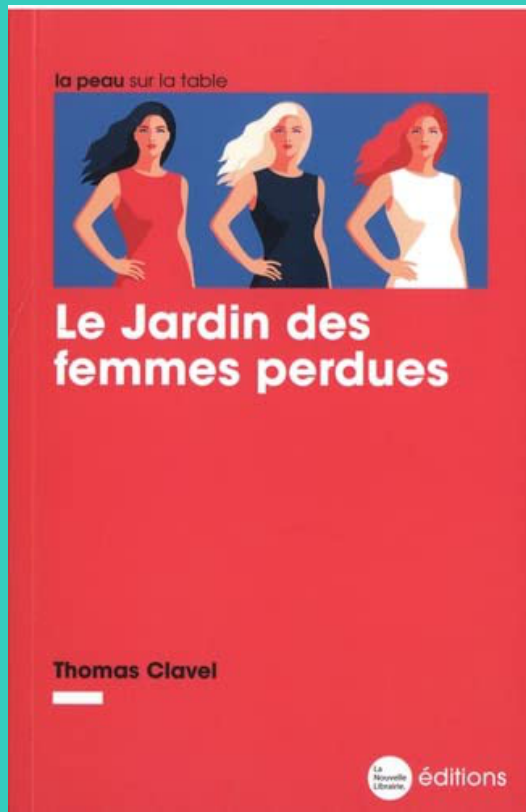
Vincent GALLET





Thomas Clavel

Le Jardin des femmes perdues



Si le rôle du romancier est de décrire la contemporanéité, de montrer la réalité dans sa nudité crue, alors Thomas CLAVEL accomplit parfaitement sa mission. Après « Hôtel Beauregard », déjà présenté dans la gazette n° 5 et qui évoquait la psycho-pandémie covidienne, puis « Un traître mot » dystopie décrivant l'avènement d'une tyrannie de l'idéologie victimaire, le jeune auteur savoyard nous offre ici un roman doublement intrigant sur la relation hommes femmes.

D'une part ce texte est éloigné, par son style parfois insolent, des niaiseries habituelles de la littérature contemporaine et d'autre part il obéit à une construction formelle assez originale dans la mesure où Thomas CLAVEL fait le choix de présenter parallèlement les journaux intimes de deux voisins de palier.

D'un côté, Victor SABRAN, anarchiste de droite exerçant la profession de consultant et qui passe ses journées à tenter de séduire les femmes qu'il croise au hasard de ses pérégrinations, plus particulièrement dans les jardins publics.

De l'autre, Magalie BAVOIR, professeur d'arts plastiques, en surpoids, féministe radicale qui erre sans succès sur les réseaux sociaux et les applications de rencontres pour trouver l'homme parfait, digne de sa personnalité qu'elle estime exceptionnelle.

Même si ces deux personnages, qui évoluent dans l'anonymat résidentiel des grandes agglomérations ne se connaissent pas, leurs journaux intimes sont en résonance car centrés tous deux sur la problématique du désir amoureux à l'âge du néo-féminisme.

Très rapidement, le style de vie libertin de Victor va susciter la curiosité puis la jalousie malade, jusqu'à son acmé judiciaire, de Magalie, féministe conquérante et enragée mais qui se rêve secrètement en croqueuse d'hommes.

La grande force de ce roman est qu'il ne diabolise ni les hommes ni les femmes. Thomas CLAVEL, à travers le profil de tous ses protagonistes, dresse un portrait sans concession de la modernité. Victor et Magalie en sont les fruits et les victimes ; deux âmes solitaires complètement perdues dans la manière d'aborder les relations hommes femmes.

Si Magalie est un régime totalitaire à elle seule en raison de sa rigidité idéologique misandre, Victor est un être sans but, désaxé, perdu; comme beaucoup de ses contemporains exerçant dans le milieu tertiaire, il n'arrive même pas à expliquer concrètement le contenu de son job.

À travers la thématique du couple et de la rencontre, c'est la médiocrité contemporaine, le vide existentiel mais aussi l'incommunicabilité entre les êtres à l'ère du numérique que Thomas CLAVEL a choisi de dénoncer dans ce roman au style littéraire abouti.

Vincent GALLET



par Vincent GALLET

Nous avons fait le choix dans la gazette de faire une place (qui nous semble amplement méritée) au cinéma. Art majeur du XXème siècle, il fut considéré comme le 7ème par Ricciotto Canudo, complétant ainsi la classification proposée par Hegel dans Esthétique où les différents arts sont répertoriés selon une double-échelle de matérialité décroissante et d'expressivité croissante.

Le cinéma est certes un mélange d'art et de technique mais il a la particularité d'intégrer les 5 éléments artistiques que sont le langage, le son, l'image, le mouvement et l'interactivité ; ce qui en fait un spectacle unique et fascinant.

Chaque mois, deux films (ou séries) vous seront proposés. Les articles comporteront un synopsis pour vous donner une idée du fil conducteur scénarique et une critique de quelques lignes pour vous donner envie... ou pas, de vous y plonger à votre tour. L'accent sera mis sur le cinéma contemporain mais nous n'hésiterons pas aussi à sortir de nos malles poussiéreuses d'anciens chefs d'œuvre qui ont marqué l'Histoire du 7ème Art. Nous ne sommes pas des spécialistes de la technique et notre but se limitera à partager avec vous la riche palette émotionnelle ressentie dans les salles obscures.

Un + Une

SYNOPSIS

Antoine ressemble aux héros des films dont il compose la musique. Il a du charme, du succès, et traverse la vie avec autant d'humour que de légèreté. Lorsqu'il part en Inde travailler sur une version très originale de Roméo et Juliette, il rencontre Anna, une femme qui ne lui ressemble en rien, mais qui l'attire plus que tout. Ensemble, ils vont vivre une incroyable aventure...

CRITIQUE

50 ans après « un homme et une femme », Claude LELOUCH renoue, dans « Un + Une », avec les duos amoureux contre nature. Le scénario est léger, joyeux et porté par des dialogues drôles, corrosifs qui constituent indéniablement la grande force de ce film.

Le binôme Jean DUJARDIN - Elsa ZYLBERSTEIN est irrésistible ; le charisme détaché d'Antoine (Jean DUJARDIN) brille dans les yeux d'Anna (Elsa ZYLBERSTEIN) donnant à leur rencontre un véritable souffle qui sera sublimé par la profondeur spirituelle de leur road-movie à travers l'Inde.

Si Claude LELOUCH a fait du film choral sa grande spécialité, il opte, dans "Un + Une", pour un scénario centré sur un simple quatuor qui comprend, outre Antoine et Anna, Alice la compagne d'Antoine et Samuel brillant ambassadeur de France en Inde et mari de Anna. À noter la troublante et fascinante prestation de Christophe LAMBERT dans le rôle de Samuel HAMON, mari trompé, désabusé, aux répliques lunaires et faussement détachées.

"Pourquoi l'amour est-il le seul remède au chagrin dont il est la cause ?"

"Les meilleurs souvenirs sont ceux que l'on peut oublier"

Samuel HAMON interprété par Christophe LAMBERT

À travers ce film, Claude LELOUCH continue son exploration de l'Amour et des aléas du destin en choisissant pour décor les magnifiques paysages de l'Inde qui donnent à la plupart des scènes une dimension envoûtante et intemporelle.

Un des meilleurs films de Claude LELOUCH dont le style a souvent été imité mais jamais égalé.





HHhH

SYNOPSIS

L'ascension fulgurante de Reinhard Heydrich, militaire déchu, entraîné vers l'idéologie nazie par sa femme Lina. Bras droit d'Himmler et chef de la Gestapo, Heydrich devient l'un des hommes les plus dangereux du régime. Hitler le nomme à Prague pour prendre le commandement de la Bohême-Moravie et lui confie le soin d'imaginer un plan d'extermination définitif des juifs. Il est l'architecte de la Solution Finale.

Face à lui, deux jeunes soldats, Jan Kubis et Jozef Gabcik. L'un est tchèque, l'autre slovaque. Tous deux se sont engagés dans la Résistance, pour libérer leur pays de l'occupation allemande. Ils ont suivi un entraînement à Londres et se sont portés volontaires pour accomplir l'une des missions secrètes les plus importantes et l'une des plus risquées aussi : éliminer Heydrich.

Au cours de l'infiltration, Jan rencontre Anna Novak, tentant d'endiguer les sentiments qui montent en lui, car les résistants le savent tous : leur cause passe avant leur vie. Le 27 mai 1942, les destins d'Heydrich, Jan et Jozef basculent, renversant le cours de l'Histoire.

CRITIQUE

Adapté de l'ouvrage de Laurent Binet qui a obtenu le prix Goncourt du premier roman en 2010, HHhH décrit l'ascension fulgurante de Reinhard Heydrich dans la hiérarchie nazie.

Ce biopic est structuré en deux parties bien distinctes et de valeur un peu inégale, il faut bien le reconnaître.

La première décrit le parcours de Heydrich, sa rencontre avec Ina, son ambition démesurée ; il y apparaît comme un être complexe, à la fois tendre avec sa famille, mélomane, capable de donner des cours de piano à son fils mais aussi comme un monstre sanguinaire ordonnant sans scrupule l'exécution de milliers d'innocents.

Subjugante, portée par un duo d'acteurs exceptionnels, Jason Clarke et Rosamund Pike, la mise en scène capte en permanence l'attention du spectateur, exerçant sur lui un véritable effet magnétique.

La seconde partie, de moins bonne facture, décrit le milieu de la résistance tchécoslovaque, la préparation de l'attentat contre Heydrich ; le jeu d'acteurs est moins abouti et l'effet de souffle du premier volet s'estompe.

Cédric JIMENEZ, après la French, poursuit son exploration de l'esthétique du pouvoir et de la puissance, rappelant que le nazisme ne fut pas seulement un projet politique mais comportait également une dimension ésotérique et esthétique. Entre autres exemples, la scène des funérailles de Heydrich, enterré au cours de la nuit, sous les flammes, à l'instar des cérémonies païennes des héros scandinaves, rappelle cet aspect parfois oublié.

Un biopic viscéral et puissant porté par un Jason CLARK exceptionnel.





par Fabienne BOTELLA

Les chansons sont, depuis la nuit des temps, associées à tous les événements importants de nos vies. Elles nous accompagnent dans les bons moments (mariage, fêtes populaires, victoires sportives...) comme dans les plus délicats (chants religieux des enterrements, chants de la soldatesque au moment de la mobilisation...). Elles sont aussi parfois en résonance avec des événements plus intimes, à la charge émotionnelle forte. Une rencontre amoureuse, un souvenir d'enfance... Les chansons constituent, dans ce dernier contexte, un moyen unique de se reconnecter au passé pour s'y plonger avec délice, nostalgie ou tristesse. Chaque mois, une chanson sera mise à l'honneur. Parfois elle sera associée à un vécu personnel, parfois on se contentera d'en souligner les signifiants universels de notre condition humaine.

TON HÉRITAGE ~ BENJAMIN BIOLAY

Pour être dans le thème, dans ce numéro de la Gazette, j'aurais pu aussi choisir "L'heure bleue". Mais ce titre colle également parfaitement.

C'est en 2011 que sort le single « Ton héritage », extrait de l'album Superbe paru, lui, en 2009.

Pourtant, ce n'est qu'en 2023, lors du concert de Benjamin Biolay à Nancy à l'Autre Canal pour la tournée « Saint Clair » que je découvre ce titre.

La salle chante par cœur du début à la fin...

La chanson est touchante, les mots sont si simples et si justes.

D'une voix tout à la fois grave et douce, il rappelle à chacun que ce qu'il est, qui il est et d'où il vient, est inscrit dans sa filiation.

Plus récemment, dans « La roue tourne », il s'adresse à sa fille et fait de son héritage, un champ des possibles à explorer.

« Ça n'est pas ta faute
C'est ton héritage
Et ce sera pire encore
Quand tu auras mon âge
Ça n'est pas ta faute
C'est ta chair, ton sang
Il va falloir faire avec
Ou, plutôt sans ...»

Un appel à se tourner vers ses racines, à comprendre l'histoire de ceux qui nous devancent, bien qu'ils nous précèdent...

Une parfaite définition de la psychogénéalogie !

[À écouter ici !](#)

[Ou encore là !](#)





PSYCHOGÉNÉALOGIE

par Fabienne BOTELLA

D É V E L O P P E M E N T P E R S O N N E L

La psychogénéalogie, une discipline fascinante et profonde, explore les liens entre l'histoire familiale et les schémas comportementaux individuels. Enracinée dans l'idée que notre passé familial exerce une influence significative sur notre présent, la psychogénéalogie offre un éclairage unique sur les dynamiques intergénérationnelles et les héritages émotionnels.

Elle propose d'expliquer nos schémas de fonctionnement, nos modes relationnels par la compréhension de ce qui a été subtilement infusé dans nos lignées.

Un avertissement est ici nécessaire ! La psychogénéalogie n'est pas plus que d'autres prises en charge une panacée, mais elle a le mérite d'offrir un angle d'approche du développement personnel original et enraciné.

Enraciné car il est bel et bien question d'arbre généalogique !

La base de cette discipline repose sur la constitution du géosociogramme, un arbre généalogique complété, par exemple, des professions des personnes mentionnées, des faits marquants de l'histoire familiale (émigration, rafle, banqueroute ou au contraire prospérité, etc.)

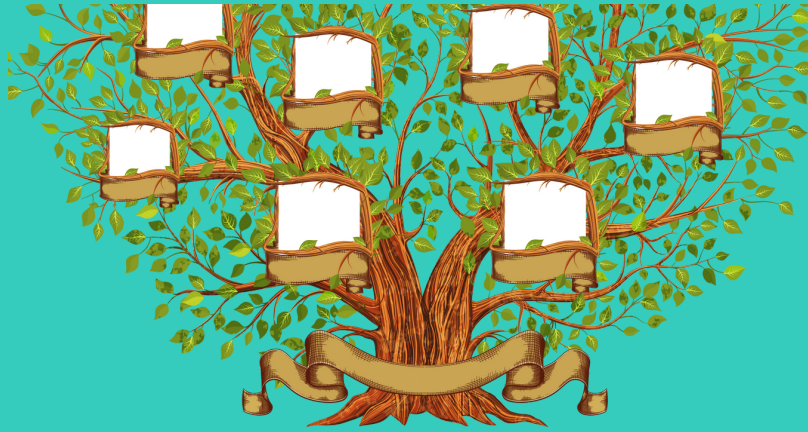
La réalisation de cette première étape peut être chaotique ! C'est bien souvent le moment de creuser sur des bribes d'histoires qui sont parvenues au consultant, sur lesquelles reposent nombre de croyances quand elles ne cachent pas de secrets...

Que veut donc comprendre cet arrière-petit-fils qui soudainement décide de mettre un coup de pied dans la fourmilière en ouvrant les archives familiales ?

C'est souvent un jeu délicat que d'obtenir des témoignages ou de simples précisions. Il faut parfois s'y reprendre à plusieurs reprises pour faire ouvrir les archives et s'armer de patience avant que des langues se délient !

Bien souvent, il n'est même pas question de mensonges, mais plutôt de non-dits par bienveillance, destinés à « protéger ».

Mais voilà, tôt ou tard, le besoin de comprendre se fait sentir et c'est la plupart du temps sous l'impulsion d'un seul membre de la famille que la pelote commence à être déroulée.



Des professions qui se transmettent de père en fils, des prénoms qui reviennent à chaque génération, des disparitions brutales, des dates qui contiennent plusieurs événements (naissance, décès, mariage...), des modèles de constitution de famille, des jumeaux, des sœurs qui épousent des frères, j'en passe ; il se dessine souvent des trames répétitives qui ne relèvent pas que du hasard...

Le génosociogramme est un outil visuel imparable quand il s'agit d'observer ses ancêtres ! Parfois, une coupure de presse, une photographie ancienne ou un livret de famille sorti d'un vieux carton donnent de précieuses indications.

L'un des principaux objectifs de la psychogénéalogie est d'amener les individus à prendre conscience des héritages psychologiques qui les traversent, parfois de manière imperceptible. En identifiant les liens entre les membres de la famille et en mettant en lumière les répétitions transgénérationnelles, cette approche offre la possibilité de rompre avec des schémas négatifs et de favoriser le bien-être émotionnel.

La psychogénéalogie n'est pas simplement une exploration du passé, mais aussi une invitation à la transformation personnelle. En prenant conscience de l'impact de l'histoire familiale, on peut développer une meilleure compréhension de soi-même, renforcer ses relations interpersonnelles et construire un avenir plus épanouissant. Ainsi, la psychogénéalogie offre un pont entre le passé et le présent, ouvrant la voie à une vie plus consciente et équilibrée.

Bien que la psychogénéalogie et l'astrologie chinoise soient des domaines distincts, il est possible de trouver des points de convergences intéressants, notamment dans la compréhension des influences familiales et des dynamiques énergétiques. Il n'est pas rare d'observer dans un Bazi, les marques d'une influence liée au pilier des ancêtres et du clan familial.

BAZI : les relations familiales

	HEURE	JOUR	MOIS	ANNÉE
 BRANCHES CÉLESTES	Enfants du même sexe	MOI	Parent du même sexe	Ancêtres Clan familial
BRANCHES TERRESTRES	Enfants du sexe opposé	Conjoint	Parent du sexe opposé	Ancêtres Clan familial



Pack jeunesse

ACUPUNCTURE LIFTING
& MASSAGE KOBIDO

Une Cure de 12 séances

6 séances de lifting par acupuncture
6 séances de massage Kobido

60mn avec Fabienne
30mn avec Stéphanie

Retrouvez une peau plus jeune, plus ferme et plus lisse. L'acupuncture va stimuler la circulation sanguine et énergétique, réduire la profondeur des rides, et le massage, dynamiser la peau et le renouvellement cellulaire.

CURE 12 séances **550€***
SOIN unitaire 1h30 95€

*valable 3 mois à partir du 1er soin effectué.



Fabienne 03 83 90 38 99
www.fabiennebotella.com



Stéphanie 06 83 21 11 44
www.stephanie-rodhain.com



ESPACE GINKO
49 RUE DE LAXOU
54000 NANCY



Fabienne BOTELLA

Accompagnements personnalisés : MTC, hypnose,
ventouses, aromathérapie, Bazi.

à NANCY

03 83 90 38 99



Avertissement : ces mini-saynètes sont des œuvres de fiction inspirées par la réalité pathétique mais souvent burlesque de notre modernité décadente. Toute ressemblance avec des personnes ou des situations ayant réellement existé ne saurait être que fortuite et involontaire.

par Vincent GALLET

AVEC LA PLUS EXTRÊME FERMETÉ !

Comme tous les matins, week-end compris, le réveil de Baptiste sonna à 7H15 précises.

Tout en s'étirant laborieusement pendant quelques minutes, tel un chat arthritique qui tente désespérément de remettre en route un corps usé par les trop nombreuses nuits passées au clair de lune pour tenir son rang lors de la saison des amours, Baptiste émergea de son sommeil en écoutant le flash express de France Info diffusé toutes les 15 minutes.

Les réveils de Baptiste étaient de plus en plus longs et délicats ; les repas gras et copieux qu'il avalait hâtivement en rentrant du bureau ne favorisaient en rien un sommeil profond et réparateur. Et puis, en guise de somnifère, il avait pris la fâcheuse habitude de s'envoyer deux grands whiskys cul sec avant de s'écrouler dans son lit, dont les draps jaunis et la couette malodorante indiquaient clairement que la gent féminine n'avait plus fréquenté les murs de ce bel appartement du centre ville de la Rochelle depuis belle lurette !

Le plus souvent, Baptiste n'offrait qu'une oreille distraite au son de la radio qui lui servait surtout de piste d'atterrissage pour reprendre pied dans la réalité diurne. Mais ce matin, son sang ne fit qu'un tour et son cœur se mit à battre la chamade quand il entendit distinctement le nom de la ville dont il était l'un des élus municipaux depuis plus de cinq ans.

Deux femmes, dont une grand-mère de 83 ans, avaient été violées en fin de soirée par des migrants dans une ruelle adjacente au Vieux Port; l'une d'elle était décédée en début de matinée.

En l'absence du maire, parti se reposer quelques jours en Corse dans sa belle famille, c'est Baptiste, adjoint délégué à la sécurité, qui allait donc devoir gérer l'afflux de journalistes qui n'allaient pas tarder à débarquer dans la ville blanche.

Baptiste se leva d'un bond, resta immobile quelques secondes pour tenter de maîtriser les vertiges dont il souffrait depuis quelque temps ; il fila se faire couler un café à la cuisine tout en allumant sa télévision pour vérifier que les chaînes d'information en continue avaient déjà mis le curseur sur les événements de La Rochelle.





Le suspense fut vite rompu. Les chaînes d'endoctrinement et de lavage automatique de cerveaux tournaient hystériquement en boucle sur le drame de cette nuit. Les envoyés spéciaux, qui n'avaient de spécial que leur ultra-conformisme et leurs discours stéréotypés, étaient déjà en route pour venir prendre la température sur place.

Baptiste s'habilla rapidement ; costume bleu univers, chemise blanche sans cravate ; il fallait en premier lieu donner l'illusion que la réaction du représentant du maire était spontanée et dénuée de tout calcul politique, bien que Baptiste ait déjà griffonné, sur une feuille volante abandonnée sur la table du salon, l'essentiel de sa stratégie du jour.

En premier lieu, il fallait se précipiter sur X, le réseau social sur lequel réagissait, à chaque événement, l'immense majorité des pseudos-élites d'une nation qui prenait l'eau de toute part.

Baptiste se connecta avec célérité à son compte et condamna avec la plus extrême fermeté les événements de la soirée, assurant que la ville de la Rochelle mettrait tout en œuvre, en collaboration avec les autorités étatiques, pour que Justice soit faite. Pas le temps de s'intéresser aux victimes, à ce qu'elles avaient enduré; il fallait être efficace et concis.

Baptiste avait déjà marqué un point en réagissant sur X bien avant Marc DELECHAMPS, l'opposant principal au maire lors des prochaines élections municipales qui arrivaient à grands pas. Le bilan de l'équipe dirigeante actuelle étant calamiteux (chômage exponentiel, insécurité délirante, services publics en déliquescence, ville en quasi-faillite...) Baptiste avait bien conscience qu'il fallait profiter de ce genre d'événements pour rassurer la population, l'endormir, en lui faisant miroiter que tout était sous contrôle et que les élites veillaient sur elle.

Mais, venant à peine d'emprunter la rocade qui devait le conduire au centre ville où se trouvait l'hôtel de ville, Baptiste se rendit compte qu'il avait commis sa première erreur de la journée.

Dans sa précipitation pour être le premier des édiles locaux à condamner, avec la plus extrême fermeté, les événements de la veille, il avait oublié de préciser qu'il ne fallait pas faire le jeu de l'extrême droite en insistant sur le profil des auteurs de ces crimes, dont les noms circulaient déjà sur les réseaux sociaux.





Ce connard de DELECHAMPS n'allait pas passer à côté, c'était certain. Cocufié par une épouse friande de chair juvénile et exotique, DELECHAMPS s'était réfugié dans le travail et était devenu, au fil du temps, un adversaire politique redoutable. Bien qu'étant la risée de toute la ville quand il se promenait au bras de sa femme, encore cernée par ses escapades nocturnes de la veille, il avait petit à petit réussi à gagner la confiance de la population locale, notamment celle des classes populaires à qui il savait parler car... il en était issu.

À peine arrivé dans son bureau situé au 2ème étage de la mairie, Baptiste dut encaisser un second uppercut. Sa secrétaire, qui l'avait précédé de quelques minutes, venait en effet de recevoir un appel de Paris. La secrétaire d'État auprès du ministre de l'Intérieur, chargée de la Citoyenneté allait débarquer par TGV aux environs de 11H00.

Dans ce genre d'événements, le rang ministériel de celle ou de celui qui se déplaçait pour venir condamner sur place, mais toujours avec la plus extrême fermeté, les événements dramatiques dont la population, lascive et soumise avait fini par s'habituer, était de la plus grande importance. Le top c'était le big boss bien évidemment. Le 1er ministre, c'était un beau lot de consolation tout comme un ministre de rang protocolaire. Mais là, une Secrétaire d'État ...

Ce coup fumeux sentait la vengeance de bas étage à plein nez. Le maire de La Rochelle était en effet connu pour son franc-parler et ses idées iconoclastes ! Et, au pays de la liberté d'expression,, son cas devenait de plus en plus problématique !

Baptiste se ressaisit rapidement, alluma une cigarette pour mieux réfléchir à la suite de sa stratégie ; l'essentiel était d'occuper la meilleure position possible, dans le champ des caméras, quand la représentante de notre démocratie irréprochable et enviée dans le monde entier prendrait la parole devant des journalistes enivrés par l'illusion de pouvoir qui se tenait face à eux. Il faudrait dodeliner de la tête de bas en haut, acquiescer dans le vide et toujours ... condamner avec la plus extrême fermeté bien évidemment.

Rapidement viendrait le temps d'organiser une marche blanche ; on brûlerait des bougies ; on déposerait des fleurs devant les domiciles des deux pauvres victimes ; de magnifiques pancartes « vous n'aurez pas ma haine » seraient brandies ; une cellule d'assistance psychologique serait mise à disposition des témoins de ces deux agressions ; pourquoi pas un numéro vert pour permettre à chacun de ... condamner avec la plus extrême fermeté ???

Les idées se bousculaient dans la tête de Baptiste ; son cerveau en ébullition fut stoppé net par la nouvelle stagiaire du service communication qui venait de faire irruption dans son bureau.

Quand il aperçu la beauté sibérienne, transmise par une grand-mère maternelle née à IAKOUTSK, de cette magnifique sirène à la croupe saillante, Baptiste reprit ses esprits.

C'est avec la plus extrême fermeté qu'il allait ... l'inviter à dîner ce soir !!!





UN CONCERT DE BENJAMIN BIOLAY

par Fabienne BOTELLA



C'est avec une pointe de curiosité que nous nous sommes rendus à l'Autre Canal à NANCY pour écouter Benjamin Biolay. Les billets étaient pris depuis longtemps, à la faveur d'un coup de cœur pour une de ses chansons, et disons le, en considération de l'attrait pour ce personnage mystérieux.

C'est donc sans connaître de façon exhaustive son registre, que nous nous retrouvons parmi les fans de l'acteur-chanteur-compositeur.

La modeste salle qui peut accueillir un peu moins de 1300 personnes est pleine comme un œuf, d'un public majoritairement féminin, mais pas exclusivement.

C'est quasiment en s'excusant d'être là que l'artiste monte sur scène. À la manière des grands timides, de ceux qui fuit la foule ; on dirait presque que l'épreuve est un calvaire pour lui, malgré la carrure et le charisme.

Caché derrière ses lunettes noires, il a besoin de prendre la mesure de la salle. Le public lorrain est déjà conquis. Il peut se détendre, ... un peu. Nul doute que le breuvage qui trône sur son piano y est pour quelque chose.

Les morceaux s'enchaînent.

La température ne tarde pas à monter !

La salle danse et chante. La musique prend parfois des couleurs latino, les éclairages sont réussis, les musiciens qui l'accompagnent s'éclatent aussi...

Quelques petits intermèdes jalonnent le concert, il parle peu de lui mais dédicace un titre à Jojo ! Non, pas Johnny Hallyday ! Notre Jojo, celui qui a vécu jusqu'à 60 ans au parc de la Pépinière à Nancy et dont il a découvert l'histoire en se promenant l'après-midi même dans la Cité Ducale.

La soirée s'étire et la fin du show approche. C'est finalement sans se faire trop prier qu'il remonte sur scène pour encore 3 titres dont le très récent « Comment est ta peine? »

Le public est ravi. Et nous aussi !





par Fabienne BOTELLA

NOMBRES ET NUMÉROLOGIE

En Chine, les chiffres ne sont pas simplement des outils pour compter et mesurer, ils sont des porteurs d'énergies et des gardiens de traditions millénaires. Les Chinois, dans leur quotidien, entretiennent des superstitions profondément ancrées dans la symbolique des nombres, une pratique qui va bien au-delà de la simple utilité comptable.

L'éclat particulier de cette tradition réside dans la ressemblance phonétique entre certains nombres et des mots au sens puissant. Le 8, par exemple, est devenu un porte-bonheur incontournable. Signer un contrat, organiser une fête, lancer une entreprise, ou même simplement dresser une table, tout semble empreint d'une aura plus favorable lorsque le 8 est de la partie. On se souvient avec émerveillement de la cérémonie d'ouverture des Jeux Olympiques de 2008, orchestrée avec une précision presque magique le 8/8/2008 à 8h08 PM, réunissant 2008 figurants.

Les chiffres 6 et 8 sont chéris, portant en eux une symbolique positive et une énergie propice. Mais le 4, quant à lui, est banni des immeubles et des hôtels, car sa prononciation évoque le mot "mort".

JIU GONG MING LI

Dans cette exploration des nombres, plongeons-nous dans l'univers fascinant de la numérologie chinoise, le "JIU GONG MING LI". Cette pratique va bien au-delà des simples superstitions en associant chaque nombre à une énergie spécifique, inscrite dans un cycle. Les sciences taoïstes considèrent chaque nombre comme un porteur d'énergie unique, intégré dans divers cycles qui donnent une tonalité particulière aux événements.

La numérologie chinoise, telle que présentée dans le Jiu Gong Ming Li, pose un regard plus approfondi sur les individus. Elle décrypte les énergies liées à la date de naissance, offrant une source d'inspiration et d'orientation au quotidien. Le nombre Étoile Majeur (voir plus loin, la rubrique atelier du praticien de Vincent GALLET) et le nombre Étoile Mineur composent une partie de cette carte d'identité numérologique, mais elles ne sont qu'un élément d'un tableau plus vaste.





L'énergie des nombres puise sa force dans les 5 Éléments, qui teintent chaque chiffre de leurs caractéristiques distinctes en relation avec les Ba Gua. Bien sûr, Yin et Yang viennent préciser la tonalité des Éléments.

De plus, l'insertion des chiffres de la date de naissance dans le Luo Shu, un carré magique, permet une autre approche fascinante de la numérologie chinoise. Les flèches formées dans ce carré révèlent des secteurs de vie particuliers, ajoutant une dimension supplémentaire à la compréhension de soi.

En conclusion, chaque individu porte une énergie propre à son année de naissance, identifiée comme "le nombre Étoile Majeur". Cette énergie est ensuite affinée par des résonances avec d'autres éléments de la date de naissance, pour aboutir à une numérologie singulière. L'interaction de cette énergie avec le temps qui s'écoule offre des indications supplémentaires précieuses sur les différentes phases de la vie.

L'année 2024 est porteuse de l'énergie du 3, le Bois.

Elle signe également le passage pour les 20 prochaines années à la période 9.

Alors, Bazi ou Numérologie ?

Les deux s'entrelacent, chacun apportant sa perspective unique à la compréhension de l'énergie de naissance.

La formation en numérologie dispensée par Essence et Traditions propose une approche originale, fusionnant les traditions numérologiques occidentales et taoïstes pour une compréhension plus complète et holistique de notre existence.

≡ 1 EAU

≡ 6 MÉTAL

≡ 2 TERRE

≡ 7 MÉTAL

5 TERRE

≡ 3 BOIS

≡ 8 TERRE

≡ 4 BOIS

≡ 9 FEU



LUO SHU ~ CARRÉ SÉQUENTIEL

Le Luo Shu est l'outil spécifique de la numérologie chinoise. Il utilise le sens de circulation de l'énergie, le sens du Qi se déployant dans l'espace pour positionner chaque nombre dans le carré. Nous sommes plus ici en résonance avec le cerveau droit, de nature intuitive, instinctive et en lien avec l'ordre naturel de la Vie.

4	9	2
3	5	7
8	1	6

7	8	9
4	5	6
1	2	3

Dans le carré séquentiel de la numérologie occidentale, la succession des nombres obéit à une logique rationnelle, de type cerveau gauche, dans la mesure où les nombres sont présentés dans un ordre purement mathématique et logique. (voir gazette n°9)



par Vincent GALLET

Cette rubrique vous propose chaque mois un exercice pratique dans une des disciplines de la métaphysique chinoise. Si le BAZI, astrologie chinoise des 4 piliers, est le plus souvent à l'honneur, d'autres domaines sont abordés comme la numérologie chinoise JIU GONG MING LI, le MANG PAI BAZI, le YI JING, le FENG SHUI...

Les différents angles d'approche proposés dans ces exercices ont pour but de développer un spectre pédagogique large, allant de la question très concrète et triviale à l'analyse théorique d'un concept en passant par des approches plus singulières (synastrie, karma, chronobiologie...).

LE NOMBRE ÉTOILE MAJEUR EN NUMÉROLOGIE CHINOISE

La Numérologie fait son retour dans l'atelier du praticien de ce numéro 13 de la Gazette.

Après avoir abordé le Nombre du Chemin de Vie (voir gazette n°3) et les flèches de force dans le carré séquentiel de la Numérologie occidentale (voir gazette n°9), nous avons fait le choix de nous intéresser au Nombre Étoile majeur, outil utilisé en Numérologie Chinoise.

On distingue en réalité deux nombres Étoiles à savoir le Nombre Étoile majeur et le Nombre Étoile mineur.

Concentrons nous pour cet atelier sur le premier des deux.

Le Nombre Étoile majeur est aussi appelé chiffre adulte car il correspond à la phase active de votre vie, lorsque vous rentrez dans l'âge adulte et que vous commencez à travailler, à occuper une place pleine et entière dans la vie collective. C'est le nombre de votre destinée sociale en quelque sorte.





MÉTHODE DE CALCUL DU NOMBRE ÉTOILE MAJEUR :

C'est l'année de naissance de la personne qui sert de référence pour calculer ce nombre. Mais, pour ce faire, vous devrez travailler selon les règles du calendrier chinois qui considère que le premier jour de l'année est le 4 février.

Pour une personne née entre le 1er janvier et le 3 février d'une année donnée vous devrez prendre en compte le chiffre de l'année précédente.

Par exemple pour une personne née le 24 janvier 2007, il conviendra de prendre comme référence de calcul 2006 et non 2007.

Comment se calcule ce nombre Étoile majeur?

Additionner tous les chiffres de votre année de naissance, les réduire au maximum puis soustraire le chiffre obtenu de 11.

$$1971 = 1+9+7+1 = 18 = 1+8 = 9$$

$11-9=2$. Le nombre Étoile majeur est le 2.

INTERPRÉTATION DU NOMBRE ÉTOILE MAJEUR :

Il conviendra de mettre en résonance le nombre Étoile Majeur obtenu avec un des 5 éléments et un des 8 trigrammes pour en identifier les caractéristiques principales. Cette étape fait partie des nombreux chapitres enseignés dans notre module 1 Initiation à la Numérométrie.

Dans notre exemple d'une personne née en 1971, le nombre Étoile Majeur est le 2 TERRE KUN. Ce qui correspond aux caractéristiques suivantes :

2 TERRE (KUN)



- Gentil, bienveillant, attentionné.
- Prudent, économe, a besoin de sécurité et de stabilité.
- Honnête, dévoué, fiable, sérieux.
- A besoin de temps, peu rapide dans l'action.
- Conservateur, a le sens de la famille et des traditions.
- Aime la collectivité, le travail en groupe, a besoin de liens sociaux.
- Protecteur, maternant, serviable.
- Recherche l'équilibre, l'harmonie, la paix. N'aime pas les conflits. Préfère céder plutôt que combattre. L'affectif et le moral ont un impact important sur la vitalité.
- Peut s'oublier, faire passer ses propres intérêts après ceux des autres, se sacrifier, notamment dans la sphère familiale.
- A besoin de reconnaissance, peut manquer de confiance en soi.





Prenons un second exemple, celui d'une personne née en 1973.

$$1973 = 1+9+7+3=20.$$

Le Nombre Étoile majeur est donc $11-2=9$.



9 FEU (LI)



- Chaleureux, passionné, ouvert d'esprit.
- Aime la communication, la convivialité, être sous le feu des projecteurs.
- Altruiste, généreux.
- N'aime pas le mensonge et l'hypocrisie. Exprime les choses clairement et précisément. Direct et transparent.
- Aime le confort, le beau, aime le paraître.
- Romantique. S'attache fortement. En revanche, quand la relation se termine, ne revient pas en arrière.
- Déterminé, obstiné, fier, susceptible.
- Difficultés à gérer ses émotions. Peut facilement se laisser submerger.
- Tourné vers le futur, visuel, a une âme de guide.
- Peut parfois s'emballer trop vite et manquer de mesure.

INDICATIONS DONNÉES PAR LE NOMBRE ÉTOILE MAJEUR

Ce nombre, calculé selon les règles reprises plus haut, vous donnera trois types d'indications à savoir :

- l'énergie et les caractéristiques associées qui auront tendance à se déployer lors de la période temporelle où vous êtes adulte (hors enfance et vieillesse).
- l'énergie qui aura tendance à se manifester dans le cadre de vos activités professionnelle et sociale, dans ce que vous montrez aux autres, dans ce que vous affichez.
- enfin, l'énergie que vous devez développer en cas de fort stress ou de perturbation importante dans votre Vie afin de rétablir votre équilibre.

Dans un prochain atelier de la gazette, nous aborderons le second Nombre Étoile, à savoir le Nombre Étoile mineur.



*"Le monde moderne ne sera pas
châtié.*

Il est le châtement. "

Nicolas Gomez Davila.

