

Numéro 11

Octobre 2023

# Essence Et Traditions

## La Gazette



« Orage : célébration des noces d'or  
du Feu et de l'Eau. »

Aphorisme méditatif du mois. VG



La gazette, ce sont des articles, des entretiens, des billets...  
Ce sont des partages, des idées, des pensées...  
Ce sont aussi les actualités de l'École Essence et Traditions.

par Fabienne Botella



## C'EST LA SAISON DU MÉTAL.

L'automne met le Métal à l'honneur et comme il est en relation avec l'organisation et la planification, c'est le bon moment pour programmer des formations.

Nous vous proposons donc de démarrer votre formation en Yi Jing dès la fin du mois. Les plus motivés sont déjà inscrits au BaZi Perfectionnement de novembre.

Les journées d'atelier du praticien BaZi, dont vous avez déjà eu un aperçu dans la rubrique «atelier du praticien» sont programmées en décembre 2023 puis février 2024. Il vous suffit d'avoir effectué vos stages initiation et praticien pour y prendre part.

En février 2024, aura lieu aussi un module de formation en BaZi Santé, complément idéal pour les praticiens en MTC formés à l'astrologie chinoise.

L'Espace Chine Centre Culturel nous accueillera à nouveau dans les locaux de la Boutique Li Hua de Nancy le 15 mars 2024 prochain pour une conférence sur le Yi Jing.

Si vous aussi, vous avez envie d'organiser une conférence sur le Yi Jing, le BaZi ou encore la Numérologie, dans votre secteur n'hésitez pas à nous le faire savoir!

Et si c'est une formation que vous souhaitez proposer, c'est possible aussi ! Nous nous déplaçons. (Modalités à établir au cas par cas.)



Renseignements, modalités, inscriptions :  
[essenceettraditions@gmail.com](mailto:essenceettraditions@gmail.com)

<https://fabiennebotella.com/essence-et-traditions/>

Nous avons fait le choix de limiter le nombre de participants à nos formations. Pourquoi ?

Il nous semble primordial de pouvoir échanger avec chacun d'entre vous pendant les stages et de préserver l'interactivité tout au long des enseignements. En BaZi, comme en Numérologie, le fait d'accueillir des groupes restreints nous permet également de consacrer une part non négligeable du temps à la pratique concrète sur les thèmes des élèves. C'est une manière agréable d'entrer directement dans l'analyse.



## Le calendrier

- **samedi 28 et dimanche 29 octobre 2023** : YI JING : niveau initiation par Fabienne Botella et Vincent Gallet.
- **samedi 11 et dimanche 12 novembre 2023** : BAZI MODULE 3 - niveau perfectionnement par Fabienne Botella et Vincent Gallet.
- **jeudi 7 et vendredi 8 décembre 2023** : Numérologie - niveau initiation par Fabienne Botella et Vincent Gallet.
- **dimanche 10 décembre 2023** : ATELIERS PRATIQUES DE BAZI - analyse guidée de thèmes - questions les plus couramment posées en astrologie chinoise. Par Fabienne Botella et Vincent Gallet. Ces ateliers sont ouverts aux étudiants ayant validé au moins les modules d'initiation et de praticien.
- **samedi 20 et dimanche 21 janvier 2024** : BAZI MODULE 2 - niveau praticien par Fabienne Botella et Vincent Gallet.
- **samedi 3 et dimanche 4 février 2024** : BAZI SANTÉ - Par Fabienne Botella et Vincent Gallet.
- **dimanche 18 février 2024** : ATELIERS PRATIQUES DE BAZI - analyse guidée de thèmes - questions les plus couramment posées en astrologie chinoise. Par Fabienne Botella et Vincent Gallet. Ces ateliers sont ouverts aux étudiants ayant validé au moins les modules d'initiation et de praticien.
- **vendredi 15 mars 2024** : CONFÉRENCE À LA BOUTIQUE LI HUA à Nancy - Le Yi Jing. 98 rue St Dizier 54000 Nancy. Réservations 03 83 30 72 80
- **mardi 24 octobre 2023** : 18h30. Soirée découverte Élisabeth à bicyclette. Par Élisabeth Heim.

# Modules de base en BaZi

(accessibles sans pré-requis)

## MODULE 1 : INITIATION (2 jours)

- TAO, Yin-Yang, 5 éléments, énergie (Qi).
- Coordonnées de naissance vraies et montage du thème.
- Troncs célestes, branches terrestres, troncs cachés.
- Équilibre Yin Yang.
- Maître du Jour.
- Force des éléments.
- Les Déités
- Élément(s) d'équilibre du thème.
- Clashes. Combinaisons.

## MODULE 2 : PRATICIEN (2 jours)

- L'équilibrage du thème. Conseils et méthodes.
- La détermination de la personnalité.
- Ming Gua et Gua secret.
- Pénalités, Blessures et Destructures.
- Les Dix Dieux. Approfondissement.
- Les Étoiles.
- Les Cycles du Temps.
- Les Thèmes Spéciaux.
- Analyse approfondie de l'harmonie des 4 piliers.

## MODULE 3 : PERFECTIONNEMENT (2 jours)

- Structures de thèmes et stratégies.
- Mission de vie et moteur de vie.
- Les NA YIN, âme profonde du thème.
- Les configurations spécifiques des Branches Terrestres.
- L'analyse de la vie familiale sous l'angle du BaZi. Etude des parents. Le couple. Les enfants. L'énergie ancestrale.
- L'analyse comparative de deux énergies de naissance ou synastrie.
- Le Ming Shu.
- BaZi et chronobiologie.
- La circulation du Qi dans le thème.
- L'analyse métaphorique du thème de naissance.

### ATELIERS PRATIQUES DE BaZi

(réservés aux élèves ayant suivi les modules d'initiation et de praticien en salle avec *Essence et Traditions* ou à distance avec *Noble Céleste*)

Analyse guidée de thème.

Études des questions les plus couramment posées en BaZi.

## Modules d'enseignement spécialisés en BaZi

(accessibles après validation des modules 1 et 2)

### BAZI SANTÉ (2 jours)

Introduction

Les principes fondamentaux de la Médecine Traditionnelle Chinoise.

- Le Yin et le Yang appliqués à la santé.
- Les Cinq Éléments et la santé.
- Le Qi, sources, circulation et facteurs d'optimisation.
- Les fonctions des organes en Médecine Traditionnelle Chinoise.
- Les relations entre les organes.
- Les trois Trésors ou SAN BAO.
- Les principaux syndromes complexes rencontrés.

L'analyse du BaZi sous l'angle de l'énergétique santé.

- Troncs Célestes, Branches Terrestres et corps humain.
- Les principes généraux d'analyse du thème en matière d'énergétique de la santé.
- Les conditions d'une bonne santé en Médecine Chinoise analysées sous l'angle du BaZi.
- L'analyse approfondie des 5 organes dans le thème BaZi.
- Etude des syndromes complexes en BaZi.
- BaZi et gestion des émotions.

### BAZI KARMIQUE (2 jours)

Le Ciel postérieur et l'énergie d'incarnation:

- Personnalité innée et personnalité acquise.
- Le Maître du Jour comme révélateur de la quintessence du Qi du ciel postérieur.
- L'accès à la Source par l'analyse du pilier de l'heure.
- Les NA YIN révélateurs des énergies ressources.
- Structure de thème et moteur de vie comme processus dynamisant de l'incarnation.

Le Bazi Source ou Bazi du Ciel Antérieur:

- Méthodologie d'élaboration du BaZi Source.
- La méthode métaphorique d'analyse des Bazi Source.
- Le Karma, point de rencontre entre Ciel Postérieur et Ciel Antérieur.

Les relations karmiques:

- Identification et mode d'expression dans le thème.
- Synastries et relations karmiques. Exemples concrets.



Renseignements, modalités, inscriptions :

[essenceettraditions@gmail.com](mailto:essenceettraditions@gmail.com)

<https://fabiennebotella.com/essence-et-traditions/>

## Contenu des modules de Numérogie

(accessibles sans pré-requis)

### NUMÉROLOGIE MODULE 1 : INITIATION

(2 jours)

Introduction générale. TAO, métaphysique et pensée chinoises.

Origines et Histoire de la numérogie.

Numérogie chinoise et numérogie occidentale. Approche synchrétique et choix pédagogiques de ce module.

Les grands nombres qui gouvernent nos vies.

- Le nombre Étoile majeur.
- Le nombre Étoile mineur.
- Le nombre du Chemin de Vie.
- Le nombre du jour de naissance.

Le carré séquentiel.

- Les axes du carré séquentiel.
- Les flèches de force.
- Les flèches de faiblesse.
- L'analyse des nombres dans le carré séquentiel.

Le carré LUO SHU.

- Les axes du carré LUO SHU.
- Les flèches de force.
- Les flèches de faiblesse.
- L'analyse des nombres dans le carré LUO SHU.

L'inclusion et ses principes d'interprétation.

Les cycles du temps. Première approche avec l'année personnelle et le mois personnel.

Méthode d'analyse comparée de deux énergies de naissance.

Première approche de la Synastrie en numérogie.

### NUMÉROLOGIE MODULE 2 : PRATICIEN

(2 jours)

Analyse approfondie des Nombres Étoile-majeur et Nombres Étoile-mineur.

- La vie émotionnelle ;
- le passage du Nombre Étoile-mineur au Nombre Étoile-majeur. La période clef de l'adolescence ;
- La polarisation des Nombres Étoiles. Yin et Yang.

Apogées, Cycles de Vie et Défis.

- les apogées ;
- les sous-cycles de vie ;
- les défis de vie ;

L'Inclusion et les arcanes de la personnalité.

- L'élan spirituel ;
- Le moi intime ;
- Expression et plan de l'expression ;
- Le Nombre d'initiation spirituelle.



## COMPRENDRE ET VIVRE L'ÉNERGIE MASCULINE

Ce module s'adresse à tous, hommes, femmes, en couples ou célibataires ...

À une époque où l'homme et le patriarcat sont accusés de tous les maux, l'objectif sera de comprendre la véritable essence de l'énergie masculine indissociable de son corollaire féminin qui fera également l'objet d'un module spécifique.

Si la dimension historique occupera une place non négligeable (du nomadisme paléolithique au post féminisme du XXIème siècle en passant par l'idéal chevaleresque) la formation s'appuiera aussi sur l'analyse de nombreuses situations quotidiennes ainsi que sur les derniers apports de la psychologie évolutionniste.

# Sommaire



|    |                                    |    |                                 |
|----|------------------------------------|----|---------------------------------|
| 2  | ACTUALITÉS D'ESSENCE ET TRADITIONS | 18 | LE COIN DU CINÉPHILE            |
| 6  | SOMMAIRE                           | 20 | UN JOUR, UNE CHANSON            |
| 7  | ÉDITO                              | 21 | SANTÉ ~ BIEN-ÊTRE               |
| 8  | BILLET D'HUMEUR YIN                | 25 | CHRONIQUE DES TEMPS MODERNES    |
| 10 | BILLET D'HUMEUR YANG               | 28 | ON A TESTÉ                      |
| 13 | LE COMPTOIR DU PHILOSOPHE          | 30 | L'INSTANT MÉTAPHYSIQUE CHINOISE |
| 15 | LE COIN DU LECTEUR                 | 32 | L'ATELIER DU PRATICIEN          |



## POUR L'AMOUR DU RISQUE !

Tous les jours ou presque on prend des risques.

Des risques physiques, des risques pour sa santé, des risques au niveau de son travail, de sa profession ...

Il y a d'autres risques comme l'envie de comprendre qui ébranle les certitudes ou de faire des choix audacieux qui rompent avec la sécurité et le confort.

Il y a aussi ceux qui par passion mettent la vitesse au défi avec une confiance aveugle en leur partenaire quand d'autres moins aventureux répondent à une invitation d'un ancien camarade.

Il y a le risque de partir le nez au vent sans savoir ce qu'on va trouver à l'arrivée...

Et comme pour Kant, il y a le risque de la raison.

Dans cette gazette, vous prenez des risques énormes : ceux d'autres idées, ceux d'autres endroits, ceux de la tradition, ceux de résister ou au contraire d'avancer.

*“Aimer, c'est risquer le rejet. Vivre, c'est risquer de mourir. Espérer, c'est risquer le désespoir. Essayer, c'est risquer l'échec. Risquer est une nécessité. Seul celui qui ose risquer est vraiment libre.”*

Paulo Coelho

Ce qui est sans risque c'est, pour nous suivre, de vous faire connaître à cette adresse :

[essenceettraditions@gmail.com](mailto:essenceettraditions@gmail.com)

Bonne lecture !

Fabienne BOTELLA



# Billet d'humeur Yin



## CON-SENTEMENT

par Fabienne BOTELLA

Jour après jour, mois après mois, l'actualité égrène son lot de misère et de faits divers. Aux crises sanitaires succèdent les crises économiques, les crises écologiques, les crises humanitaires et j'en passe .

Voici venue l'heure de la punaise.

Les conflits armés font des victimes innocentes pour des motifs bien douteux.

On n'est plus à un scandale politique, à une magouille ou crime crapuleux près...

La vision idyllique du pays du bien et du bon-vivre s'étirole. Au profit de quoi ou de qui ? Je vous le demande.

Et en même temps ...

La société est désormais gangrenée par la consommation bien-pensante.

Avez-vous remarqué comment on assène que chacun de nos faits et gestes est lourd de conséquences ?

Observez quelques instants la publicité. C'est une expérience absolument fascinante où nos consciences et nos inconscients sont pris dans des injonctions contradictoires à la limite du sadisme ou de la torture psychologique.

Prenons par exemple les spots pour l'industrie agroalimentaire.

Le bonbon coloré qui réjouit les enfants, regroupe les familles, donne le sourire, garantit un merveilleux moment de complicité est instantanément assorti d'un bandeau qui au mieux vous rappelle les bons comportements alimentaires selon leurs critères, au pire vous indique quelle est votre responsabilité et quels sont vos risques de le consommer ?

Les publicités pour l'automobile ne sont pas en reste . Quelle que soit la marque , quel que soit le carburant, elles vous vantent les mérites du confort, de la sécurité, de la sobriété, à des tarifs devenus indécents . Elles glissent le plus souvent dans leurs films publicitaires, tout en subtilité et à la limite du subliminal que si vous ne roulez pas avec leurs véhicules, vous avez raté votre vie, vous êtes un dangereux conducteur, un irresponsable car votre véhicule actuel n'est pas équipé de tel ou tel élément de sécurité active, passive ou que sais je encore ? Pire encore que vous mettez en danger la terre entière en roulant ainsi. Après vous avoir incité à acheter ce modèle nec plus ultra (que de moins en moins de gens peuvent espérer s'offrir) on vous rappelle que vous devez l'utiliser le moins possible pour préserver la planète et préférer les transports en commun.



Que penser du tout électrique quand l'énergie flambe, que penser du tout électrique quand on connaît les conditions d'extraction du minerai rare contenu dans les batteries ?

Quand on vous demande de réduire votre consommation, quand l'éloge de la sobriété est à son apogée mais qu'on vous assaille de publicité, que faut-il en penser ?

Plus généralement, que font nos dirigeants (politiques, religieux, institutionnels) quand collectivement ils bradent valeurs et bon sens au profit au mieux de leur gloriole personnelle, au pire d'une caste convaincue de détenir la solution pour entretenir ses privilèges ?

Il est certes utile de rappeler que nos choix ont des conséquences. Pour survivre, il faut d'abord cesser de nuire à titre individuel. À ce titre, savoir dire non, ne pas céder au chantage, accepter de perdre beaucoup, sont autant d'actes bien plus respectables que de se cacher derrière un bulletin de vote...

À ce sujet, les messages publicitaires ne sont pas sans me faire penser à d'autres "campagnes d'information" très mensongères .

De celles par exemple, qui font que vous avez le droit de refuser un produit gratuit, mais que vous en paierez les pots cassés en perdant votre travail.

Voilà, c'est dit. L'avenir dira ce qui était juste.

Quid du citoyen lambda qui par nécessité de préserver le peu qu'il a, fait des non-choix .

Est-ce du consentement ? Non, c'est de la survie à court terme! Une survie dictée par la peur et la culpabilisation.

Alors mon conseil de survie : restez droit dans ses bottes et ne pas en avoir honte. Ne pas avoir honte ni de ses choix et ni de ses décisions.

Finalement, se soumettre, c'est consentir.

Tricher, c'est consentir.

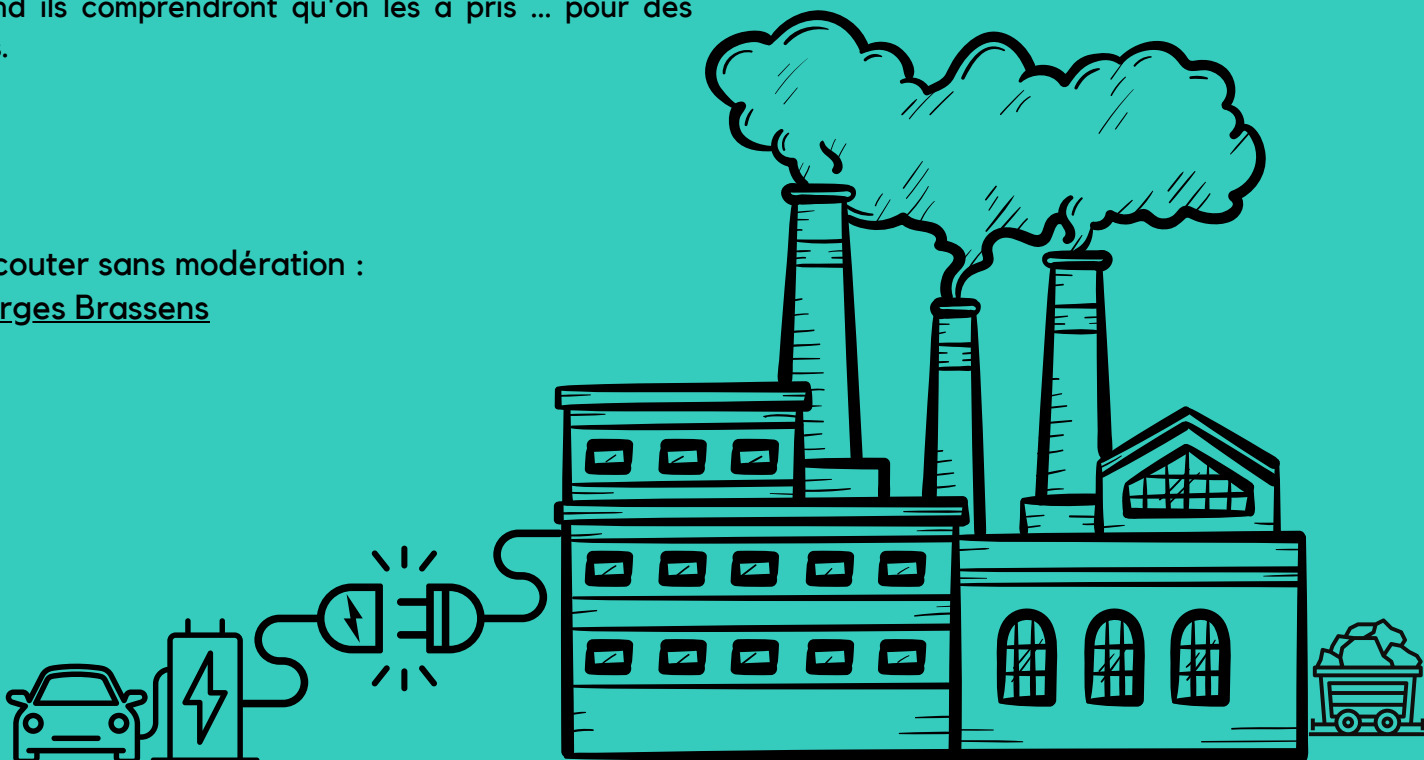
Faire semblant de ne pas voir, c'est consentir .

Ma seule indulgence, empreinte de compassion ira à ceux qui ne voient vraiment pas.

Ceux qui de leur chaises tomberont et se fracasseront quand ils comprendront qu'on les a pris ... pour des cons.

À écouter sans modération :

Georges Brassens



# Billet d'humeur Yang



## RECONNEXION !!!

par Vincent GALLET

Il est singulier mais surtout salvateur de rendre hommage à des personnes que l'on ne connaît pas mais dont les actions suscitent en nous beaucoup de réflexions ainsi qu'une forme de respect qui dépasse le dicible rationnel.

J'ai toujours eu besoin d'admirer, d'avoir des modèles, de m'identifier à ce que je ne pourrai jamais atteindre. Des écrivains, des sportifs, des aventuriers, des ermites, des idéologues ; je n'ai jamais ressenti de jalousie devant ce qui me dépasse et est plus grand ou plus fort que moi ! Pouvoir observer l'excellence, m'en imprégner et modestement m'en inspirer ! J'aime les gens brillants mais humbles, ceux qui ne tirent de la maîtrise de leur Art, quel qu'il soit, aucun complexe de supériorité mais juste un profond sentiment de gravité les enjoignant d'être à la hauteur des dons que Dieu a mis entre leurs mains ! Je sais les reconnaître comme je renifle aussi très vite les imposteurs !

Depuis ma plus tendre enfance, j'éprouve une véritable fascination pour le monde des rallyes, pour le microcosme des pilotes, leur courage, leur maîtrise et leur choix assumé de risquer leur vie à chaque virage pour assouvir leur passion. Je me souviens encore des années où le parcage du rallye de l'ASA LURONNE était installé sur la place de la mairie à Servance, mon village natal. Depuis la fenêtre de ma chambre je pouvais observer les bolides alignés dans l'attente de leur homologation technique ; je reconnaissais au premier plan la Porsche 911 jaune de Francis Roussely, le pilote nancéien dont j'étais fan, champion de France des rallyes et grand favori de l'épreuve à venir, qui allait se dérouler sur les hauteurs du village ; j'avais pris très vite conscience, malgré mon jeune âge, que nous étions les oubliés de tout ; aucun spectacle, aucun artiste ne venait jamais dans nos contrées ; en revanche les pilotes de rallye adoraient se confronter à la dureté et à la sélectivité de nos routes qui ne pardonnaient rien. Seuls les meilleurs arrivaient à garder le cap. Il y avait énormément de casse et d'abandon.



Certains y laissaient parfois leur vie tant ce rallye était dur et exigeant.

Ce que j'adorais par dessus tout c'était d'entendre, depuis ma chambre, les bolides démarrer en pleine nuit, rejoindre le plateau des Mille Étangs, pour participer à l'épreuve la plus sélective de la compétition ; l'épreuve spéciale de nuit (E.S), qu'ils redoutaient tous et qui allait faire de grosses différences dans les classements finaux ; celle dans laquelle ils allaient être confrontés à l'obscurité la plus totale et qui allait mettre durement à l'épreuve la complicité du binôme qu'ils constituaient avec leur co-pilote.

Les années passant, mon père avait fini par m'emmener assister aux ES de nuit. Dans mon sac à dos, bouteille d'eau, sandwich au jambon et paquet de chips se tiraient la bourre !

Mon regard bleu était ébloui, rendu translucide, par les phares des voitures. La nuit donne de l'amplitude à la vitesse ; Francis Roussely voltigeait sous les étoiles ; j'étais aux anges, les poings serrés dans ma veste de survêtement.

Avec le temps, les études et l'éloignement géographique, j'ai fini par tourner un peu le dos à cette passion qui avait creusé très tôt le sillon de ce besoin d'admiration pour le talent et ceux qui l'incarnent.

En cherchant quelques vidéos sur l'édition 2023 du Rallye de la Luronne , j'ai découvert ce couple sur YouTube, couple à la vie comme sur les routes des rallyes ; ils m'ont reconnecté à cette période aujourd'hui lointaine où j'avais encore des rêves plein la tête. Et je les en remercie ! On ne se connaît pas ... mais la gratitude et l'admiration n'ont pas besoin de proximité relationnelle !



Lui, protecteur, excellent pilote ; assumant toujours la responsabilité du résultat ; elle, soutenance, toujours le mot juste pour l'encourager et le pousser à exprimer le meilleur de lui même, profondément admirative de son talent également.

S'il fait une erreur de pilotage, il y a de fortes chances que l'accident soit grave voire fatal. Si elle fait une erreur de lecture, il y a de fortes chances que la sortie de route soit grave voire fatale.

Prenez juste 5 minutes de votre temps pour visionner cette vidéo et pour mesurer ce que peut réellement représenter deux personnes qui se font totalement confiance !

Allan Grandclaude et Adeline Sauffroy : Rallye de la Luronne ES1, Saxo A6, mai 2023.



# Le comptoir du philosophe



La relation que nous entretenons avec la philosophie n'est pas toujours des plus... cordiales ! Les cours dispensés en classe de terminale nous arrivent en pleine figure à 17 ans. Rien ne nous prépare dans notre scolarité à rencontrer Kant, Hegel ou Spinoza et le choc est parfois brutal. Il faut aussi souligner l'austérité et la difficulté de la plupart des ouvrages dans cette discipline. Se plonger dans l'*Ethique* de Spinoza peut rapidement tourner au cauchemar !!!

Quant aux ouvrages de vulgarisation, ils flirtent le plus souvent avec le développement personnel, le psychologisant, simplifiant avec excès la pensée des grands auteurs et édulcorant ainsi leur puissance intellectuelle.

Cette rubrique n'est pas un cours de philosophie. Elle a pour plus modeste ambition de vous présenter un philosophe, un concept, une problématique sous un angle pratique et de tenter d'en extraire ce qui peut nous être utile concrètement, dans notre vie de tous les jours. La philosophie selon nous ne doit pas somnoler dans les étagères poussiéreuses de nos bibliothèques mais doit au contraire s'aérer, s'immerger dans nos vies, visiter notre quotidien pour devenir un compagnon de route lucide, sincère et bienveillant.



par Vincent GALLET

## KANT ET LA PHILOSOPHIE DE LA CONNAISSANCE

### *Pourquoi s'intéresser à Kant et à sa philosophie de la connaissance ?*

- Car les plateaux TV et les soirées mondaines sont remplis d'experts et d'intellos en goguette, bouffis d'orgueil, qui pensent détenir la vérité ;
- Car une partie de l'opinion, notamment dans la frange dite politiquement correct, n'accepte pas qu'une autre vision du monde et de la vie puisse être défendue ; au royaume de la tolérance portée en étendard, l'intolérance règne en maître ;
- Car l'Occident est obsédé par la science, par ses valeurs qu'elle prétend universelles et souhaite imposer son modèle à la Terre entière ;
- Car Kant est difficile d'accès et qu'il rebute beaucoup de lecteurs à cause de son langage complexe fruit de la puissance de sa pensée.

### *Quelle est la vision de la connaissance et donc de la Vérité chez Kant ?*

Si Kant, philosophe allemand du XVIII<sup>ème</sup> siècle et penseur majeur du courant des Lumières, est surtout connu pour sa philosophie morale, c'est principalement sa vision de la connaissance qui a marqué l'histoire des idées.

Dans son ouvrage majeur « Critique de la Raison pure », Kant s'est posé une question fondamentale qui n'avait jamais été abordée de front dans l'histoire de la philosophie. Que nous est-il possible de connaître ? Quelles sont les limites de la connaissance ?

Pendant des siècles, les philosophes ont principalement orienté leurs réflexions sur des problématiques métaphysiques (Dieu, l'âme...), sur des sujets liés au supra-sensible sans se poser la question de savoir si on pouvait véritablement les connaître car ils étaient certes conceptualisables par le biais de la raison mais non identifiables par le biais de nos sens.

Kant aborde cette question fondamentale à partir de trois postulats :



- On ne peut pas connaître les choses qu'on ne peut pas percevoir.

Pour Kant, la perception est le fondement de la connaissance. Cette dernière passe donc par l'expérience sensible. Il y a une différence entre penser et connaître. Kant, après avoir adhéré aux principes de Descartes qui postule qu'on peut accéder à la connaissance par le seul biais de la Raison, se range finalement du côté des empiristes pour qui l'expérience sensible est indissociable de la connaissance. C'est un virage à 180 degrés pour le philosophe allemand. La « Critique de la Raison pure » initie ainsi le procès de la Raison humaine.

- Ce que je perçois du monde n'est que la manière dont la réalité m'apparaît. Il n'y a pour Kant aucune équivalence entre le monde réel et le monde tel que je le perçois.

Nos organes sensoriels, dont le développement et les caractéristiques sont en partie liés à nos besoins évolutionnistes, filtrent le monde et nous en donnent donc une vision anthropocentrée. Kant distingue ainsi la réalité phénoménale (celle que nous percevons) de la réalité en soi, qu'il nomme Noumène et sur laquelle des générations d'étudiants en philosophie se sont arrachés les cheveux pour en comprendre les subtilités. On ne peut donc rien dire du monde en dehors de ce que nous en percevons. Toute connaissance est ainsi conditionnée par les structures de la perception ; le Noumène est inaccessible car nous sommes des êtres incarnés, prisonniers de nos sens .

- L'espace et le temps constituent les formes à priori de la sensibilité et donc de la perception du monde.

Sans espace, pas d'objet physique identifiable, sans temps pas de ressenti intérieur qui permet de se repérer. Pour Kant, ce n'est pas le monde qui est de nature spatio-temporel (et en cela la physique quantique lui donne raison) mais notre perception du monde. Notre sensibilité est structurée par l'espace et le temps et nous ne pouvons avoir que les perceptions correspondant à notre équipement cognitif. L'espace et le temps ne sont pas des propriétés du monde mais uniquement de nos facultés de perception. On parle de l'esthétique transcendantale de Kant pour résumer cette analyse puissante des structures de notre perception. L'idéalisme transcendantal de Kant, c'est une représentation du monde qui a une structure basée sur l'espace et le temps

Kant est le philosophe qui destitue la raison de son piédestal. Notre perception sensible a certes des limites mais notre raison en a également.

L'accès à la connaissance devient doublement limité, par la structure de la perception (ce que Kant appelle les formes a priori de la sensibilité) et par la structure de la raison (ce que Kant appelle les formes de l'entendement). Ce dernier aspect est très complexe et fera l'objet d'un atelier du philosophe dédié car il a donné naissance à l'Épistémologie, l'étude spécifique des conditions de la connaissance.



***Que peut nous apporter la philosophie de la connaissance de Kant dans notre quotidien ?***

- Une conception relativiste de la Vérité et donc une plus grande tolérance ;
- Un œil critique sur tous les experts de plateaux et autres intellos de bas étage qui pensent tout connaître sur tout ;
- Une prise de conscience que la raison ne permet pas d'atteindre l'absolu, ce qui laisse une place à la Foi et à la religion ;
- L'acceptation du fait qu'il existe un plafond de verre au delà duquel la raison ne peut plus comprendre le monde.
- Au final, Kant nous aide à comprendre que la structure de la raison ne correspond pas à la structure du monde. La philosophie kantienne vise moins à connaître le monde qu'à connaître la connaissance elle-même et ses limites.
- Kant introduit la subjectivité du sujet pensant comme composante essentielle de la connaissance de l'objet pensé. La raison devient l'objet de la pensée kantienne et non plus le monde comme objectivité. Kant nous prend par la main pour nous déposséder de nos certitudes et pour nous aider à regarder avec un œil suspicieux les ayatollah de la vérité post-moderne. Et dieu sait s'ils sont nombreux et sûrs de leurs...certitudes !!!!



Dans cette rubrique 3 conseils de lectures vous sont proposés chaque mois. Vous trouverez pour chacune d'elles un résumé succinct et une critique... nécessairement subjective.

Parmi ces trois références figureront un ouvrage de métaphysique, un ouvrage, généralement un essai, en lien avec les traditions, la pensée anti-moderne et l'enracinement et enfin un roman.

Le roman s'est imposé comme une évidence pour intégrer ce triptyque mensuel car, bien que basé sur une fiction, il est la seule voie littéraire possible pour percer le cœur de la réalité existentielle humaine, faite d'émotions, de sentiments et de subjectivité.



Vincent Koh

Comment interpréter le Yi Jing



Les ouvrages publiés par la maison MARIP sont toujours clairs et pédagogiques. « Comment interpréter le Yi Jing » de Vincent KOH est fidèle à cette tradition. Si les livres consacrés au Yi Jing sont relativement nombreux, peu abordent les différentes approches possibles de cet art ancestral de la métaphysique chinoise. Je vous renvoie ici à l'article de Fabienne BOTELLA dans sa rubrique métaphysique chinoise de la gazette 4 qui vous a présenté la différence entre le Yi Jing confucéen et le Yi Jing taoïste.

Vincent Koh décrit toutes les techniques de tirage possibles (pièces, tiges d'achillée, occurrences, nombres...) et insiste fortement, dans une seconde partie assez dense, sur le Yi Jing Taoïste appelé aussi LIU YAO ou WEN WANG BA GUA. Monter un hexagramme en YI JING Taoïste est relativement complexe et ardu. L'auteur réussit toutefois à accompagner progressivement le lecteur dans cette technique exigeante.

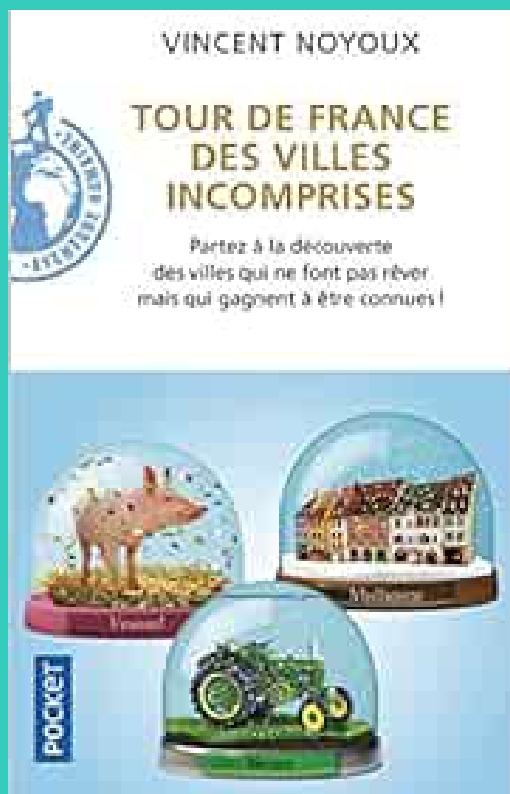
Cet ouvrage comporte aussi une partie très intéressante sur la fleur de prunier, rarement abordée en occident, ainsi qu'un chapitre « études de cas » qui donne un fil conducteur méthodologique indispensable pour ne pas se noyer dans les détails quand on débute dans cet art extrêmement complexe et sophistiqué.

Un très bon ouvrage pour une première vision globale du Yi Jing.

204pages, 35,00€

Vincent GALLET

Vincent Noyoux  
Tour de France des villes  
incomprises



Les ouvrages et autres guides touristiques ont pour habitude de mettre en avant les grandes agglomérations dynamiques, les plus beaux villages de France ou encore les sites favorisés par la proximité généreuse d'un littoral ensoleillé ou d'une chaîne de montagne.

Ce qui est d'ailleurs d'un ennui abyssal. Partout, on retrouve les mêmes clichés, les mêmes conseils, les mêmes circuits touristiques qui sont empruntés par des milliers de touristes hagards et lobotomisés.

À travers cet ouvrage original, Vincent NOYOUX a voulu sortir des sentiers battus et rendre hommage aux villes incomprises, mal aimées et qui n'attirent personne !

Si la compassion peut s'exercer aussi à l'égard des villes, l'auteur démontre surtout que la patience, la curiosité d'esprit et l'envie de s'extraire des comportements grégaires permettent de vivre des expériences fortes, de rencontrer des personnalités authentiques, enracinées dans leur territoire et d'accueillir la générosité pudique de ces territoires qui n'ont pas l'habitude qu'on s'intéresse à eux.

Le choix des 12 villes sélectionnées est subjectif ; l'auteur l'assume complètement. On y retrouve quelques villes des marches de l'Est, Mulhouse, Vesoul, Verdun mais également une ville du littoral atlantique Saint Nazaire, une ville du Sud Draguignan sans oublier le centre de la France avec Vierzon.

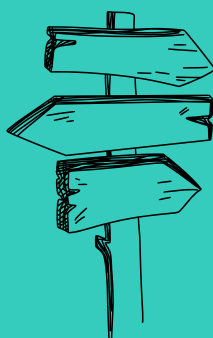
Ces cités ont toutes connu le même destin, celui du déclassement, du déclin ; passée leur heure de gloire, le plus souvent située entre la révolution industrielle et les trente glorieuses, elles ont subi de plein fouet le choix fait par les élites françaises de sacrifier son secteur industriel et d'abandonner sa classe ouvrière.

Vincent NOYOUX a été plus particulièrement marqué durant ce tour de France par son séjour dans la vallée de la FENSCH, située en Moselle, où les cadavres des Hauts Fourneaux, cathédrales d'acier qui imprègnent puissamment les lieux, symbolise l'Histoire tragique de la sidérurgie lorraine mais plus globalement l'agonie d'un monde. Il y décrit avec élégance ce mélange de tristesse et de beauté inspiré par ces lieux qui, mettant la sensibilité à fleur de peau, inspire une poésie des rues désertes, un romantisme des friches industrielles, un lyrisme des magasins fermés.

Un livre référence pour nous aider à prendre conscience qu'un séjour touristique n'est pas un produit à consommer mais une expérience à vivre.

256 pages, 7,00€

Vincent GALLET





Sylvain Tesson  
L'axe du loup



L'Axe du loup est le second ouvrage de l'écrivain-aventurier Sylvain TESSON après la Chevauchée des steppes co-écrit avec Priscilla TELMON et publié en 2001.

C'est la lecture du livre de Slavomir RAWICZ « A marche forcée » qui a inspiré à Sylvain TESSON l'idée de cette seconde grande aventure, menée cette fois-ci en solitaire et toujours en utilisant le moins possible les moyens de transport motorisés.

RAWICZ était un officier polonais arrêté pendant la seconde guerre mondiale par le NKVD.

Déporté dans un camp de prisonniers en IAKOUTIE, il s'évadera avec une escouade de 6 camarades et mettra la cap au Sud en direction de l'Inde pour y conquérir sa liberté.

L'authenticité du témoignage de son évasion décrite dans « A marche forcée », publié en 1956, a très vite été contestée. Certaines incohérences narratives, des erreurs dans la description des lieux ont été relevés par les géographes ayant une très bonne connaissance de ces lieux ; le contexte géopolitique de l'époque dans lequel l'Europe intellectuelle était fascinée par le communisme et ne voulait rien savoir de la tragédie carcérale qui se jouait à l'Est n'a pas non plus constitué un contexte favorable à un bon accueil de ce récit.

Slavomir RAWICZ répondra laconiquement aux attaques dirigées contre lui et finira par sombrer dans le silence et l'oubli.

*« Je voudrais rappeler à tous que nous étions des fugitifs affamés, fuyant une terreur que seuls peuvent comprendre ceux qui ont subi le communisme dans leur chair. Je ne me souviens pas quelles routes ou quelles montagnes nous avons traversées ; nous n'avons jamais su les noms de la plupart d'entre elles et nous n'avions ni cartes, ni connaissance préalable de la question »*

S. RAWICZ cité par S. TESSON dans l'Axe du loup page 21.

S. TESSON prévient très vite son lecteur que son objectif n'est pas de faire une énième enquête sur place pour vérifier la véracité des propos de S. RAWICZ. Les historiens sont aujourd'hui assez unanimes pour affirmer que des prisonniers des goulags sibériens se sont enfuis vers le Sud, pour rejoindre le Tibet et la péninsule Indienne.

C'est pour rendre hommage à tous ceux dont la soif de liberté a triomphé des obstacles les plus grands que S. TESSON a décidé de refaire, à pied et en solitaire, ce long voyage de la Sibérie au golfe du Bengale.

On suit donc au fil des chapitres les journées de marche en solitaire de l'auteur, sa confrontation souvent brutale avec les éléments et ses rencontres avec les populations locales que ce soit en Sibérie, en Bouriatie, dans la steppe mongole, à travers le désert de Gobi ou encore au Tibet.

C'est le S. TESSON fougueux et téméraire que l'on retrouve dans cet ouvrage, l'écrivain novice au style juvénile, acéré et parfois intransigeant. Il faut reconnaître que depuis le terrible accident qui a failli lui coûter la vie en 2014, l'aventurier-poète s'est assagi et a pris une distance abyssale avec le monde.

Son style s'est épuré, son écriture s'est condensée mais sa vision assez noire et misanthrope de l'humanité n'a en revanche... pas pris une ride !!!



par Vincent GALLET

Nous avons fait le choix dans la gazette de faire une place (qui nous semble amplement méritée) au cinéma. Art majeur du XXème siècle, il fut considéré comme le 7ème par Ricciotto Canudo, complétant ainsi la classification proposée par Hegel dans Esthétique où les différents arts sont répertoriés selon une double-échelle de matérialité décroissante et d'expressivité croissante.

Le cinéma est certes un mélange d'art et de technique mais il a la particularité d'intégrer les 5 éléments artistiques que sont le langage, le son, l'image, le mouvement et l'interactivité ; ce qui en fait un spectacle unique et fascinant.

Chaque mois, deux films (ou séries) vous seront proposés. Les articles comporteront un synopsis pour vous donner une idée du fil conducteur scénarique et une critique de quelques lignes pour vous donner envie... ou pas, de vous y plonger à votre tour. L'accent sera mis sur le cinéma contemporain mais nous n'hésiterons pas aussi à sortir de nos malles poussiéreuses d'anciens chefs d'œuvre qui ont marqué l'Histoire du 7ème Art. Nous ne sommes pas des spécialistes de la technique et notre but se limitera à partager avec vous la riche palette émotionnelle ressentie dans les salles obscures.

---

## VIKINGS

### SYNOPSIS

Scandinavie, à la fin du 8ème siècle. Ragnar Lodbrok, un jeune guerrier viking, est avide d'aventures et de nouvelles conquêtes. Lassé des pillages sur les terres de l'Est, il se met en tête d'explorer l'Ouest par la mer. Malgré la réprobation de son chef, Haraldson, il se fie aux signes et à la volonté des dieux, en construisant une nouvelle génération de vaisseaux, plus légers et plus rapides.

### CRITIQUE

Les britanniques excellent dans l'art des séries historiques et dans ce registre, Michael HIRST n'est pas en reste. Après BORGIA, les TUDORS, il choisit, dans cette série qui comprend 6 saisons d'explorer l'univers fascinant des Vikings. Et c'est, il faut bien le reconnaître, une vraie réussite !!!



C'est le destin de Ragnar LODBROK et de sa famille qui sert de cadre historique à cette série. Le scénario est bien évidemment romancé mais il est en partie fidèle à la légende historique de ce héros scandinave qui a lancé des raids conquérants vers l'Angleterre et vers toute l'Europe occidentale dès le VIIIème siècle.

On découvre au fil des épisodes le mode de vie des vikings, leur culture, leurs rites païens, leurs valeurs imprégnées de courage et de confiance en leur destin.

Si on peut reprocher à cette série une absence réelle d'intrigues, ce défaut est très largement compensé par le charisme des personnages, la beauté des paysages, la puissance virile des scènes de batailles et par le rythme très dynamique de tous les épisodes.

Un must pour toutes celles et ceux qui ont une attirance viscérale pour l'époque médiévale !!!

## COLD WAR

### SYNOPSIS

Pendant la guerre froide, entre la Pologne stalinienne et le Paris bohème des années 1950, un musicien épris de liberté et une jeune chanteuse passionnée vivent un amour impossible dans une époque impossible.

### CRITIQUE

Avec Cold War, Pawel PAWLIKOWSKI nous offre un film exceptionnel.

Après IDA qui se déroulait dans les années 60 en Pologne et était centré sur un douloureux secret de famille remontant à l'époque nazie, le grand réalisateur polonais choisit cette fois-ci de rendre hommage à ses parents ; ce film n'est pas un biopic au sens strict du terme mais il s'inspire assez fortement du destin hors normes et de l'histoire d'amour de celle et de celui qui lui ont donné la Vie.

Cold War est une œuvre romanesque d'une beauté esthétique époustouflante, narrant, par ellipses et sur un intervalle d'une quinzaine d'années, l'idylle d'un couple passionnel, passionné et passionnant.

Pawel PAWLIKOWSKI utilise la photographie noir et blanc pour renforcer la dimension dramatique et mélancolique de son film ; il y a une résonance forte avec un autre chef d'œuvre du même acabit, «In the Mood for Love », tant l'alchimie parfaite entre la lumière et la bande sonore nous invite à méditer sur le fait que la beauté ne peut être qu'absolue et est donc, de ce fait, inaccessible ; la mélancolie de ce constat ne doit pas nous empêcher de faire de sa quête un graal obsessionnel.

Ce film, qui a reçu le prix de la mise en scène au Festival de Cannes 2018, (il aurait largement mérité la palme d'or selon moi) a aussi une dimension politique non négligeable ; c'est en effet une satire du réalisme socialiste qui avait fait de l'art un instrument de propagande pendant la guerre froide qui a idéologiquement divisé l'Europe pendant plus de 40 ans.

Certains couples sont une évidence que même les vicissitudes de la Vie ne peuvent égratigner ; ils se séparent à maintes reprises, se retrouvent, se subliment dans l'absence et ses deux protagonistes ne peuvent jamais s'épanouir véritablement dans aucune autre relation. Wiktor et Zula en sont l'incarnation parfaite.

Pawel PAWLIKOWSKI condamne le couple casuel, lié par un amour conditionnel et obnubilé par la succession des jours nécessaires ; il fait le choix génial de redorer le blason du couple inéluctable, lié par un amour inconditionnel et sublimé par la promesse incertaine de jours à partager...

Un film qui selon moi marquera l'histoire du cinéma !!!



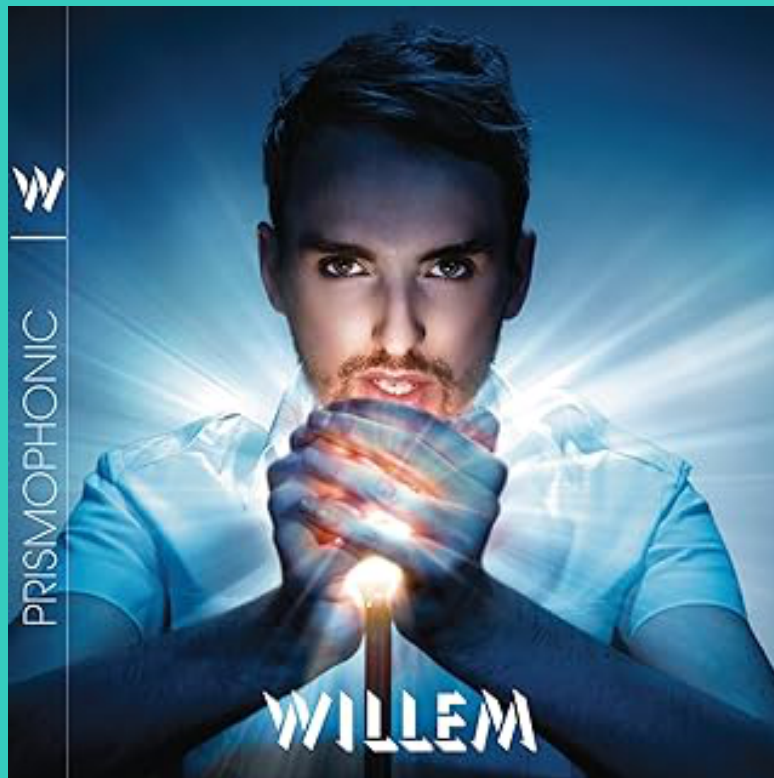
# Un jour, une chanson



par Vincent GALLET

Les chansons sont, depuis la nuit des temps, associées à tous les événements importants de nos vies. Elles nous accompagnent dans les bons moments (mariage, fêtes populaires, victoires sportives...) comme dans les plus délicats (chants religieux des enterrements, chants de la soldatesque au moment de la mobilisation...). Elles sont aussi parfois en résonance avec des événements plus intimes, à la charge émotionnelle forte. Une rencontre amoureuse, un souvenir d'enfance... Les chansons constituent, dans ce dernier contexte, un moyen unique de se reconnecter au passé pour s'y plonger avec délice, nostalgie ou tristesse. Chaque mois, une chanson sera mise à l'honneur. Parfois elle sera associée à un vécu personnel, parfois on se contentera d'en souligner les signifiants universels de notre condition humaine.

## FALLING ~ CHRISTOPHE WILLEM



Une fois n'est pas coutume je serai très court !!!

Peut être à l'heure actuelle la plus belle voix de la chanson française.

Il faut parfois savoir se taire pour apprécier l'indicible et la beauté pure. Que dire d'autre devant un tel talent !!!

Entendu en live il y a quelques années à Metz... Juste MAGNIFIQUE !!!

[À écouter ici !](#)



## L'HUILE ESSENTIELLE DE RAVINTSARA

par Fabienne BOTELLA

Parmi les huiles essentielles incontournables à avoir dans sa trousse de soin figure l'huile essentielle de ravintsara (*Cinnamomum camphora*).

La richesse de cette huile en cinéole lui confère des propriétés antiseptiques antivirales et antibactériennes remarquables et sa tolérance cutanée la rend facile à utiliser avec comme toujours un minimum de précautions .

Le ravintsara est cultivé à Madagascar où on dit de cette plante qu'elle est bonne à tout.

De la famille des lauracées, on en distille la feuille pour extraire une huile essentielle dont la grande puissance vient de sa teneur en 1-8 cinéole du groupe des oxydes terpéniques .

C'est une molécule aromatique très courante qu'on trouve également dans les huiles essentielles d'eucalyptus radié, d'eucalyptus globuleux, de laurier noble ou encore de niaouli et de romarin à cinéole, pour les plus connues.

Très largement utilisée pour les affections dont l'origine bactérienne ou virale a des conséquences sur l'appareil respiratoire, elle fait partie des grandes synergies\* de prévention et de traitement dans ce domaine.

Son spectre antiviral large la rend utile autant pour les problèmes d'herpès, de grippe, de sinusite, de bronchite que de rhume.

Ce que l'on connaît moins de l'huile essentielle de ravintsara, c'est son potentiel positif. Entendez par là, sa capacité à recharger et protéger en cas de baisse de forme générale tant sur le plan physique que mental pour les esprits embrumés. Elle est d'un grand secours pour les asthénies profondes.

HECT *Cinnamomum  
camphora* (ravintsara)

voie cutanée : \*\*\*\*

voie orale : \*\*

diffusion : \*\*\*\*

olfaction : \*\*\*

À cette saison, ce qui nous intéresse en premier lieu ce sont bien sûr ses qualités dans le domaine des affections saisonnières. Son potentiel antiviral aide prévenir les rhumes et autres affections respiratoires et surtout permet d'éviter la surinfection quand le mal est installé.

En prévention, les adaptes de la Médecine Traditionnelle Chinoise (et les autres évidemment) peuvent opter pour une synergie\* qui favorise le Poumon.

Le mélange Métal proposé par Elske Miles et Dominique Baudoux dans « Les cahiers pratiques d'aromathérapie selon l'école française, volume Réflexologies » est à utiliser en massage sur les zones des méridiens du Poumon et du Gros Intestin situées de l'extrémité du pouce et de l'index jusqu'au poignet.

#### MÉLANGE MÉTAL

- HECT Lavandula spica (lavande aspic) 4%
- HECT Cinnamomum camphora (ravintsara) 2%
- HECT Pinus sylvestris (pin sylvestre) 4%
- HV Helianthus annuus (tournesol) 90%

Pour les rhumes ou affections virales respiratoires, on peut utiliser le mélange ci-dessous en friction. Dès les premiers symptômes, sur le haut du dos et la poitrine, et pendant 3 jours :

- Adulte : 10 gouttes jusqu'à 8 fois par jour.
- Enfant (3 à 10 ans) : 5 gouttes dans 5 gouttes d'HV, 6 fois par jour.
- Bébé (à partir de 3 mois) : 3 gouttes dans 5 gouttes d'HV, 6 fois par jour.

#### RHUME

- HECT Cymbopogon martinii var. motia (palmarosa) 2 ml
- HECT Cinnamomum camphora (ravintsara) 6 ml
- HECT Laurus nobilis (laurier noble) 4%

\*On parle de synergie en aromathérapie lorsque qu'une préparation qui contient plusieurs essences vise à potentialiser ou compléter les propriétés de chacune d'elles.

Attention !

Bien que leurs noms se ressemblent le ravintsara et le ravensare ne correspondent pas à la même plante et n'ont pas les mêmes propriétés. Le ravensare est irritant pour la peau et ne doit pas être ingéré.

La grande différence tient à la concentration en 1,8-cinéole qui n'est présent qu'en faible quantité dans l'HE de ravensare.

A  
R  
O  
M  
A  
T  
H  
É  
R  
A  
P  
I  
E

Enfin, pour choisir des huiles essentielles ou des mélanges dans le commerce, sachez que la qualité des produits dépend de l'origine et surtout du mode d'extraction. Pour vous éviter des désagréments, choisissez toujours des produits HECT ou avec la mention "pure et naturelle" pour les huiles essentielles.

Notez en particulier que les mélanges vendus pour la diffusion sont souvent excessivement cher compte tenu de la proportion réelle d'huiles essentielles contenues. Il n'est pas rare qu'on vous fasse payer l'excipient au prix des essences...

Avec votre aromathèque de base vous serez capable de faire facilement vos mélanges à moins que vous ne préfériez confier ces préparations à votre pharmacien.

#### MÉMO

HECT = huile essentielle chémotypée.

Le chémotype définit la structure biochimique de l'huile essentielle et par conséquent ses propriétés.

Par exemple, vous verrez du Thym à thymol et du Thym à thujanol. Leurs domaines caractéristiques sont assez différentes tant dans leurs indications que dans la manière de les utiliser.

HV = huile végétale



Fabienne BOTELLA

Accompagnements personnalisés : MTC, hypnose,  
ventouses, aromathérapie, Bazi.

à NANCY

03 83 90 38 99

# NOUVEAUTÉ Pack jeunesse

ACUPUNCTURE LIFTING &  
MASSAGE KOBIDO

ESPACE GINKGO  
Bien-être  
&  
Énergétique des Corps

## Une Cure de 12 séances

**6 séances de lifting par acupuncture** 60mn avec Fabienne  
**6 séances de massage Kobido** 30mn avec Stéphanie

Retrouvez une peau plus jeune, plus ferme et plus lisse. L'acupuncture va stimuler la circulation sanguine et énergétique, réduire la profondeur des rides, et le massage, dynamiser la peau et le renouvellement cellulaire.

**CURE 12 séances** **550€\***  
SOIN unitaire 1h30 95€

\*valable 3 mois à partir du 1er soin effectué.



Fabienne 03 83 90 38 99  
[www.fabiennebotella.com](http://www.fabiennebotella.com)

Stéphanie 06 83 21 11 44  
[www.stephanie-rodhain.com](http://www.stephanie-rodhain.com)

ESPACE GINKGO  
49 RUE DE LAXOU  
54000 NANCY



Stéphanie **RODHAIN**

Massage Tuina & Bien-être  
Réflexologie plantaire  
Soins énergétiques

**06 83 21 11 44**

[www.stephanie-rodhain.com](http://www.stephanie-rodhain.com)





# Chronique des temps modernes

Avertissement : ces mini-saynètes sont des œuvres de fiction inspirées par la réalité pathétique mais souvent burlesque de notre modernité décadente. Toute ressemblance avec des personnes ou des situations ayant réellement existé ne saurait être que fortuite et involontaire.

par Vincent GALLET

## RETROUVAILLES !

Comme chaque vendredi après midi, Hervé tuait le temps au bureau. Son chef de service qui éprouvait de manière compulsive, comme tout manager dépourvu de charisme et d'autorité naturelle, le besoin de le marquer constamment à la culotte, avait pris la poudre d'escampette pour rentrer à Chambéry ; il filait ainsi, chaque fin de semaine et dès son déjeuner englouti, retrouver sa dulcinée du moment, chopée sur un site de rencontres dont il ne cessait depuis de vanter le sérieux et la qualité. Pour 29,99 euros par mois on avait accès à la crème de la gent féminine selon ses dires !

Hervé n'avait ni l'énergie ni la motivation pour vérifier cet état de fait et encore moins pour prendre l'initiative de traiter un énième dossier, ce qui aurait pourtant eu le double avantage de lui donner un peu de marge pour la semaine à venir et de soulager la pile de paperasse qui défendait ostensiblement, tel un rempart carolingien, l'accès à son intimité administrative !



Hervé n'avait jamais aimé son travail. Il avait réussi ce concours un peu par hasard, à la force du poignet et parce que, pour être tout à fait honnête, c'était un type à l'intelligence aiguisée et à la culture générale très largement au dessus de la moyenne. Il n'en tirait toutefois aucune gloire ; le niveau effrayant des nouveaux collègues qui débarquaient chaque année dans son service le rassurait certes un peu sur ses capacités mais renforçait aussi sa propension naturelle au pessimisme.

Quand sa boîte mail personnelle signala l'arrivée d'un énième message, Hervé y jeta un œil furtif et mécanique. L'absence d'objet l'intrigua toutefois et quelque chose d'irrationnel lui intima l'ordre d'en lire le contenu.

Le message émanait de Fabrice, un ancien collègue de la faculté de Droit, perdu de vue depuis quelque temps... !!!

Fabrice et Hervé faisaient partie à l'époque du club Thémis. Une bande de potes inséparables, à l'avenir grand ouvert, et qui s'étaient jurés une fidélité absolue quand les cours de Finances Publiques et de Droit Administratif constituaient le seul horizon quotidien ; les années avaient passé, les contacts s'étaient espacés, se réduisant le plus souvent à une surveillance malsaine et envieuse des instants de bonheur frelatés publiés sur les réseaux sociaux. La Vie et ses contraintes avaient fini par absorber ces idéalistes candides, par les digérer pour en faire des automates décérébrés comme on en croissait des dizaines tous les matins sur le chemin du bureau.

Hervé avait bien conscience qu'il s'était lui aussi laissé prendre au piège. Il avait depuis longtemps remis ses idéaux au placard et notamment son envie de pratiquer sa foi catholique, d'incarner ses racines et les valeurs traditionnelles que son père, ouvrier du bâtiment, lui avait transmises durant toute son enfance avant de rejoindre les sphères célestes ; il n'avait malheureusement pas eu la joie de connaître la sérénité des jours sans réveil matin, qu'on appelle retraite, et dont il parlait si souvent avec envie et le regard brillant avant de partir sur les chantiers !

Hervé avait vu son père en baver, être exploité, rentrer épuisé le soir, ayant juste la force de regarder le journal de 20H00 avant de s'écrouler de sommeil ; dans ce milieu, se tenir informé avait toujours été considéré comme un signe de dignité.

Quand il pensait à tous ses renoncements, Hervé ressentait une forme de colère intériorisée qui finissait par lui donner des douleurs stomacales que même le GAVISCON n'arrivait plus à calmer !!! Hervé avait bien conscience que tout était désormais aseptisé, javellisé et essoré. Le politiquement correct était devenu une véritable religion avec ses adeptes fanatisés, ses rituels, ses sacrifices, ses prières ! Pour éviter la mort sociale il fallait adhérer (ou au moins faire semblant !! ) ou se taire et se terroriser !!!

Si, le comme le disait si justement Albert Camus, l'intellectuel est celui qui sait résister à l'esprit du temps, force était de constater que les membres du club Thémis avaient sacrément dégringolé dans la hiérarchie du Q.I !



Hervé avait fini par noyer, chaque soir, le sentiment de dégoût qu'il avait de sa propre personne et du monde qui l'environnait dans les vapeurs d'un whisky frelaté qu'il achetait en promotion tous les mercredis au LIDL du quartier où il louait son modeste appartement. À 50 ans et diplômé en Droit Public et en Histoire de l'Art, Hervé n'avait pas les moyens de s'offrir plus qu'un 60M2 sans balcon mais situé dans un quartier plutôt calme et verdoyant. La France avait depuis longtemps fait le choix de l'assistantat, des aides sociales intempestives et Hervé en tant que prototype de la classe moyenne déclinante en payait le prix fort et avait vu son train de vie dégringoler au fil des années. Le courriel indiquait que la soirée de retrouvailles se tiendrait le lendemain soir chez Fabrice ; le club Thémis y était convié au grand complet !!! Fabrice avait en effet quelque chose à annoncer à toute la bande !!!

Après une nuit agitée, Hervé passa sa journée du samedi à imaginer ce qu'ils étaient tous devenus ; Fabrice qui avait intégré le barreau de Dijon était-il toujours aussi prétentieux ? Ludovic qui, aux dernières nouvelles dirigeait le commissariat de police de Châteauroux, avait-il réalisé son rêve de construire une grande famille ? Dominique, qui avait repris l'étude notariale de son père était-il toujours aussi obsédé par les blondes à forte poitrine ? Mais surtout ce qui intriguait et préoccupait Hervé c'était de revoir Aurélie. Qu'était-elle devenue ? Était-elle mariée ? Avait-elle des enfants ? Avait-elle réussi son concours du ministère des affaires étrangères , elle qui avait l'avantage de parler le russe et le coréen couramment ?

Elle était à l'époque la seule fille du groupe et tous les mecs s'imaginaient lui passer un jour la bague au doigt. Aurélie était alors dans la fleur de l'âge, la croupe saillante, la beauté exubérante, exhibant l'assurance de celle qui sait que son corps est son patrimoine le plus précieux.

Hervé parcourut le trajet le conduisant jusqu'au domicile de Fabrice, une bonne heure de routes campagnardes, en écoutant les tubes des années 80 qui égayaient les soirées organisées par la corpo Droit.

Quand il pénétra dans l'appartement cossu de Fabrice, une modeste bouteille de rosé provençal à la main (le vin préféré de son père), Hervé reçut un double électrochoc !

Fabrice était en effet maquillé comme une péripatéticienne défraîchie et avait manifestement prévu d'annoncer ce soir sa certitude viscérale d'être désormais une femme.

Quant à Aurélie, elle était méconnaissable. Le temps avait eu raison de son arrogance. Son visage était bouffi par les addictions et ses yeux exprimaient le vide sidéral de son existence ; sa silhouette jadis filiforme était désormais saturée d'aspérités graisseuses que ses vêtements de marque n'arrivaient plus à dissimuler.

Hervé prit place dans le canapé, s'empara machinalement de la coupe de champagne qui faisait face à lui, l'absorba goulûment d'une seule traite...

La nostalgie n'est jamais bonne conseillère lui souffla alors, dans le creux de l'oreille, sa petite étoile intérieure !



## ... PAR HASARD LAON, LA MÉDIÉVALE

par Fabienne Botella



La virée du jour se voulait champenoise, d'abord un café sur le parvis de Notre Dame de Reims, puis pause méridienne dans la douceur de la mi-septembre sur la place Drouet d'Erlon, et enfin dégustation dans la Montagne de Reims, à Coulommès-la-montagne du Champagne Pascal Ponson.

Il est 16 heures, nous prenons la route du retour quand le panneau « Laon » sur la route qui borde le mythique Circuit de Gueux attire nos yeux... Il nous faut un quart de seconde pour nous concerter et nous voilà partis à l'assaut d'une autre montagne, la Montagne Couronnée.

Bon alors, je ne sais pas vous, mais moi, à part la cathédrale dont les clochers sont réputés être les plus parfaits au monde, je n'avais pas spécialement idée de ce que je pourrais y trouver...

Qu'à cela ne tienne, en route !

Au loin se dessine soudain une forme étrange dans le ciel à peine voilé. Sur son promontoire, elle trône en majesté. Grandiose.

Et pour ne rien vous cacher, l'effet est tel depuis le centre de la ville basse de Laon, que je ne dois qu'à un ange gardien attentif, la traversée d'un rond-point, par chance désert que je n'avais pas vu, tant j'avais l'œil rivé sur l'édifice en surplomb !

En moins d'une heure, nous nous retrouvons au cœur de la ville haute de Laon.

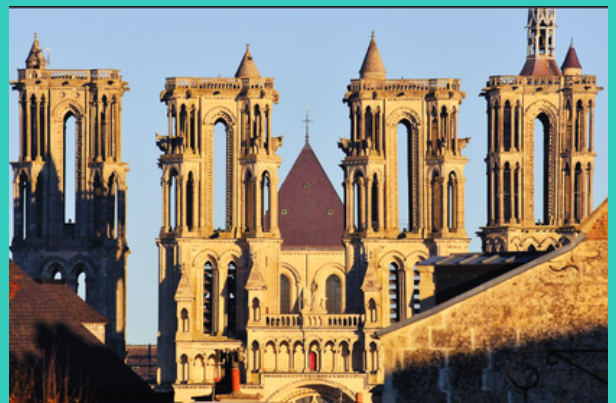
Pour vous la faire rapide... ne faites pas comme nous ! Débarquer à Laon un vendredi en fin d'après-midi sans avoir réservé d'hôtel est un peu audacieux ! Non pas que l'offre soit maigre, que nenni ! Tout était complet et c'est un peu chanceux que nous avons fini par trouver où dormir.

Il nous a fallu du temps à chercher, appeler et finir par devoir redescendre en ville basse, ou nous attendait la dernière chambre de l'hôtel Saint Vincent. OUF !

Installés en terrasse, (il fait chaud dans l'Aisne !) le patron du Red Hot Café nous propose la bière artisanale du moment... Nous avons alors tout le loisir d'observer l'énergie de la cité. Il aurait été très dommage de devoir rentrer.

Étirée tout en longueur, la ville haute dynamique, commerçante bouillonne de locaux et d'étudiants mélangés aux touristes de tous horizons ; ils viennent parfois de loin, anglais, hollandais, allemands, certainement à la faveur du tourisme historique, la région étant chargée de la mémoire de la Grande Guerre. Le Chemin des Dames est en effet un incontournable dont la crête est visible depuis les remparts Sud de la cité haute de Laon.

Une courte promenade nous conduit sur le parvis de la cathédrale qu'on dirait décorée de dentelle.



La nuit venue, la terrasse du restaurant du parvis se remplit.

Enfin, la Cathédrale s'habille de ses lumières bleues sur un fond de ciel pur. Waouh, quel spectacle ! L'heure bleue n'a jamais si bien porté son nom.

C'est décidé, demain nous prendrons de Petit Train Touristique.

Avant cela, une petite marche nous a conduit à travers la ville haute jusqu'à la très jolie église Saint Martin.

Alors là, je me dois de vous préciser une petite chose. Le tour de la ville haute est superbe, les commentaires agréables et le circuit permet de ne rien rater des monuments. Les arrêts sont évidemment choisis pour le plaisir des yeux, proposant notamment un point de vue où les quatre tours de la cathédrales sont parfaitement alignées. Époustouflant ! Rien à dire. Ainsi, le tortillard vous amènera cahotant sur les pavés médiévaux : tout à fait normal pour une cité de cette époque...

En revanche, ajoutez aux pavés la succession des ralentisseurs... mon dos à mis quelques jours à s'en remettre ! C'était d'ailleurs le propos du conducteur lors de l'achat de nos billets, lui qui avait hâte que la saison se termine tant sa colonne vertébrale était mise au supplice.



# L'instant métaphysique chinoise



par Fabienne Botella

## DIVIN TAO

Le socle de base commun à toutes les disciplines des sciences taoïstes repose sur deux notions essentielles à savoir la théorie du Yin ~ Yang et les Cinq Mouvements.

Nous avons déjà évoqué ces concepts dans le [numéro 2](#) pour le Yin ~ Yang et dans le [numéro 3](#) pour les Cinq Mouvements.

Autre notion déjà abordée, le temps cyclique ([numéro 10](#)) qui vient marquer toutes les énergies de son empreinte.

Rappelez vous aussi, nous avons déjà évoqué les Trois Chances ([numéro 1](#)).

Le Yi Jing, le Ba Zi, le Mang Pai Ba Zi, le Tong Shu, le Qi Men Dun Jia, la Numérologie Chinoise Jiu Gong Ming Li sont étudiés parmi la Chance du Ciel.

La Médecine Traditionnelle Chinoise et tous les aspects qui concernent ce qui entretient ou « assainit » le Qi (énergie vitale) appartiennent à la Chance de l'Homme.

Quant au Feng Shui, à Xin Li ( psychologie traditionnelle) et tout ce qui touche à notre environnement tant sur le plan géographique que relationnel, ils trouvent leur place dans ce qu'on nomme la Chance de la Terre.

Dans cet article, je vous propose une présentation, non-exhaustive bien sûr, des disciplines traditionnelles qui mettent en application ces systèmes.

Voici donc une brève définition et le champ de possibilités de certaines d'entre elles.

Le Ba Zi, les quatre piliers.

Devenue familière des lecteurs de la Gazette, l'astrologie chinoise est une aide précieuse à la connaissance de soi. Les proportions Yin ~ Yang et celles des 5 éléments déterminent des potentiels ou des freins dans différents secteurs de vie. (matériel, relationnel, professionnel, couple, spirituel etc.) Une fois analysée la dynamique d'interaction entre les éléments, le praticien propose un ou des éléments d'équilibre susceptibles de favoriser la circulation fluide de l'énergie en tenant compte des imprégnations temporelles.



### Jiu Gong Ming Li, la Numérogie

Le principe central de la numérogie est évidemment que les nombres sont porteurs d'énergie en correspondance notamment avec les Cinq éléments.

Comme pour les autres sciences taoïstes, c'est la présence et l'absence des éléments, la position des « cases » occupées ou vides dans le Luo Shu (carré magique de la numérogie chinoise) qui indiquent entre autres des caractéristiques précises. (atelier du praticien n°9)

Son interprétation donne des indications sur les potentiels et secteurs de vie. Elle est très complémentaire du BaZi.

### Le Yi Jing, Classique des mutations. (gazette n°4)

Sans doute la plus connue, cette discipline repose sur la lecture de 64 hexagrammes et son principe est de déterminer l'évolution possible d'une situation à un instant donné. Il s'agit alors d'observer la « mutation » d'un hexagramme et définir quelle est la voie à suivre.

Pour interroger le Yi Jing, il existe plusieurs méthodes comme celle des pièces de monnaies, des nombres ou des bâtons d'achillée.

La grande difficulté du Yi Jing réside dans le fait de formuler précisément et correctement sa demande. Nous parlons bien ici du Yi Jing taoïste et non pas du Yi Jing confucéen, basé sur la méditation du texte relatif à l'hexagramme obtenu.

### Le Qi Men Dun Jia, trouver la bonne porte.

Qi Men Dun Jia est aussi une pratique qui découle du yin et du yang , des cinq éléments , des huit trigrammes (dans un prochain numéro) , des dix troncs célestes et des douze branches terrestres.

À l'origine, on estime que c'est une aide à l'élaboration de stratégies et de tactiques militaires. On peut considérer que c'est un outil d'aide à la décision plus ponctuel pour établir un plan d'action. Les fans de série asiatique de l'époque des Royaumes en Chine ont l'habitude de voir intervenir lors des conseils de guerre, le sage qui propose une stratégie !



Le Tong Shu, choix d'une date !

Là aussi, dans la Chine ancienne, les plus aisés allaient consulter les sages pour déterminer les dates propices. En fonction de l'énergie et de l'événement, ils proposaient des moments favorables pour entreprendre certaines actions.

Qu'il s'agisse d'une offensive à mener, d'un mariage, de la signature d'un contrat ou encore de la meilleure date pour des obsèques...

Le Feng Shui, l'énergie des lieux.

On a coutume de croire que le Feng Shui est réservé à l'habitat. Pas du tout, entreprises, usines, bureaux, commerces, restaurants, boutiques sont autant de lieux qui peuvent être étudiés en Feng Shui. Pourtant, à l'origine, c'est bien le Feng Shui Yin qui primait... celui de la détermination des lieux de sépulture. On considérait alors qu'un lieu de repos éternel bien choisi pouvait assurer la tranquillité autant du défunt que de sa descendance.

De nos jours c'est une discipline mal connue qui a souffert d'une vulgarisation malheureuse dans les revues... Son objectif est de mettre en harmonie un lieu et les habitants qui y vivent ou y travaillent. Le Feng Shui Yang, ce n'est pas uniquement changer la couleur des murs ou poser une grenouille devant sa maison !

Xin Li, la psychologie traditionnelle.

Comme expliqué dans le [numéro 6](#) sur les émotions, elle a pour objectif elle aussi de permettre une circulation fluide de l'énergie. Ses principes reposent sur la dynamique relationnelle des émotions en rapport avec les Cinq mouvements afin d'équilibrer le cycle.

La MTC, enfin.

La légende raconte que les médecins de Médecine traditionnelle chinoise était rémunéré tant que leurs patients restaient en bonne santé. Cela signifie bien que le rôle originel de cette discipline est d'entretenir le maintien de l'équilibre dans la santé. (Yang Sheng gazette [numéro 6](#))

De nos jours, on cherche davantage à corriger des déséquilibres, toujours en relation avec les grands principes de la cosmogonie chinoise. Vous y entendrez parler de Bois qui contrôle la Terre, de Feu qui réchauffe l'Eau, de Yang qui transforme l'humidité...

Chacune de ces matières propose d'établir un « état des lieux » permettant en application de la théorie du Yin ~ Yang et des Cinq Mouvements de rechercher la fluidité, prendre une décision ou encore modifier son espace, choisir une temporalité.

Elles ont toutes pour base, une savante observation des règles de la nature et de la cosmogonie chinoise. En réalité, elles ne font qu'une. Heureux celui qui peut jongler avec elle. C'était le cas des grands sages les plus connus, capables de replacer l'Homme dans son milieu environnant sans perturber l'équilibre ni de l'un ni de l'autre !

En résumé : le TAO.





par Vincent GALLET

Cette rubrique vous propose chaque mois un exercice pratique dans une des disciplines de la métaphysique chinoise. Si le BAZI, astrologie chinoise des 4 piliers, est le plus souvent à l'honneur, d'autres domaines sont abordés comme la numérologie chinoise JIU GONG MING LI, le MANG PAI BAZI, le YI JING, le FENG SHUI...

Les différents angles d'approche proposés dans ces exercices ont pour but de développer un spectre pédagogique large, allant de la question très concrète et triviale à l'analyse théorique d'un concept en passant par des approches plus singulières (synastrie, karma, chronobiologie...).

## BAZI : SUIS-JE FAIT POUR LES ÉTUDES ?

Quand on parle d'études dans cet atelier, il s'agit d'études longues, académiques, de type universitaire. Tous les métiers nécessitent une formation adaptée et des périodes de stages et d'apprentissage.

Dans cet atelier, c'est plus le profil « rat de bibliothèque » qui sera analysé dans le thème.

4 paramètres principaux seront à prendre en considération dans la carte de naissance.

### 1° La force du M.D.J :

Ce n'est pas le paramètre le plus significatif mais il constitue un premier facteur à intégrer dans votre réflexion.

En effet, on considère généralement qu'un MDJ faible aura une tendance plus naturelle à être attiré par les études longues et académiques. Je vous rappelle en effet qu'un MDJ faible a besoin du soutien de la Ressource dans le thème, c'est-à-dire de l'élément qui le nourrit. Or la Ressource incarne tout ce qui est en lien avec les études, les apprentissages. Le MDJ faible sera donc soutenu et nourrit par ce secteur de vie.

Un MDJ fort n'est pas forcément allergique aux études bien évidemment mais il aura besoin d'appliquer plus rapidement et plus concrètement les connaissances acquises. Il considérera les études et apprentissages comme un outil alors que le MDJ faible aura plus tendance à les considérer comme une fin en soit.

2° Une configuration de thème qui permet à la Ressource d'incarner ses caractéristiques positives :

Je vous rappelle les 3 possibilités (non cumulatives) qui permettent à une déité de s'exprimer dans le thème sous un angle favorable :

- elle est équilibrée dans le thème, c'est-à-dire ni trop forte, ni trop faible.
- elle est forte, bien présente, mais utile au MDJ.
- elle est faible mais peu utile au MDJ.

Lorsque la déité Ressource incarne l'une de ses caractéristiques positives, cela favorise, les études, la culture et l'intelligence livresque.

Ceci est d'autant plus vrai si c'est la Ressource Directe qui est concernée.

3° Une déité Ressource proche du MDJ :

Je vous renvoie ici à la croix de soutien étudié en module 1 Initiation.

La présence de la Ressource, qui plus est de la Ressource Directe dans le Tronc Céleste de l'heure, du mois ou dans la Branche Terrestre du jour est un facteur prédisposant favorable pour les études, surtout quand le MDJ est faible comme vu plus haut.

|           |           |                   |  |
|-----------|-----------|-------------------|--|
| Ressource | MDJ       | Ressource         |  |
|           | Ressource | Mois de naissance |  |

4° La présence d'une ou de plusieurs Étoiles Académiques ou des Arts:

Ces Étoiles favorisent le goût pour les études, la culture générale et la soif d'apprendre et de progresser. Quand ces Etoiles sont placées dans la Ressource, leur effet gagne en puissance.



|                     | Pilier de l'Heure                              | Pilier du Jour | Pilier du Mois | Pilier de l'Année |
|---------------------|--|----------------|----------------|-------------------|
| Troncs célestes     | DING Feu Yin                                   | JI Terre Yin   | XIN Métal Yin  | REN Eau Yang      |
| Branches terrestres | MAO Lapin                                      | HAI Cochon     | HAI Cochon     | WU Cheval         |
| Troncs cachés       | YI Bois Yin                                    | REN Eau Yang   | REN Eau Yang   | DING Feu Yin      |
|                     |  | JIA Bois Yang  | JIA Bois Yang  | JI Terre Yin      |
| Étoiles             | NC. Romance.<br>Commandement.<br>Perspectives. | VS             |                |                   |

Dans ce thème, le MDJ est faible. La Ressource est présente en Branche Terrestre et émerge dans le Tronc Céleste de l'heure. Elle est ainsi très proche du MDJ et donc en soutien direct. Elle est toutefois affaiblie par le mois de naissance hivernal.

Il n'y a pas d'Étoiles qui favorisent les études ou les apprentissages.

Le potentiel de réussite dans les études peut être considéré comme correct sans être exceptionnel.

|                     |                 |               |                   |  |
|---------------------|-----------------|---------------|-------------------|--|
| Troncs célestes     | XIN Métal Yin   | REN Eau Yang  | YI Bois Yin       | XIN Métal Yin                          |
| Branches terrestres | CHOU Bœuf       | XU Chien      | WEI Chèvre        | HAI Cochon                             |
| Troncs Cachés       | Ji Terre Yin    | WU Terre Yang | JI Terre Yin      | REN Eau Yang                           |
|                     | GUI Eau Yin     | XIN Métal Yin | DING Feu Yin      | JIA Bois Yang                          |
|                     | XIN Métal Yin   | DING Feu Yin  | YI Bois Yin       |  |
| Étoiles             | Étoile du Vide. | Solitude.     | Arts<br>Solitude. | Perspectives.<br>VC. VM.<br>Isolement. |

Dans ce thème, le MDJ est légèrement faible en raison de la Terre forte qui enserre le MDJ Eau. La Ressource est forte mais elle est utile au MDJ pour détourner la Terre de l'Eau du MDJ. Elle pourra donc incarner ses caractéristiques positives. Elle est en outre très proche du MDJ dans le Tronc Céleste de l'heure. Enfin, on trouve une Etoile des Arts. Le potentiel de réussite dans les études est fort.

|                     | Pilier de l'Heure | Pilier du Jour | Pilier du Mois | Pilier de l'Année |
|---------------------|-------------------|----------------|----------------|-------------------|
| Troncs célestes     | JIA Bois Yang     | XIN Métal Yin  | JIA Bois Yang  | GUI Eau Yin       |
| Branches terrestres | WU Cheval         | CHOU Bœuf      | ZI Rat         | CHOU Bœuf         |
| Troncs cachés       | DING Feu Yin      | JI Terre Yin   | GUI Eau Yin    | JI Terre Yin      |
|                     | JI Terre Yin      | GUI Eau Yin    |                | GUI Eau Yin       |
|                     |                   | XIN Métal Yin  |                | XIN Métal Yin     |
| Étoiles             | NC<br>Romance **  | Arts           | Académique.    | Arts.             |

Le MDJ XIN est un peu faible car il est fortement drainé par l'Eau et n'est pas né en saison. La Ressource est assez présente tout de même. Elle est utile au MDJ pour le soutenir. Le MDJ est assis sur sa Ressource. On trouve de plus la présence de deux Étoiles des Arts et d'une Étoile académique. Le potentiel d'attrait pour les études est fort.

|                     | Pilier de l'Heure            | Pilier du Jour | Pilier du Mois | Pilier de l'Année |
|---------------------|------------------------------|----------------|----------------|-------------------|
| Troncs célestes     | YI Bois Yin                  | JIA Bois Yang  | WU Terre Yang  | REN Eau Yang      |
| Branches terrestres | YOU Coq                      | XU Chien       | ZI Rat         | ZI Rat            |
| Troncs cachés       | XIN Métal Yin                | WU Terre Yang  | GUI Eau Yin    | GUI Eau Yin       |
|                     |                              | XIN Métal Yin  |                |                   |
|                     |                              | DING Feu Yin   |                |                   |
| Étoiles             | Romance**<br>Étoile du Vide. | Solitude.      | Commandement.  |                   |

Ce MDJ est fort. Il est soutenu par la saison de naissance. La ressource est forte et peu utile ; elle n'est de plus pas représentée dans le triangle soutenant. Il n'y a pas d'Étoile en lien avec les études ou les apprentissages. Le potentiel d'attraction et de réussite pour les études est assez faible.

*"La pensée d'un homme est  
avant tout sa nostalgie"*

Albert CAMUS

